

VÝROČNÍ ZPRÁVA

ZA ROK 2005

Obsah

ZÁKLADNÍ ÚDAJE O EMITENTOVÍ	3
ÚDAJE VZTAHUJÍCÍ SE NA VŠECHNY CENNÉ PAPÍRY	4
DALŠÍ ÚDAJE O AKCÍCH.....	4
ÚDAJE O ZÁKLADNÍM KAPITÁLU	5
ÚDAJE O ČINNOSTI	5
ÚDAJE O MAJETKU, ZÁVAZCÍCH, FINANČNÍ SITUACI, ZISKU A ZTRÁTÁCH	7
ÚDAJE O STATUTÁRNÍCH A DOZORČÍCH ORGÁNECH A VEDOUCÍCH PRACOVNÍCÍCH	11
ÚDAJE O VÝVOJI ČINNOSTI	13
ÚDAJE O OSOBÁCH ODPOVĚDNÝCH ZA VÝROČNÍ ZPRÁVU A OVĚŘENÍ ÚČETNÍ ZÁVĚRKY	14
ČESTNÉ PROHLÁŠENÍ	15
ZPRÁVA O VZTAZÍCH MEZI PROPOJENÝMI OSOBAMI DLE § 66A) OBCHODNÍHO ZÁKONÍKU	16
ZPRÁVA AUDITORA O OVĚŘENÍ VÝROČNÍ ZPRÁVY ZA ROK 2005	31
SAMOSTATNÁ ÚČETNÍ ZÁVĚRKA K 31.12.2005.....	32
VÝKAZY KOMISE PRO CENNÉ PAPÍRY	64
ZPRÁVA AUDITORA O OVĚŘENÍ ÚČETNÍ ZÁVĚRKY ZA ROK 2005.....	70
KONSOLIDOVANÁ ÚČETNÍ ZÁVĚRKA K 31.12.2005	71
ZPRÁVA AUDITORA O OVĚŘENÍ KONSOLIDOVANÉ ÚČETNÍ ZÁVĚRKY ZA ROK 2005	104
ZPRÁVA PŘEDSTAVENSTVA O PODNIKATELSKÉ ČINNOSTI SPOLEČNOSTI A O STAVU JEJÍHO MAJETKU V ROCE 2005	105

Základní údaje o emitentovi

Obchodní firma: TESLA KARLÍN, a.s.
Sídlo: V Chotejně 9/1307, 102 00 Praha 10
Právní forma: akciová společnost
IČ: 452 73 758

Společnost TESLA KARLÍN, a.s. byla založena dne 29. 4. 1992 podle § 172 zákona č. 513/1991 Sb. jako akciová společnost na dobu neurčitou. Vznikla dne 1. 5. 1992 zápisem do obchodního rejstříku, vedeném Městským soudem v Praze, oddíl B, vložka 1520.

Předmět podnikání emitenta je specifikován v článku 3 stanov společnosti takto:

- vývoj a výzkum prvků zařízení elektroniky, zejména v oboru telekomunikační techniky
- vývoj a konstrukce nářadí a nástrojů a jednoúčelových a speciálních zařízení
- projektování elektrických zařízení
- výroba prvků a zařízení v oboru telekomunikační techniky
- výroba, instalace a opravy elektrických strojů a přístrojů
- výroba nářadí, nástrojů, strojů jednoúčelových a speciálních zařízení
- montáž a údržba telekomunikačních zařízení jednotné telekomunikační sítě telefonních ústředen řady P 51, PK, MZ 36, MK, PE 400, EWSD a S 12 a doplňkových zařízení k ústřednám typu ČTZK
- testování na zakázku
- výroba výrobků z plastických hmot
- koupě zboží za účelem jeho dalšího prodeje a prodej
- poskytování software
- zprostředkovatelská činnost v oblasti obchodu a služeb (vyjma činností uvedených v § 3 a v příloze č. 3 zákona č. 455/91 Sb. o živnostenském podnikání ve znění pozdějších předpisů)
- montáž, údržba a servis telekomunikačních zařízení
- výroba, instalace a opravy elektronických zařízení
- pronájem nemovitostí a nebytových prostor

Dokumenty a materiály uváděné ve výroční zprávě za rok 2005 jsou k nahlédnutí v sídle společnosti, v elektronické podobě jsou předávány RM-SYSTÉM, a.s. Praha a v souladu s obecně platnými právními předpisy jsou uloženy ve sbírce listin Městského soudu v Praze. Dále jsou v elektronické podobě uvedeny na internetové adrese společnosti www.teslakarlin.cz.

Údaje vztahující se na všechny cenné papíry

Akcie společnosti TESLA KARLÍN, a.s. byly vydány v rámci I. vlny kuponové privatizace a jsou evidované Střediskem cenných papírů.

Údaje o cenném papíru (CP)

Druh CP	kmenové
Forma CP	na majitele
Podoba CP	zaknihovaná
Počet ks CP	588 575 ks
ISIN CP	CS 0005021351
Celková jmenovitá hodnota emise CP	588 575 000,- Kč
Jmenovitá hodnota CP	1 000,- Kč

Výnosy z cenných papírů jsou zdaňovány podle platného zákona o dani z příjmu srážkou při výplatě dividendy, emitent je plátcem daně sražené z výnosů z cenných papírů. Převoditelnost akcií emitenta není omezena.

Akcie společnosti byly přijaty k obchodování v rámci I. vlny kuponové privatizace na Burze cenných papírů Praha, a.s. prostřednictvím členů burzy a v RM-SYSTÉM, a.s. Ve sledovaném účetním období byly všechny akcie společnosti obchodovatelné v RM-SYSTÉM, a.s.

Cenné papíry společnosti nejsou přijaty k obchodování na zahraničních veřejných trzích.

Společnost dosud nevyplácela dividendy, proto nemá uzavřenou smlouvu s bankou nebo jinou finanční institucí, jejímž prostřednictvím mohou majitelé cenných papírů vykonávat svá majetková práva spojená s cennými papíry (výplata dividend).

Další údaje o akciích

Všechny akcie společnosti jsou umístěny mezi veřejností prostřednictvím veřejného trhu RM-SYSTÉM, a.s. a byly přijaty k obchodování na veřejném trhu.

Charakteristika akcií – všechny akcie jsou vydány v zaknihované podobě. Nové akcie nebyly vydány.

Akcionáři společnosti přísluší práva vyplývající ze stanov společnosti a obchodního zákoníku, zejména:

- Právo podílet se na řízení společnosti – akcionář je oprávněn účastnit se valné hromady společnosti, hlasovat na ní, požadovat a dostat na ní vysvětlení záležitostí týkajících se společnosti, uplatňovat návrhy a protinávrhy
- Právo na podíl na zisku společnosti – akcionář společnosti má právo na podíl na zisku společnosti (dividendu), který valná hromada podle výsledku hospodaření schválila k rozdělení. Nestanoví-li usnesení valné hromady anebo dohoda s akcionářem jinak, je dividenda společností vyplácena na náklady a nebezpečí akcionáře přednostně na jím určený účet u banky, jinak na jeho adrese vedené v evidenci zaknihovaných cenných papírů ve Středisku cenných papírů.
- Právo na likvidačním zůstatku při zániku společnosti – likvidační zůstatek bude rozdělen mezi akcionáře v poměru odpovídajícím jmenovité hodnotě jejich akcií.

Cenné papíry, spojené s prioritními právy, společnost nemá.

Akcionář společnosti má právo na podíl na zisku společnosti (dividendu), který valná hromada podle výsledku hospodaření schválila k rozdělení. Tento podíl se určuje poměrem jmenovité hodnoty jeho akcií

k jmenovité hodnotě akcií všech akcionářů. Společnost nesmí vyplácet zálohy na podíly na zisku. Představenstvo společnosti je povinno oznámit rozhodný den, den výplaty dividendy, místo a způsob výplaty způsobem určeným zákonem a stanovami pro svolání valné hromady.

Z celkového počtu vydaných cenných papírů, tj. 588 575 ks o jmenovité hodnotě 1000,- Kč, připadá na akcionáře – fyzické osoby 167 970 ks akcií, což představuje 28,54 % základního kapitálu společnosti.

Údaje jsou čerpány z výpisu emitenta registrovaných cenných papírů poskytnutém Střediskem cenných papírů v Praze pro konání mimořádné valné hromady společnosti dne 22. září 2005.

Nabídka převzetí akcií emitenta činěná třetími osobami a nabídka převzetí akcií jiných společností činěná emitentem v běžném ani předcházejícím období nenastaly.

Údaje o základním kapitálu

Základní kapitál společnosti je rozdělen na 588 575 kmenových akcií na majitele. Základní kapitál společnosti je v plné výši splacen.

V roce 2005 společnost nevydala žádné cenné papíry, které opravňují k uplatnění práva na výměnu za jiné cenné papíry nebo na přednostní úpis jiných cenných papírů.

Podmínky stanovené v zakládacích dokumentech pro změny výše základního kapitálu a práv vyplývajících z jednotlivých druhů akcií nejsou přísnější než podmínky stanovené zákonem.

V průběhu předcházejících tří let nedošlo ke změnám ve struktuře základního kapitálu společnosti nebo v počtu nebo druhu akcií, do kterých je rozložen.

Společnost TESLA KARLÍN, a.s. je podle § 66a) obchodního zákoníku součástí koncernu PROSPERITA. Celkový podíl na hlasovacích právech všech osob jednajících ve shodě ve společnosti TESLA KARLÍN, a.s. činí 69,52 %.

Popis koncernu, včetně identifikace osob jednajících ve shodě, je specifikován v příloze k samostatné účetní závěrce k 31.12.2005.

Údaje o činnosti

Podnikatelská činnost TESLA KARLÍN, a.s. byla v roce 2005 především zaměřena na navýšení prodeje vlastních výrobků a služeb na tuzemském i zahraničním trhu a na snížení výše pohledávek v Ruské federaci.

Přes stále nejasněnou obchodní strategii Českého Telecomu v oblasti pevných sítí se podařilo prosadit mírné navýšení prodeje rozvaděčové techniky. Mírné navýšení je i v oblasti externích zakázek a to jak při výrobě komponentů pro nástroje a vstřikovací formy, tak při osazování DPS pro firmu Celestica Kladno, s.r.o. a lisování kontaktů pro firmu Okula Nýrsko, a.s. Stabilním prvkem pro oblast tržeb je pronájem volných prostor. Aktivní politikou se podařilo udržet stávající nájemce a v rámci uvolňování některých menších prostor získat další nájemce.

Celkové navýšení tržeb proti roku 2004 představuje nárůst o 4,2 %. Za celkem pozitivní přínos lze označit vzrůstající zájem ruského trhu. V červnu 2005 bylo do Ruské federace dodáno zařízení na modernizaci analogových ústředí v hodnotě cca 4 mil. Kč. Celkovou úhradou tohoto kontraktu došlo v závěru roku k výraznému zlepšení cash flow a tím i k výraznému snížení našich závazků.

	Skutečnost rok 2005	Skutečnost rok 2004
Celkové výnosy	32 244	42 188
Celkové náklady	46 499	59 244
Zisk/Ztráta	-14 255	-17 056

Údaje o tržbách za poslední dvě účetní období (jejich rozlišení podle druhu činnosti a trhu v různých geografických oblastech)

	Rok 2005			Rok 2004		
	Celkem	Tuzemsko	Zahraničí	Celkem	Tuzemsko	Zahraničí
Tržby za prodej zboží	592	375	217	344	344	-
Tržby za prodej vlastních výrobků	17 871	13 133	4 7358	18 096	12 616	5 480
Tržby z prodeje Služeb	21 212	21 114	98	19 641	19 641	-
Tržby celkem	39 675	34 622	5 053	37 737	32 257	5 480

Areál společnosti o rozloze 43 375 m² se nachází v průmyslové zóně Prahy 10 – Hostivaři. Zahrnuje budovy s výrobními, skladovacími a kancelářskými prostory.

Společnost TESLA KARLÍN, a.s. má uzavřenou licenční smlouvu k ochranné známce "TESLA" s majitelem, kterým je TESLA, a.s. se sídlem Poděbradská 56/186 Praha 9 – Hloubětín.

Řízení, která by mohla mít významný vliv na finanční situaci společnosti:

- řízení týkající se dodatečných platebních výměrů na daň z příjmu právnických osob za zdaňovací období roku 1996, 1997 a 1998 – Městský soud v Praze svými rozsudky z května 2005 zrušil rozhodnutí o zamítnutí odvolání proti dodatečným platebním výměrům a celá záležitost se vrátila k dalšímu řízení – doplnění dokazování.

Přehled o hlavních investicích uskutečněných v běžném účetním období a dvou předcházejících

Rok	Hodnota provedených investic (v tis. Kč)
2005	693
2004	713

V roce 2005 společnost pořídila automobil prostřednictvím leasingu v hodnotě 450 tis. Kč a navýšení budov a staveb o 243 tis. Kč. Zde se jedná o technické zhodnocení za projektové a inženýrské činnosti související s dodatečnou kolaudací stavby.

V roce 2004 společnost zakoupila pájecí vlnu v hodnotě 560 tis. Kč a parní sušičku ve výši 153 tis. Kč.

V roce 2005 společnost neuskutečnila žádné investice do finančního majetku ani do nákupu akcií a dluhopisů jiných emitentů.

Smlouvou ze dne 28. 8. 2003 společnost TESLA KARLÍN, a.s. odkoupila obchodní podíl ve výši 1/6 společnosti TK GALVANOSERVIS s.r.o., jejíž základní kapitál činí 6 mil. Kč. Pořizovací cena podílu činila 1 272 tis. Kč.

V roce 2006 společnost plánuje modernizaci stávající pájecí vlny za cca 560 tis. Kč. Modernizace je vyvolána předpisy Evropské unie.

V oblasti výzkumu a vývoje byl ukončen vývoj zařízení pro měření svodových proudů u námi dodávané rozvaděčové techniky. Na technické řešení byla podána přihláška na ochranu průmyslového vzoru.

Přerušeni v podnikání společnosti, která mohou mít nebo měla významný vliv na finanční situaci v posledních třech účetních obdobích, nenastala.

Přehled o stavu zaměstnanců

Rok	2005	2004	2003	2002
Průměrný počet zaměstnanců celkem	52	61	70	115
z toho:				
Technici a administrativní zaměstnanci	21	34	40	57
Dělníci	31	27	30	58
<i>z toho dělníci jednicové hlavní výroby</i>	<i>12</i>	<i>13</i>	<i>15</i>	<i>34</i>

Údaje o majetku, závazcích, finanční situaci, zisku a ztrátách

Do 31. prosince 2004 společnost účtovala a sestavovala účetní závěrku v souladu s účetními předpisy platnými v České republice a Českými účetními standardy. Jako emitent kótovaných cenných papírů obchodovaných na veřejném trhu cenných papírů sestavuje se změnou relevantních právních předpisů poprvé účetní závěrku dle IAS/IFRS k 31.12.2005.

Samostatná účetní závěrka a konsolidovaná účetní závěrka v rozsahu rozvahy, výkazu zisku a ztráty, výkazu změn vlastního kapitálu, výkazu peněžních toků a přílohy k 31. 12. 2005 tvoří samostatnou část Výroční zprávy za rok 2005.

Srovnávací tabulky účetní závěrky v rozsahu rozvahy a výkazu zisku a ztráty za poslední dvě účetní období jsou součástí samostatné účetní závěrky za rok 2005.

Vývoj pohledávek (tis. Kč)

Pohledávky z obchodních vztahů	Stav k 31. 12. 2005	Stav k 31. 12. 2004
Celkem	4 425	5 977
z toho:		
odběratelé	4 425	5 959
ostatní pohledávky	-	18

Vývoj závazků (tis. Kč)

Závazky z obchodních vztahů	Stav k 31. 12. 2005	Stav k 31. 12. 2004
Celkem	2 302	5 495
z toho:		
dodavatelé	2 250	5 352
ostatní závazky	52	143

V roce 2005 došlo oproti roku 2004 k celkovému snížení závazků z obchodních vztahů o 3 193 tis. Kč. Z celkového objemu závazků vůči dodavatelům připadá na závazky do lhůty splatnosti 1 306 tis. Kč a na závazky po lhůtě splatnosti 944 tis. Kč.

Celkové závazky se v roce 2005 podařilo snížit o 6 877, tj. na celkovou hodnotu 36 753 tis. Kč. Z tohoto objemu připadá na závazky z obchodních vztahů 2 302 tis. Kč, daňové závazky 9 070 tis. Kč, závazky k ovládaným a řízeným osobám 23 449 tis. Kč a ostatní závazky 1 932 tis. Kč.

V průběhu roku 2005 společnost neměla žádné závazky vůči bankám z titulu poskytnutí krátkodobých nebo dlouhodobých bankovních úvěrů.

Zatížení nemovitostí zástavním právem

Rozpis zatížení nemovitostí zástavním právem je popsán v příloze k samostatné účetní závěrce za rok 2005.

Přehled o změnách vlastního kapitálu

Přehled o změnách vlastního kapitálu je uveden v samostatném výkazu, který tvoří nedílnou součást samostatné účetní závěrky za rok 2005.

Výši vlastního kapitálu ovlivnily především změny související s přechodem na účtování dle mezinárodních standardů účetního výkaznictví a záporné výsledky hospodaření v minulých letech. Vzhledem k tomu, že za rok 2005 společnost vykazuje ztrátu ve výši 14 255 tis. Kč, předpokládá se jeho další snížení.

Zisk/ztráta po zdanění z běžné činnosti připadající na akcii je uveden v samostatné účetní závěrce za rok 2005. Společnost v roce 2005 ani v předcházejících letech nevyplácela žádné dividendy.

Konsolidovaná účetní závěrka

Do 31.12.2004 společnost neměla povinnost sestavovat konsolidovanou účetní závěrku podle vyhlášky 500/2002 Sb. z důvodu, že je současně ovládanou osobou zahrnutou do konsolidačního celku koncernu PROSPERITA.

TESLA KARLÍN, a.s. jako emitent kótovaných cenných papírů obchodovaných na veřejném trhu cenných papírů sestavuje se změnou právních předpisů poprvé účetní závěrku k 31.12.2005 v souladu se standardem IFRS 1. S touto změnou je spojena také povinnost sestavení a zveřejnění konsolidované účetní závěrky. Ta tvoří samostatnou část výroční zprávy za rok 2005.

K žádné významné změně, která by nastala od rozvahového dne, ke kterému byla sestavena poslední zveřejněná účetní závěrka, ve společnosti TESLA KARLÍN, a.s. nedošlo.

Společnost, kde má emitent více než 10 % podíl

Obchodní firma: TK GALVANOSERVIS s.r.o.
Sídlo: V Chotejně 9/1307, 102 00 Praha 10
Právní forma: společnost s ručením omezeným
IČ: 25608738
Předmět podnikání: galvanizérství, polygrafická výroba, natěračství,
koupě zboží za účelem jeho dalšího prodeje a prodej

Výše upsaného základního kapitálu: 6 000 tis. Kč
Výše a druhy rezerv v posledním účetním období: 0
Zisk po zdanění v posledním účetním období: 2 059 tis. Kč
Výše podílu emitenta na základním kapitálu: 4 000 tis. Kč (66,66 %)
Výše nesplaceného podílu emitenta: 0
Výše výnosu z podílu emitenta v posledním účetním období: 0
Účetní hodnota podílu emitenta: 4 272 tis. Kč

Výše pohledávek a závazků emitenta vůči TK GALVANOSERVIS s.r.o ke dni 31. 12. 2005:
Pohledávky emitenta celkem: 2 156 tis. Kč
Závazky emitenta celkem: 5 tis. Kč

Vybrané ukazatele účetní závěrky společnosti TK GALVANOSERVIS s.r.o.

(dle národních účetních pravidel)

ROZVAHA k 31. 12.

AKTIVA	2005	2004	2003
A. <u>Pohledávky za upsaný základní kapitál</u>	-	-	-
B. <u>Dlouhodobý majetek</u>	1 090	628	943
- <i>dlouhodobý nehmotný majetek</i>	-	-	-
- <i>dlouhodobý hmotný majetek</i>	1 090	628	943
- <i>dlouhodobý finanční majetek</i>	-	-	-
C. <u>Oběžná aktiva</u>	10 565	11 053	9 790
- <i>zásoby</i>	1 490	1 892	1 512
- <i>dlouhodobé pohledávky</i>	-	76	-
- <i>krátkodobé pohledávky</i>	8 514	8 240	7 312
- <i>finanční majetek</i>	561	845	966
D. <u>Ostatní aktiva</u>	44	79	265
AKTIVA celkem	11 699	11 760	10 998

PASIVA	2005	2004	2003
A. Vlastní kapitál	759	- 1 299	-3 665
- základní kapitál	6 000	6 000	6 000
- kapitálové fondy	-	-	-
- fondy ze zisku	118	-	600
- výsledek hospodaření minulých let	-7 418	-9 665	-
- výsledek hospodaření	2 059	2 366	-10265
B. Cizí zdroje	10 940	13 059	14 663
- rezervy	-	-	-
- krátkodobé závazky	10 911	13 059	13 543
- bankovní úvěry a výpomoci	-	-	1 087
- dlouhodobé závazky	29	-	33
C. Ostatní pasiva	-	-	-
PASIVA celkem	11 699	11 760	10 998

VÝKAZ ZISKU A ZTRÁTY k 31. 12.

NÁKLADY	2005	2004	2003
Tržby za prodej zboží	-	-	-
Náklady vynaložené na prodané zboží	-	-	-
Tržby za prodej vlastních výrobků a služeb	65 488	59 866	59 045
Změna stavu zásob vlastních výrobků	-	-	-1 130
Aktivace	-	-	-
Výkonová spotřeba	35 952	32 912	32 590
Osobní náklady	25 091	23 321	21 853
Odpisy dlouhodobého nehmotného a hmotného majetku	230	278	315
Jiné provozní náklady	457	137	15 787
Jiné provozní výnosy	85	109	1 394
Finanční náklady	298	422	417
Finanční výnosy	-	24	36
Mimořádné náklady	315	182	1 023
Mimořádné výnosy	7	6	2 837
Daň z příjmů za běžnou činnost	973	404	462
Výsledek hospodaření	2 059	2 366	-10 265

Údaje o statutárních a dozorčích orgánech a vedoucích pracovnících

Představenstvo

Ing. Miroslav Kurka *předseda představenstva*

Datum narození: 16.2.1964

Bytem Mirotická 11/956, Praha 4

VŠE, fakulta řízení

Ing. Václav Ryšánek *místopředseda představenstva*

Datum narození: 13.10.1948

Bytem Nad Olšinou 1400, Šenov

VŠB Ostrava

Jaroslav Šmolka *člen představenstva*

Datum narození: 24.10.1946

Bytem Dubenecká 322, Praha 9

Absolvent gymnázia

Dozorčí rada

Ing. Petr Chrápek *předseda dozorčí rady*

Datum narození: 25.11.1957

Bytem Bruštkova 27/587, Ostrava

VŠB Ostrava

Rostislav Šindlář *člen dozorčí rady*

Datum narození 25.10.1967

Bytem K.V.Raise 5, Havířov

Vzdělání – střední všeobecné

Jitka Egermayerová *členka dozorčí rady*

Datum narození: 1.6.1950

Bytem U Hvězdy 2302, Kladno

ÚSO strojní

Vedoucí pracovníci

Ing. Jaroslav Hodík *generální ředitel*

Datum narození: 4.4.1946

Bytem Zbraslavice 26, Kutná Hora

VAAZ Brno, fakulta elektrotechnická

*k 31.1.2005 představenstvem společnosti
odvolán z funkce generálního ředitele*

Jaroslav Šmolka *finanční a administrativní ředitel*

od 1.2.2005 pověřen řízením společnosti

Bohumil Kolář *vedoucí výroby*

Datum narození: 7.12.1943

Bytem Zichovec 13

Vzdělání – úplné střední s maturitou

Hlavní činnosti členů statutárních a dozorčích orgánů a vedoucích pracovníků, které vykonávají mimo svou činnost pro emitenta:

Ing. Miroslav Kurka – předseda představenstva

ALMET, a.s. – člen dozorčí rady
České vinařské závody a.s. – předseda představenstva
ETOMA INVEST spol. s r.o. – jednatel
KAROSERIA, a.s. – předseda představenstva
KDYNIMUM a.s. – předseda představenstva
MATE, a.s. – předseda představenstva
S.P.M.B a.s. – předseda představenstva
TOMA, a.s. – místopředseda představenstva

Ing. Václav Ryšánek – místopředseda představenstva

ALMET, a.s. – místopředseda představenstva
EA Invest, spol. s r.o. – jednatel
HIKOR Písek, a.s. – předseda představenstva
HIKOR Týn, a.s. – předseda představenstva
Níťárna Česká Třebová s.r.o. – jednatel
NOPASS a.s. – předseda představenstva
OTAVAN Třeboň, a.s., - místopředseda představenstva
Silniční technika, a.s. – předseda představenstva
TZP, a.s. – předseda představenstva

Jaroslav Šmolka – člen představenstva, finanční a administrativní ředitel, od 1. 2. 2005 pověřen řízením společnosti

Další činnost nevykonává.

Ing. Petr Chrápek – předseda dozorčí rady

MATE, a.s. – předseda dozorčí rady
ŘEMPO CB, a.s. – člen představenstva

Rostislav Šindlář – člen dozorčí rady

ALMET, a.s. – člen představenstva
ENERGOAQUA, a.s. – člen představenstva
PROSPERITA investiční společnost, a.s. – místopředseda představenstva
PROSPERITA holding, a.s. – místopředseda představenstva
TOMA, a.s. – předseda dozorčí rady

Jitka Egermayerová – členka dozorčí rady

Další činnost nevykonává

Ing. Jaroslav Hodík – generální ředitel, 31. 1. 2005 odvolán z funkce

TK GALVANOSERVIS s.r.o. – jednatel společnosti, 24. 2. 2005 odvolán z funkce mimořádnou valnou hromadou společnosti

Bohumil Kolář – vedoucí výroby

TK GALVANOSERVIS s.r.o. – 24. 2. 2005 zvolen mimořádnou valnou hromadou společnosti do funkce jednatele

Členové představenstva jsou voleni a odvoláváni valnou hromadou společnosti. Dva členové dozorčí rady jsou voleni a odvoláváni valnou hromadou, jeden člen dozorčí rady je volen a odvoláván zaměstnanci společnosti.

Vedoucí zaměstnanci společnosti jsou do svých funkcí jmenováni představenstvem společnosti s výjimkou funkce vedoucího výroby.

Informace o všech peněžitých a naturálních příjmech, které přijali za účetní období vedoucí osoby a členové dozorčích rad od emitenta a od osob ovládaných emitentem v tis. Kč, informace o počtu akcií vydaných emitentem, které jsou ve vlastnictví statutárních orgánů nebo jejich členů, ostatních vedoucích osob emitenta a členů dozorčí rady

	Peněžní příjmy a náhrady	Počet akcií
Představenstvo	658	0
Dozorčí rada	322	0
Vedoucí zaměstnanci	866	0

Žádnému členu statutárních orgánů, členu dozorčích orgánů ani vedoucím osobám nebyly poskytnuty žádné naturální příjmy ve formě užívání osobního automobilu jak pro služební, tak soukromé účely ani jiné náhrady.

Odměňování členů statutárních orgánů a členů dozorčí rady schvaluje na svém zasedání valná hromada společnosti. Odměňování vedoucích pracovníků jmenovaných do funkce je upraveno manažerskou smlouvou, v ostatních případech se postupuje v souladu se schváleným mzdovým předpisem.

Výše plnění jakéhokoli druhu poskytnutých statutárním orgánům nebo jejich členům, členům dozorčích orgánů a vedoucím pracovníků emitenta za poslední účetní období v tis. Kč

	Mzda	Odměna	Náhrada nákladů
Představenstvo		582	76
Dozorčí rada		307	15
Vedoucí pracovníci	785		

Členové představenstva, dozorčí rady a vedoucí pracovníci emitenta se v roce 2005 nepodíleli na obchodech mimo předmět podnikání emitenta a nebo v obchodech pro emitenta neobvyklých.

Členům představenstva, dozorčí rady a vedoucím pracovníkům emitent v roce 2005 neposkytl žádné úvěry nebo půjčky, nepřevzal za ně žádná ručení a jiná zajištění či plnění.

Zaměstnanci mají možnost účastnit se na základním kapitálu pouze prostřednictvím akcií zakoupených na veřejném trhu.

Údaje o vývoji činnosti

TESLA KARLÍN, a.s. historicky zaměřuje svoje aktivity do oblasti telekomunikací popř. investiční elektroniky.

Přes stagnaci a nevyjasněnou strategii v oblasti pevných sítí je určitý předpoklad možného využití doplňků hlavního rozvodu – rozbočovačů ADSL pro rozšíření výrobního portfolia. Po ukončení probíhajících vývojových prací bude rozbočovač nabídnut k příslušným zkouškám a možnému využití. Obdobný vývoj je zaměřen na změnu v jištění přístupových sítí. První vzorky by měly být připraveny ke zkouškám v prvním pololetí 2006.

Pro exportní účely probíhal na základě poptávky vývoj zařízení na měření zatížení přístupových sítí ze strany alternativních operátorů. Zákazníkovi bylo zařízení nabídnuto do zkušebního provozu v závěru roku. V případě zájmu by tyto nové výrobky mohly být zařazeny do výroby koncem roku 2006 popř. na počátku roku 2007.

Předpokládáme, že v roce 2006 bude tak jako v předcházejícím období hlavní náplní firmy

- výroba a prodej prvků pro telekomunikace a automobilový průmysl v objemu cca 20 mil. Kč
- prodej služeb formou pronájmů ve výši cca 21 mil. Kč
- průměrný fyzický počet zaměstnanců 52.

Údaje o osobách odpovědných za výroční zprávu a ověření účetní závěrky

Osoby odpovědné za výroční zprávu:

Ing. Miroslav Kurka

předseda představenstva

Datum narození: 16.2.1964

Bytem Mirotická 11/956, Praha 4

Ing. Václav Ryšánek

místopředseda představenstva

Datum narození: 13.10.1948

Bytem Nad Olšinou 1400, Šenov

Jaroslav Šmolka

člen představenstva

Datum narození: 24.10.1946

Bytem Dubenecká 322, Praha 9

Údaje o auditorovi:

Účetní závěrka emitenta za roky 2003, 2004 a 2005 ověřena:

Auditor: Ing. Petr Skříšovský, registrovaný Komorou auditorů ČR jako osoba oprávněná provádět auditorskou činnost

Číslo dekretu: licence – reg. číslo 253

Rodné číslo: 51.06.24/257

Bydliště: Červená cesta 875, 735 53 Dolní Lutyně

Výroky auditora o ověření účetní závěrky:

Rok 2003 - účetní závěrka podává ve všech významných ohledech věrný a poctivý obraz aktiv, závazků, vlastního kapitálu a finanční situace společnosti k 31. 12. 2003 a výsledku hospodaření v souladu se zákonem o účetnictví a příslušnými předpisy České republiky.

Rok 2004 – účetní závěrka podává ve všech významných ohledech věrný a poctivý obraz aktiv, závazků, vlastního kapitálu, finanční situace společnosti k 31. 12. 2004 a výsledku hospodaření v souladu se zákonem o účetnictví a příslušnými předpisy České republiky.

Praha, 30. března 2006

Čestné prohlášení:

Prohlašujeme, že údaje uvedené ve výroční zprávě nebo její části odpovídají skutečnosti a žádné podstatné okolnosti, které by mohly ovlivnit přesné a správné posouzení emitenta a jím vydaných cenných papírů, nebyly vynechány.

Současně prohlašujeme, že účetní závěrky za poslední tři účetní období byly ověřeny auditorem a že výrok auditora uvedený ve výroční zprávě odpovídá skutečnosti.


V Praze dne 30. března 2006

Ing. Miroslav K u r k a
předseda představenstva



.....

Ing. Václav R y š á n e k
místopředseda představenstva



.....

Jaroslav Š m o l k a
člen představenstva



.....

Z p r á v a

o vztazích mezi

**ovládající osobou, ovládanou osobou
a "propojenými osobami"**

podle § 66a) zákona č. 513/1991 Sb.

dále v textu jen "Zpráva"

Předkládá : **představenstvo společnosti**
TESLA KARLÍN, a.s.

Období : **rok 2 0 0 5**

OBSAH

1. **Ovládaná osoba**
2. **Ovládající osoba**
3. **"Propojené osoby"**
4. Rozhodné období
5. Uvedení smluv uzavřených mezi "ovládanou osobou", "ovládající osobou" a "propojenými osobami" uvedenými v článku 3. této "Zprávy"
6. Uvedení jiných právních úkonů učiněných "ovládanou osobou" v zájmu "ovládající osoby", případně v zájmu "propojených osob" uvedených v článku 3. této "Zprávy"
7. Uvedení ostatních opatření přijatých nebo uskutečněných "ovládanou osobou" v zájmu nebo na popud "ovládající osoby", případně v zájmu nebo na popud "propojených osob" uvedených v článku 3. této "Zprávy"
8. Důvěrnost informací
9. Závěr

"zpráva" ovládané osoby

Představenstvo společnosti TESLA KARLÍN, a.s. se sídlem V Chotejně 9/1307, Praha 10, PSČ 102 00, IČ 45273758, jako statutární orgán ovládané osoby, vypracovalo podle § 66a odst. 9 zákona č. 513/1991 Sb. následující zprávu o vztazích mezi ovládající osobou a společností TESLA KARLÍN, a.s. jako ovládanou osobou a propojenými osobami za účetní období roku 2005.

1. Ovládaná osoba

Společnost s obchodní firmou : TESLA KARLÍN, a.s.
se sídlem na adrese Praha 10, V Chotejně 9/1307, PSČ 102 00
IČ: 45 27 37 58

zapsaná v obchodním rejstříku vedeném Krajským soudem v Praze, oddíl B, vložka 1520

(dále "ovládaná osoba").

2. Ovládající osoba

Ing. Miroslav Kurka, bytem Praha 4 – Lhotka, Mirotická 11

a

pan Miroslav Kurka, bytem Havířov-Město, Karvinská 61

jednající ve shodě dle § 66b zákona č. 513/1991 Sb.

(dále "ovládající osoba").

3. "Propojené osoby"

3.1. Společnost s obchodní firmou AKB CZECH s.r.o.
se sídlem na adrese Brno, Heršpická 758/13, PSČ 656 92
IČ: 60 32 11 64

zapsaná v obchodním rejstříku vedeném Krajským soudem v Brně, oddíl C, vložka 42003

(dále "propojená osoba č. 3.1.")

3.2. Společnost s obchodní firmou AKCIA TRADE, spol. s r.o.

se sídlem na adrese

Orlová-Lutyně, U Centrumu 751

IČ:

63 32 13 51

zapsaná v obchodním rejstříku vedeném Krajským soudem v Ostravě, oddíl C, vložka 8275

(dále "propojená osoba č. 3.2.").

3.3. Společnost s obchodní firmou

ALMET, a.s.

se sídlem na adrese

Hradec Králové, Ležáky 668

IČ:

46 50 51 56

zapsaná v obchodním rejstříku vedeném Krajským soudem v Hradci Králové, oddíl B, vložka 673

(dále "propojená osoba č. 3.3.").

3.4. Společnost s obchodní firmou

BENAR a.s.

se sídlem na adrese
PSC 407 22

Benešov nad Ploučnicí, Českolipská 282,

IČ:

49 90 34 20

zapsaná v obchodním rejstříku vedeném Krajským soudem v Ústí nad Labem, oddíl B, vložka 522

(dále "propojená osoba č. 3.4.").

3.5. Společnost s obchodní firmou

Bělehradská Invest, a.s.

se sídlem na adrese
16

Praha 4, Nusle, Bělehradská 7/13, PSČ 140

IČ:

27 19 33 31

zapsaná v obchodním rejstříku vedeném Městským soudem v Praze, oddíl B, vložka 9647

(dále "propojená osoba č. 3.5.").

3.6. Společnost s obchodní firmou

CONCENTRA a.s.

se sídlem na adrese
14

Orlová-Lutyně, U Centrumu 751, PSČ 735

IČ:

60 71 13 02

zapsaná v obchodním rejstříku vedeném Městským soudem v Ostravě, oddíl B, vložka 1796

(dále "propojená osoba č. 3.6.").

3.7. Společnost s obchodní firmou

České vinařské závody a.s.

se sídlem na adrese Praha 4, Nusle, Bělehradská 7/13, PSČ 140
16
IČ: 60 19 31 82
zapsaná v obchodním rejstříku vedeném Městským soudem v Praze, oddíl B, vložka
2357

(dále "propojená osoba č. 3.7.").

3.8. Společnost s obchodní firmou Dřevokombinát Vrbno, a.s.
se sídlem na adrese Vrbno pod Pradědem, Jesenická 152, PSČ
793 26
IČ: 45 19 37 54
zapsaná v obchodním rejstříku vedeném Krajským soudem v Ostravě, oddíl B, vložka
356

(dále "propojená osoba č. 3.8.").

3.9. Společnost s obchodní firmou DYAS Uherský Ostroh a.s.
se sídlem na adrese Uherský Ostroh, Veselská 384
IČ: 46 34 74 11
zapsaná v obchodním rejstříku vedeném Krajským soudem v Brně, oddíl B, vložka
774

(dále "propojená osoba č. 3.9.").

3.10. Společnost s obchodní firmou EA Invest, spol. s r.o.
se sídlem na adrese Orlová-Lutyně, U Centrumu 751
IČ: 25 39 26 97
zapsaná v obchodním rejstříku vedeném Krajským soudem v Ostravě, oddíl C, vložka
16970

(dále "propojená osoba č. 3.10.").

3.11. Společnost s obchodní firmou ENERGOAQUA, a.s.
se sídlem na adrese Rožnov pod Radhoštěm, 1. máje 823, PSČ
756 61, ČR
IČ: 15 50 34 61
zapsaná v obchodním rejstříku vedeném Krajským soudem v Ostravě, oddíl B, vložka
334

(dále "propojená osoba č. 3.11.").

3.12.Společnost s obchodní firmou ETOMA INVEST spol. s r.o.
se sídlem na adrese Orlová-Lutyně, U Centrumu 751, PSČ 735 14
IČ: 63 46 91 38
zapsaná v obchodním rejstříku vedeném Krajským soudem v Ostravě, oddíl C, vložka 16196

(dále "propojená osoba č. 3.12.").

3.13.Společnost s obchodní firmou HIKOR Písek, a.s.
se sídlem na adrese Písek, Lesnická 157, PSČ 397 01
IČ: 46 67 83 36
zapsaná v obchodním rejstříku vedeném Krajským soudem v Českých Budějovicích, oddíl B, vložka 507

(dále "propojená osoba č. 3.13.").

3.14.Společnost s obchodní firmou HIKOR Týn, a.s.
se sídlem na adrese Písek, Lesnická 157, PSČ 397 01
IČ: 26 02 40 39
zapsaná v obchodním rejstříku vedeném Krajským soudem v Českých Budějovicích, oddíl B, vložka 1083

(dále "propojená osoba č. 3.14.").

3.15.Společnost s obchodní firmou HSP CZ s.r.o.
se sídlem na adrese Orlová, Lutyně, U Centrumu 751, PSČ 735
14
IČ: 26 82 18 26
zapsaná v obchodním rejstříku vedeném Krajským soudem v Ostravě, oddíl C, vložka 26727

(dále "propojená osoba č. 3.15.").

3.16.Společnost s obchodní firmou JESDREV Jeseník, a.s.
se sídlem na adrese Jeseník, Lipovská 19
IČ: 45 19 24 81
zapsaná v obchodním rejstříku vedeném Krajským soudem v Ostravě, oddíl B, vložka 410

(dále "propojená osoba č. 3.16.").

3.17.Společnost s obchodní firmou KAROSERIA a.s.

se sídlem na adrese Brno, Heršpická 758/13

IČ: 46 34 74 53

zapsaná v obchodním rejstříku vedeném Krajským soudem v Brně, oddíl B, vložka 776

(dále "propojená osoba č. 3.17.").

3.18.Společnost s obchodní firmou

Karvinská stavební, a.s.

se sídlem na adrese
PSC 733 01

Karviná – Hranice, Rudé armády 1868/15,

IČ: 45 19 21 46

zapsaná v obchodním rejstříku vedeném Krajským soudem v Ostravě, oddíl B, vložka 374

(dále "propojená osoba č. 3.18.").

3.19.Společnost s obchodní firmou

KDYNIUM a.s.

se sídlem na adrese

Kdyně, Nádražní 104, okres Domažlice

IČ: 45 35 72 93

zapsaná v obchodním rejstříku vedeném Krajským soudem v Plzni, oddíl B, vložka 220

(dále "propojená osoba č. 3.19.").

3.20.Společnost s obchodní firmou

LEPOT s.r.o.

se sídlem na adrese

Otrokovice, tř. T. Bati 1566, PSC 765 82

IČ: 60 69 69 58

zapsaná v obchodním rejstříku vedeném Krajským soudem v Brně, oddíl C, vložka 14286

(dále "propojená osoba č. 3.20.").

3.21.Společnost s obchodní firmou

MATE, a.s.

se sídlem na adrese
PSC 619 62

Brno, Havránkova 30/11, okres Brno-město,

IČ: 46 90 03 22

zapsaná v obchodním rejstříku vedeném Krajským soudem v Brně, oddíl B, vložka 829

(dále "propojená osoba č. 3.21.").

3.22.Společnost s obchodní firmou

MATE SLOVAKIA spol. s r.o.

se sídlem na adrese

Záruby 6, Bratislava 831 01

IČ: 31 44 86 82

zapsaná v obchodním rejstříku vedeném Okresním soudem v Bratislavě 1, oddíl Sro, vložka 14818/B

(dále "propojená osoba č. 3.22.").

3.23. Společnost s obchodní firmou MORAVIAKONCERT, s.r.o.

se sídlem na adrese Otrokovice, tř. T. Bati 1566, PSČ 765 82

IČ: 25 57 08 38

zapsaná v obchodním rejstříku vedeném Krajským soudem v Brně, oddíl C, vložka 34212

(dále "propojená osoba č. 3.23.").

3.24. Společnost s obchodní firmou Niťárna Česká Třebová s.r.o.

se sídlem na adrese Česká Třebová, Dr. E. Beneše 116, PSČ 560 02

IČ: 64 82 41 36

zapsaná v obchodním rejstříku vedeném Krajským soudem v Hradci Králové, oddíl C, vložka 8648

(dále "propojená osoba č. 3.24.").

3.25. Společnost s obchodní firmou NOPASS a.s.

se sídlem na adrese Nová Paka, Partyzánská 78, PSČ 509 01

IČ: 63 21 71 71

zapsaná v obchodním rejstříku vedeném Krajským soudem v Hradci Králové, oddíl B, vložka 1253

(dále "propojená osoba č. 3.25.").

3.26. Společnost s obchodní firmou OTAVAN Třeboň a.s.

se sídlem na adrese Třeboň, Nádražní 641

IČ: 13 50 30 31

zapsaná v obchodním rejstříku vedeném Krajským soudem v Českých Budějovicích, oddíl B, vložka 88

(dále "propojená osoba č. 3.26.").

3.27. Společnost s obchodní firmou OTAVAN-SLOVAKIA, s.r.o.

se sídlem na adrese 194, Skalité, 023 14

IČ: 36 30 51 46

zapsaná v obchodním rejstříku vedeném Okresním soudem v Žilině, oddíl Sro, vložka 15946/L

(dále "propojená osoba č. 3.27.")

3.28. Společnost s obchodní firmou OTA – CLUB s.r.o.

se sídlem na adrese Třeboň, Nádražní 641, okres Jindřichův Hradec,
PSČ 379 20

IČ: 25 19 22 13

zapsaná v obchodním rejstříku vedeném Krajským soudem v Českých Budějovicích, oddíl C, vložka 8666

(dále "propojená osoba č. 3.28.")

3.29. Společnost s obchodní firmou PRIMONA, a.s.

se sídlem na adrese Česká Třebová, Dr. E. Beneše 125, PSČ
560 81

IČ: 00 17 41 81

zapsaná v obchodním rejstříku vedeném Krajským soudem v Hradci Králové, oddíl B, vložka 82

(dále "propojená osoba č. 3.29.")

3.30. Společnost s obchodní firmou PRIMONA Letohrad CZ, s. r. o.

se sídlem na adrese Letohrad – Orlice 105, PSČ 561 51

IČ: 25 94 54 41

zapsaná v obchodním rejstříku vedeném Krajským soudem v Hradci Králové, oddíl C, vložka 16563

(dále "propojená osoba č. 3.30.")

3.31. Společnost s obchodní firmou PROSPERITA holding, a.s.

se sídlem na adrese Orlová–
Lutyně, U Centrumu 751, PSČ 735 14

IČ: 25 82 01 92

zapsaná v obchodním rejstříku vedeném Krajským soudem v Ostravě, oddíl B, vložka 1884

(dále "propojená osoba č. 3.31.")

3.32.Společnost s obchodní firmou PROSPERITA investiční společnost, a.s.
se sídlem na adrese Orlová–Lutyně, U Centrumu 751, PSČ
735 14
IČ: 26 85 77 91
zapsaná v obchodním rejstříku vedeném Krajským soudem v Ostravě, oddíl B,
vložka 2879

(dále "propojená osoba č. 3.32.").

3.33.Společnost s obchodní firmou PROTON, spol. s r. o.
se sídlem na adrese Zlín, Kvítková 80, PSČ 760 01
IČ: 63 48 83 88
zapsaná v obchodním rejstříku vedeném Krajským soudem v Brně, oddíl C,
vložka 21562

(dále "propojená osoba č. 3.33.").

3.34.Společnost s obchodní firmou PRŮMYSLOVÁ ČOV, a.s.
se sídlem na adrese Otrokovice, Objízdna 1576, okres Zlín, PSČ
765 02
IČ: 25 34 26 65
zapsaná v obchodním rejstříku vedeném Krajským soudem v Brně, oddíl B, vložka
2371

(dále "propojená osoba č. 3.34.").

3.35.Společnost s obchodní firmou PULCO,a.s.
se sídlem na adrese Brno, Heršpická 13, PSČ 656 92
IČ: 26 27 98 43
zapsaná v obchodním rejstříku vedeném Krajským soudem v Brně, oddíl B, vložka
3701

(dále "propojená osoba č. 3.35.").

3.36.Společnost s obchodní firmou Rybářství Přerov, a.s.
se sídlem na adrese Přerov, gen.Štefánika 5
IČ: 47 67 57 56
zapsaná v obchodním rejstříku vedeném Krajským soudem v Ostravě, oddíl B, vložka
751

(dále "propojená osoba č. 3.36.").

3.37.Společnost s obchodní firmou Silniční technika, a.s.
se sídlem na adrese Nová Paka, Heřmanice 117, PSČ 509 01
IČ: 45 53 43 90

zapsaná v obchodním rejstříku vedeném Krajským soudem v Hradci Králové, oddíl B, vložka 594

(dále "propojená osoba č. 3.37.").

3.38.Společnost s obchodní firmou S.P.M.B. a.s.
se sídlem na adrese Brno, Řípská 1142/20, okres Brno-město,
PSČ 627 00
IČ: 46 34 71 78

zapsaná v obchodním rejstříku vedeném Krajským soudem v Brně, oddíl B, vložka 768

(dále "propojená osoba č. 3.38.").

3.39.Společnost s obchodní firmou TK GALVANOSERVIS s.r.o.
se sídlem na adrese Praha 10, V Chotejně 9/1307, PSČ 102 00
IČ: 25 60 87 38

zapsaná v obchodním rejstříku vedeném Městským soudem v Praze, oddíl C, vložka 54468

(dále "propojená osoba č. 3.39.").

3.40.Společnost s obchodní firmou TOMA, a. s.
se sídlem na adrese Otrokovice, tř.T. Bati 1566, PSČ 765 82
Česká republika
IČ: 18 15 28 13

zapsaná v obchodním rejstříku vedeném Krajským soudem v Brně, oddíl B, vložka 464

(dále "propojená osoba č. 3.40.").

3.41.Společnost s obchodní firmou TZP, a. s.
se sídlem na adrese Hlinsko, Třebízského 92, PSČ 539 01
IČ: 48 17 15 81

zapsaná v obchodním rejstříku vedeném Krajským soudem v Hradci Králové, oddíl B, vložka 958

(dále "propojená osoba č. 3.41.").

3.42. Společnost s obchodní firmou Vinařství VR Rakvice s r.o.
se sídlem na adrese Rakvice, Náměstí č.p.146, PSČ 691 03
IČ: 26 31 15 93
zapsaná v obchodním rejstříku vedeném Krajským soudem v Brně, oddíl C, vložka 43182

(dále "propojená osoba č. 3.42.").

3.43. Společnost s obchodní firmou VOS a. s.
se sídlem na adrese Písek, Nádražní 732, PSČ 397 01
IČ: 46 67 80 34
zapsaná v obchodním rejstříku vedeném Krajským soudem v Českých Budějovicích, oddíl B, vložka 494

(dále "propojená osoba č. 3.43.").

4. Rozhodné období

Tato "Zpráva" je zpracována za poslední účetní období tj. za období od 1. ledna 2005 do 31. prosince 2005.

5. Uvedení uzavřených smluv mezi "ovládanou osobou", "ovládající osobou" a "propojenými osobami" uvedenými v článku 3. této "Zprávy"

Smlouvy uzavřené mezi "ovládanou osobou", "ovládající osobou" a "propojenými osobami" uvedenými v článku 3. této "Zprávy" v rozhodném období:

1. Smlouvy mezi "ovládanou osobou" a "ovládající osobou":

Mezi "ovládanou osobou" a "ovládající osobou" Ing. Miroslav Kurka je uzavřena v souladu se zákonem č. 513/1991 Sb. obchodní zákoník Smlouva o výkonu funkce, která byla schválena valnou hromadou "ovládané osoby". „Ovládané osobě „ nebyla z titulu uzavření této smlouvy způsobena žádná újma.

2. Smlouvy mezi "ovládanou osobou" a "propojenou osobou č. 3.6.":

- a) Mezi "ovládanou osobou" a "propojenou osobou č. 3.6." byl dne 6. 12. 2005 uzavřen dodatek č. 4 ke Smlouvě o úvěru, kterým se prodloužila splatnost úvěru.
- b) Plnění a protiplnění bylo poskytnuto za ceny a za podmínek obvyklých v obchodním styku.
- c) "Ovládanou osobou" nebyly "propojené osobě č. 3.6. poskytnuty žádné výhody ani nevýhody.
- d) "Ovládané osobě" nebyla z titulu uzavření výše uvedených smluv a poskytnutých plnění a protiplnění vyplývajících z těchto smluv způsobena žádná újma.

3. Smlouvy mezi "ovládanou osobou" a "propojenou osobou č. 3.10.":

- a) Mezi "ovládanou osobou" a "propojenou osobou č. 3.10." byl dne 27. 6. 2005 uzavřen dodatek č. 8 ke Smlouvě o úvěru, kterým se prodloužila splatnost úvěru a dne 27. 10. 2005 dodatek č. 3 ke Smlouvě o poskytnutí finančních prostředků, kterým se posunula doba pro vrácení poskytnutých finančních prostředků.
- b) Plnění a protiplnění bylo poskytnuto za ceny a za podmínek obvyklých v obchodním styku.
- c) "Ovládanou osobou" nebyly "propojené osobě č. 3.10. poskytnuty žádné výhody ani nevýhody.
- d) "Ovládané osobě" nebyla z titulu uzavření výše uvedených smluv a poskytnutých plnění a protiplnění vyplývajících z těchto smluv způsobena žádná újma.

4. Smlouvy mezi "ovládanou osobou" a "propojenou osobou č. 3.12.":

- a) Mezi "ovládanou osobou" a "propojenou osobou č. 3.12." byl dne 20. 6. 2005 uzavřen dodatek č. 5 ke Smlouvě o půjčce, kterým se prodloužila splatnost půjčky.
- b) Plnění a protiplnění bylo poskytnuto za ceny a za podmínek obvyklých v obchodním styku.
- c) "Ovládanou osobou" nebyly "propojené osobě č. 3.12. poskytnuty žádné výhody ani nevýhody.
- d) "Ovládané osobě" nebyla z titulu uzavření výše uvedených smluv a poskytnutých plnění a protiplnění vyplývajících z těchto smluv způsobena žádná újma.

5. Smlouvy mezi "ovládanou osobou" a "propojenou osobou č. 3.26.":

- a) Mezi "ovládanou osobou" a "propojenou osobou č. 3.26." byla dne 4. 5. 2005 uzavřena Dohoda o ukončení nájmu, Dohoda o ukončení pronájmu telefonní linky a Dohoda o ukončení Smlouvy o poskytnutí připojení.
- b) Plnění a protiplnění bylo poskytnuto za ceny a za podmínek obvyklých v obchodním styku.
- c) "Ovládanou osobou" nebyly "propojené osobě č. 3.26. poskytnuty žádné výhody ani nevýhody.
- d) "Ovládané osobě" nebyla z titulu uzavření výše uvedených smluv a poskytnutých plnění a protiplnění vyplývajících z těchto smluv způsobena žádná újma.

6. Smlouvy mezi "ovládanou osobou" a "propojenou osobou č. 3.39.":

- a) Mezi "ovládanou osobou" a "propojenou osobou č. 3.39." byly uzavřeny dohody o zápočtu vzájemných pohledávek. Pohledávky "ovládané osoby" za "propojenou osobou č. 3.39. vznikly ze Smlouvy o nájmu a pohledávky "propojené osoby č. 3.39." za "ovládanou osobou" vznikly ze Smlouvy o dílo, jejímž předmětem je provádění chemických povrchových úprav.

- b) Plnění a protiplnění bylo poskytnuto za ceny a za podmínek obvyklých v obchodním styku.
- c) "Ovládanou osobou" nebyly "propojené osobě č. 3.39. poskytnuty žádné výhody ani nevýhody.
- d) "Ovládané osobě" nebyla z titulu uzavření výše uvedených smluv a poskytnutých plnění a protiplnění vyplývajících z těchto smluv způsobena žádná újma.

6. Uvedení jiných právních úkonů učiněných "ovládanou osobou" v zájmu "ovládající osoby", případně v zájmu "propojených osob" uvedených v článku 3. této "Zprávy"

V rozhodném období od 1.1.2005 do 31.12.2005 nebyly v zájmu "ovládající osoby", případně v zájmu "propojených osob" uvedených v článku 3. této "Zprávy" učiněny "ovládanou osobou" žádné jiné právní úkony podléhající uveřejnění podle § 66a odst. 9 zákona č. 513/1991 Sb.

7. Uvedení ostatních opatření přijatých nebo uskutečněných "ovládanou osobou" v zájmu nebo na popud "ovládající osoby", případně v zájmu nebo na popud "propojených osob" uvedených v článku 3. této "Zprávy"

V rozhodném období od 1.1.2005 do 31.12.2005 nebyla v zájmu nebo na popud "ovládající osoby", případně v zájmu nebo na popud "propojených osob" uvedených v článku 3. této "Zprávy" přijata ani uskutečněna "ovládanou osobou" žádná opatření podléhající uveřejnění podle § 66a odst. 9 zákona č. 513/1991 Sb.

8. Důvěrnost informací

Za důvěrné informace, které nelze veřejně zpřístupnit, jsou v rámci koncernu považovány informace a skutečnosti, které jsou součástí obchodního tajemství "ovládající osoby", "ovládané osoby" a "propojených osob" uvedených v článku 3. této "Zprávy" a také ty informace, které byly za důvěrné jakoukoliv osobou, která je součástí koncernu, označeny. Dále jsou to veškeré informace z obchodního styku, které by mohly být samy o sobě nebo v souvislosti s jinými informacemi nebo skutečnostmi k újmě kterékoliv z osob tvořících koncern.

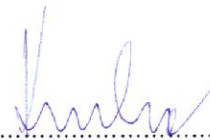
9. Závěr

9.1. Tato "Zpráva" byla zpracována statutárním orgánem "ovládané osoby", společností TESLA KARLÍN, a.s., ve dnech 20. 3. – 5. 4. 2006.

9.2. Schváleno představenstvem společnosti TESLA KARLÍN, a.s. dne 6. 4. 2006.

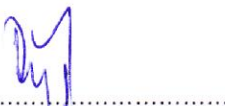
Podpisy všech členů statutárního orgánu ovládané osoby:

Ing. Miroslav Kurka
předseda představenstva



.....

Ing. Václav Ryšánek
místopředseda představenstva



.....

Jaroslav Šmolk a
člen představenstva



.....

Z P R Á V A A U D I T O R A
o ověření Výroční zprávy za rok 2005
obchodní společnosti TESLA KARLÍN, a.s.
IČ: 45273758
se sídlem: V Chotejně 9/1307, 102 00 Praha 10


Provedl jsem audit příložené **Výroční zprávy za rok 2005** a související účetní závěrky společnosti za stejné období. Za sestavení výroční zprávy je odpovědný statutární orgán společnosti. Rozsah mé práce byl omezen pouze na potvrzení toho, že informace obsažené ve Výroční zprávě jsou v souladu s účetní závěrkou.

Ověřil jsem soulad informací o auditované společnosti za hodnocené i minulé období, uvedených v této výroční zprávě s ověřovanou účetní závěrkou. **Podle mého názoru jsou tyto informace ve všech významných ohledech v souladu s touto účetní závěrkou, z níž byly převzaty.**

K Výroční zprávě je dále připojena Zpráva statutárního orgánu o vztazích mezi propojenými osobami dle § 66a) ObchZ. Za úplnost a správnost této zprávy odpovídá statutární orgán společnosti. **Ověřil jsem věcnou správnost údajů uvedených v této zprávě a nezjistil jsem významné nesprávnosti.**

25. dubna 2006




ing. Petr Skříšovský
auditor

Červená cesta 875
735 53 Dolní Lutyně

SAMOSTATNÁ ÚČETNÍ ZÁVĚRKA

k 31. 12. 2005

Praha, březen 2006

Obsah samostatné účetní závěrky

- Rozvaha**
- Výkaz zisku a ztráty**
- Výkaz změn vlastního kapitálu**
- Výkaz peněžních toků**
- Příloha k samostatné účetní závěrce**
- I. Všeobecné informace**
- II. Informace o obecných zásadách, účetních politikách a dopadech ze změny účetní metodiky**
 - Základní zásady sestavení účetní závěrky
- III. Poznámky k účetním výkazům**
 1. Pozemky, budovy a zařízení
 2. Dlouhodobé investice
 3. Obchodní pohledávky a jiné pohledávky
 4. Zásoby
 5. Pohledávky z obchodních vztahů
 6. Ostatní pohledávky
 7. Peněžní prostředky a peněžní ekvivalenty
 8. Základní kapitál
 9. Fond z přecenění
 10. Vlastní kapitál
 11. Závazky – ovládající a řídicí osoba
 12. Ostatní závazky
 13. Závazky z obchodních vztahů
 14. Závazky daňové
 15. Tržby
 16. Ostatní provozní výnosy
 17. Výkonová spotřeba
 18. Osobní náklady
 19. Ostatní provozní náklady
 20. Výnosové úroky a ostatní finanční výnosy
 21. Nákladové úroky
 22. Ostatní finanční náklady
 23. Daň z příjmu
 24. Zisk na akcii, dividendy
 25. Peněžní prostředky
- IV. Další všeobecné poznámky**
 - Podmíněné závazky
 - Transakce se spřízněnými stranami
 - Informace o odměnách stávajícím členům orgánů společnosti a členům vedení společnosti
 - Odměny uhrazené auditorům
 - Údaje o koncernu PROSPERITA
 - Řízení finančních rizik
 - Soudní řízení s vlivem na finanční situaci podniku
 - Události po datu rozvahy
 - Valná hromada společnosti
- V. IAS 8 – Účetní politiky, změny v účetních odhadech a chyby**
- VI. IFRS 1 – První přijetí mezinárodních standardů účetního výkaznictví**

ROZVAHA

	Pozn.	31.12.2005	31.12.2004	1.1.2004
AKTIVA				
Dlouhodobá aktiva		364 498	371 938	387 822
Pozemky, budovy a zařízení	1	359 651	366 811	380 194
Dlouhodobé investice	2	4 272	4 272	4 272
Obchodní pohledávky a jiné pohledávky	3	575	855	1 135
Aktiva držaná pro prodej		-	-	2 221
Aktiva určená k vyřazení		-	-	-
Krátkodobá aktiva		45 082	52 422	60 718
Zásoby	4	31 941	43 760	44 475
Pohledávky z obchodních vztahů	5	4 425	5 977	14 076
Ostatní pohledávky	6	950	1 444	776
Peněžní prostředky a peněžní ekvivalenty	7	7 766	1 241	1 391
AKTIVA celkem		409 580	424 360	448 540
VLASTNÍ KAPITÁL A ZÁVAZKY				
Vlastní kapitál				
Základní kapitál	8	588 575	588 575	588 575
Fond z přecenění	9	25 991	19 639	19 639
Nerozdělený zisk/neuhrazená ztráta		-227 484	-210 428	-210 428
Výsledek hospodaření běžného období		-14 255	-17 056	
Vlastní kapitál celkem	10	372 827	380 730	397 786
Dlouhodobé závazky		16 866	7 539	-
Závazky – ovládající a řídicí osoba	11	16 760	7 531	-
Ostatní dlouhodobé závazky	12	106	8	-
Krátkodobé závazky		19 887	36 091	50 754
Závazky z obchodních vztahů	13	2 302	5 495	7 092
Závazky – ovládající a řídicí osoba	11	6 689	15 874	22 105
Závazky daňové	14	9 070	11 709	15 552
Ostatní závazky	12	1 826	3 013	6 005
Závazky celkem		36 753	43 630	50 754
VLASTNÍ KAPITÁL A ZÁVAZKY celkem		409 580	424 360	448 540

VÝKAZ ZISKU A ZTRÁTY

	Pozn.	31.12.2005	31.12.2004
Tržby za prodej zboží	15	592	344
Náklady vynaložené na prodané zboží		502	222
Obchodní marže		90	122
Tržby	15	39 083	37 737
Ostatní provozní výnosy	16	2 780	3 670
Změna stavu zásob hotových výrobků a nedokončené výroby		10 879	81
Aktivace		143	177
Výkonová spotřeba	17	10 787	16 441
Osobní náklady	18	16 801	20 788
Odpisy		14 205	16 318
Ostatní provozní náklady	19	3 096	2 605
Daně a poplatky		511	471
Změna stavu rezerv a opravných položek		-1 253	30
Provozní výsledek hospodaření		-12 930	-15 028
Výnosové úroky	20	4	3
Ostatní finanční výnosy	20	521	338
Nákladové úroky	21	1 244	1 357
Ostatní finanční náklady	22	225	1 012
Finanční výsledek hospodaření		-944	-2 028
Výsledek hospodaření před zdaněním		-13 874	-17 056
Výsledek hospodaření z ukončovaných činností		-	-
Daň z příjmu – splatná	23	381	-
- odložená		-	-
Výsledek hospodaření za účetní období		-14 255	-17 056
Zisk na akcii			
- základní	24	-23,57	-28,97
- zředěný		-23,57	-28,97

VÝKAZ ZMĚN VLASTNÍHO KAPITÁLU

	Pozn.	Základní kapitál	Fond z přecenění majetku a závazků	Neuhrazená ztráta minulých let	Vlastní kapitál celkem
Stav k 1.1. 2004		588 575	19 639	-210428	397 786
Změna v účetních pravidlech					
Přepočtený zůstatek		588 575	19 639	-210 428	397 786
Přebytek z přecenění majetku					
Deficit z přecenění majetku					
Zajištění peněžních toků					
Kurzové rozdíly z přepočtu zahraničních majetkových podílů					
Daň z položek nevykázaných ve výsledovce					
Čistý zisk / ztráta nevykázaná ve výsledovce					
Čistý zisk / ztráta za účetní období ve výsledovce				-17 056	-17 056
Celkově uznané zisky a ztráty za účetní období	24			-17 056	-17 056
Upsaný základní kapitál					
Dividendy					
Vydané opce na akcie					
Ostatní změny					
Stav k 31.12.2004		588 575	19 639	-227 484	380 730

	Pozn.	Základní kapitál	Fond z přecenění majetku a závazků	Neuhrazená ztráta minulých let	Vlastní kapitál celkem
Stav k 1.1. 2005		588 575	19 639	-227 484	380 730
Změna v účetních pravidlech					
Přepočtený zůstatek		588 575	19 639	-227 484	380 730
Přebytek z přecenění majetku	9		6 352		6 352
Deficit z přecenění majetku					
Zajištění peněžních toků					
Kurzové rozdíly z přepočtu zahraničních majetkových podílů					
Daň z položek nevykázaných ve výsledovce					
Čistý zisk / ztráta nevykázaná ve výsledovce			6 352		6 352
Čistý zisk / ztráta za účetní období ve výsledovce				-14 255	-14 255
Celkově uznané zisky a ztráty za účetní období	24		6 352	-14 255	-7 903
Upsaný základní kapitál					
Dividendy					
Vydané opce na akcie					
Ostatní změny					
Stav k 31.12.2005		588 575	25 991	-241 739	372 827

VÝKAZ PENĚŽNÍCH TOKŮ

	Pozn.	31.12.2005	31.12.2004
Stav peněžních prostředků a peněžních ekvivalentů na začátku období		1 241	1 391
Peněžní toky z provozních činností			
Zisk/ztráta před zdaněním		-13 874	-17 056
Úpravy o nepeněžní operace		13 825	17 528
Odpisy		14 205	16 318
Změna stavu opravných položek, změna stavu rezerv		-1 249	-169
Zisk/ztráta z prodeje dlouhodobých hmotných aktiv		0	-542
Nákladové úroky (+) výnosové úroky (-)		1 240	1 354
Ostatní úpravy		-371	567
Čistý peněžní tok z provozní činnosti před zdaněním, změnami pracovního kapitálu		-49	472
Změna stavu nepeněžních složek pracovního kapitálu		8 346	3 370
Změna stavu pohledávek z provozní činnosti		3 575	7 880
Změna stavu krátkodobých závazků z provozní činnosti		-7 048	-5 225
Změna stavu zásob		11 819	715
Čistý peněžní tok z provozní činnosti před zdaněním a mimořádnými položkami		8 297	3 842
Vyplacené úroky		-187	0
Přijaté úroky		4	3
Zaplacená daň ze zisku		-1 394	-3 007
Přijaté dividendy a podíly na zisku		0	219
Čistý peněžní tok z provozní činnosti		6 720	1 057
Nákup dlouhodobých hmotných aktiv		-395	-713
Příjmy z prodeje dlouhodobých hmotných aktiv		571	1 400
Půjčky a úvěry spřízněným osobám		0	0
Čistý peněžní tok z investiční činnosti		176	687
Platba závazků z finančního leasingu		-371	-1 894
Čistý peněžní tok z finanční činnosti		-371	-1 894
Čisté zvýšení či snížení peněžních prostředků a peněžních ekvivalentů		6 525	-150
Stav peněžních prostředků a peněžních ekvivalentů na konci období	25	7 766	1 241

PŘÍLOHA K SAMOSTATNÉ ÚČETNÍ ZÁVĚRCE

Společnost TESLA KARLÍN, a.s. jako emitent kótovaných cenných papírů obchodovaných na veřejném trhu cenných papírů sestavuje se změnou relevantních právních předpisů poprvé účetní závěrku dle IFRS k 31.12.2005 v souladu se standardem IFRS 1. S touto změnou je spojena také povinnost sestavení a zveřejnění konsolidované účetní závěrky.

Příložené účetní výkazy samostatné účetní závěrky společnosti TESLA KARLÍN, a.s. jsou sestaveny v souladu s účetními principy přijatými Radou pro IAS (Mezinárodní standardy účetního výkaznictví – IFRS – původně IAS). Společnost aplikuje všechny Mezinárodní standardy účetního výkaznictví a Interpretace Mezinárodního interpretačního výboru (IFRIC), které byly v platnosti k 31.12.2005.

Tato účetní závěrka je samostatná účetní závěrka společnosti TESLA KARLÍN, a.s. k 31.12.2005 a vztahuje se ke konsolidované účetní závěrce společnosti TESLA KARLÍN, a.s. a její dceřiné společnosti TK GALVANOSERVIS, s.r.o. k 31.12.2005.

Částky jsou uvedeny v tisících korunách českých (tis. Kč), pokud není uvedeno jinak.
Jako minulé období je v předkládaných výkazech uveden stav k 31.12.2004.

I. VŠEOBECNÉ INFORMACE

Obchodní firma:	TESLA KARLÍN, a.s.
Sídlo:	V Chotejně 9/1307, 102 00 Praha 10, Česká republika
Datum vzniku:	1. května 1992
Právní forma:	akciová společnost
IČ/DIČ:	45273758 / CZ45273758
Rejstříkový soud:	Městský soud Praha, odd. B, vložka 1520
Rozhodující předmět podnikání:	

- výroba prvků v rámci spojové techniky, především rozváděčové techniky a zařízení pro komplexní modernizace telefonních ústředěn druhé generace (DS APUS), zakázková výroba a pronájem movitého a nemovitého majetku

K 31.12.2005 byla TESLA KARLÍN, a.s. ovládána níže uvedenými osobami jednajícími ve shodě:

Název právnické osoby Jméno fyzické osoby	Sídlo, bydliště	IČ	Výše podílu na hlasovacích právech v %
AKCIA TRADE, spol. s r.o.	U Centrumu 751 Orlová-Lutyně	63321351	0,01
ENERGOAQUA, a.s.	1.Máje 823 Rožnov pod Radhoštěm	15503461	9,26
CONCENTRA, a.s.	U Centrumu 751 Orlová-Lutyně	60711302	14,94
ETOMA INVEST, spol. s r.o.	U Centrumu 751 Orlová-Lutyně	63469138	32,77
PROSPERITA investiční společnost, a.,s.	U Centrumu 751 Orlová-Lutyně	26857791	9,89
Miroslav Kurka	Karvinská 61 Havířov-Město		2,65

Celkový podíl na hlasovacích právech všech osob jednajících ve shodě činí ve společnosti TESLA KARLÍN, a.s. 69,52 %.

Členové statutárních a dozorčích orgánů a vedoucí pracovníci společnosti:

Představenstvo společnosti

Ing. Miroslav Kurka
Ing. Václav Ryšánek
Jaroslav Šmolka

předseda představenstva
místopředseda představenstva
člen představenstva

Dozorčí rada

Ing. Petr Chrápek
Rostislav Šindlář
Jitka Egermayerová

předseda dozorčí rady
člen dozorčí rady
člen dozorčí rady

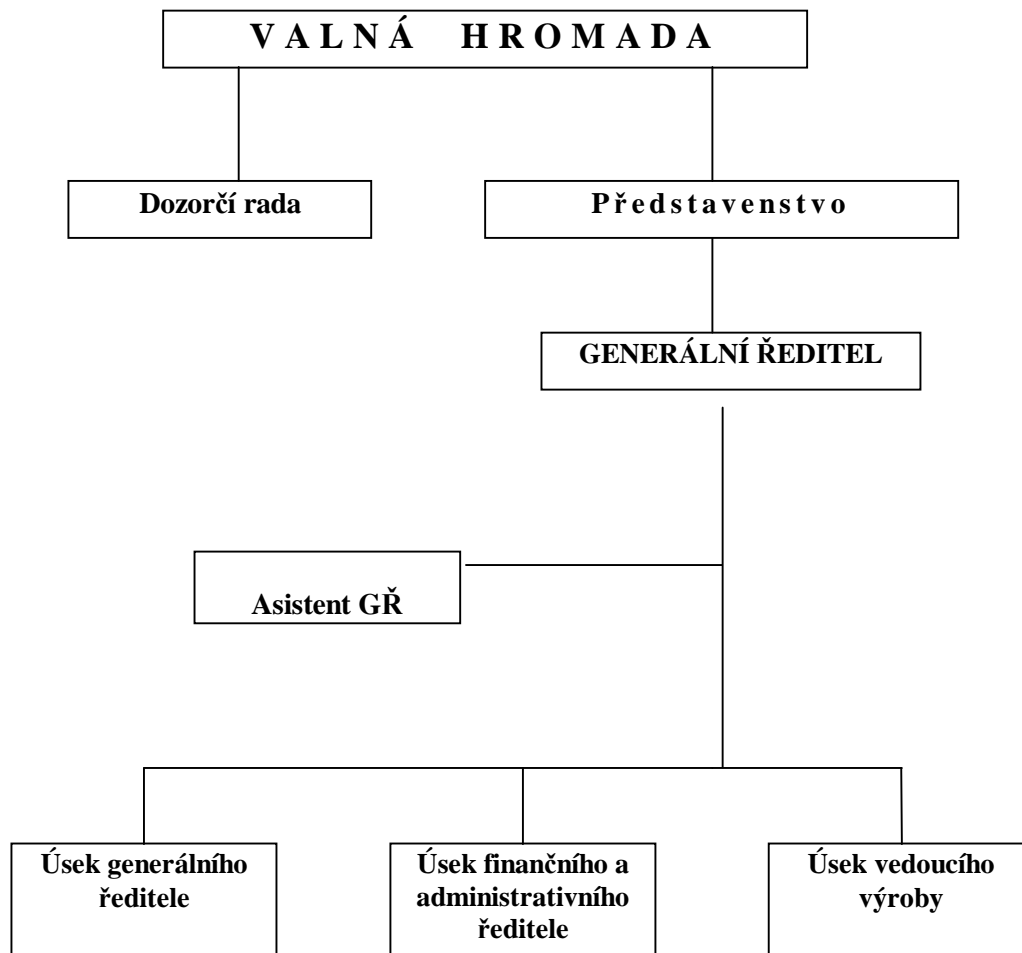
Vedoucí pracovníci

Ing. Jaroslav Hodík
Jaroslav Šmolka

generální ředitel, 31.1.2005 odvolán z funkce
finanční a administrativní ředitel,
od 1.2.2005 pověřen řízením společnosti
vedoucí výroby

Bohumil Kolář

Organizační struktura účetní jednotky, její zásadní změny v uplynulém účetním období



Oproti minulému účetnímu období nedošlo ve sledovaném účetním období ke změně organizační struktury společnosti.

Změny a dodatky v obchodním rejstříku

Představenstvo

Valná hromada společnosti, konaná dne 28.4.2005 na svém zasedání opětovně zvolila za členy představenstva ing. Miroslava Kurku a ing. Václava Ryšánka.

Představenstvo na svém zasedání dne 26.5.2005 zvolilo předsedou ing. Miroslava Kurku a místopředsedou ing. Václava Ryšánka.

Dozorčí rada

Valná hromada společnosti dne 28.4.2005 odvolala člena dozorčí rady Mgr. Karla Skupina a zvolila novým členem dozorčí rady ing. Petra Chrápka.

Dozorčí rada na svém zasedání dne 28.4.2005 zvolila do funkce předsedy ing. Petra Chrápka.

Tyto změny byly zapsány do příslušného obchodního rejstříku za základě Usnesení Městského soudu v Praze dne 11.7.2005.

Volba člena dozorčí rady voleného zaměstnanci společnosti

Volby člena dozorčí rady voleného zaměstnanci společnosti proběhly ve dnech 12.-14.9.2005, závěrečný protokol z voleb ze dne 14.9.2005 potvrdil volbu Jitky Egermayerové. Tato změna byla do příslušného obchodního rejstříku zapsána dne 4.11.2005.

II. INFORMACE O OBECNÝCH ZÁSADÁCH, ÚČETNÍCH POLITIKÁCH A DOPADECH ZE ZMĚNY ÚČETNÍ METODIKY

V následující části uvádíme základní účetní pravidla, která byla aplikována při zpracování této účetní závěrky. Tato pravidla byla použita pro všechna prezentovaná účetní období.

Základní zásady sestavení účetní závěrky

Společnost TESLA KARLÍN, a.s. sestavuje a zveřejňuje se změnou právních předpisů k 31.12.2005 poprvé účetní závěrku dle IAS/IFRS v souladu se standardem IFRS 1.

V souvislosti s charakterem své činnosti TESLA KARLÍN, a.s. zveřejňuje krátkodobá a dlouhodobá aktiva a krátkodobé a dlouhodobé závazky jako samostatné části přímo v rozvaze.

Aktiva a závazky jsou vykazovány podle své likvidity. Mezi krátkodobá aktiva společnost zahrnuje peníze, peněžní ekvivalenty, obchodní pohledávky a ostatní aktiva, u nichž je předpoklad, že budou realizována do dvanácti měsíců od data rozvahy. Ostatní jsou vykazována jako dlouhodobá.

Závazky jsou vykazovány jako krátkodobé, pokud budou uhrazeny do dvanácti měsíců od data rozvahy. Všechny ostatní závazky jsou vykazovány jako dlouhodobé.

Nehmotná aktiva

Nakoupená nehmotná aktiva jsou vykazována v pořizovacích cenách snížených o oprávků. Pokud některá nehmotná položka nesplní kritéria pro vykazování nehmotného aktiva, tj. pořizovací cena je nižší než 150 tis. Kč, je účtována do nákladů v okamžiku svého vzniku. V roce 2005 společnost nevykazuje žádná nakoupená nehmotná aktiva, která by splnila definici aktiv podle IAS/IFRS.

Pozemky, budovy a zařízení

Pozemky a budovy zahrnují výrobní haly, skladové prostory a kanceláře.

Pozemky, budovy a zařízení jsou oceňovány pořizovacími cenami nebo vlastními náklady sníženými o oprávy. Vlastní náklady zahrnují přímé náklady a výrobní režii. Odpisy jsou vypočteny na lineární bázi, sazby odpisů jsou stanoveny na základě předpokládané doby životnosti hmotného aktiva, pozemky se neodepisují.

Pokud se majetek skládá z komponent, které mají různou dobu životnosti, je odpisována každá komponenta samostatně. Komponentní přístup nebyl v roce 2005 společností uplatněn. Stav majetku v používání odpovídá době svého pořízení. Výdaje na opravy a údržbu jsou účtovány do nákladů v době jejich vzniku. Podstatná technická zhodnocení jsou účtována jako zvýšení vstupní ceny za předpokladu, kdy je pravděpodobné, že budou mít za následek zvýšení ekonomického prospěchu a tento prospěch poplyne do společnosti.

Doby životnosti budov a zařízení, které TESLA KARLÍN, a.s. prezentuje ve svých účetních výkazech, jsou následující:

- budovy a stavby 20 – 100 let
- stroje a zařízení 5 – 20 let

Hmotný majetek, jehož pořizovací cena je nižší než 150 tis. Kč, je účtován do nákladů v okamžiku spotřeby.

Při prvním převodu na IAS/IFRS společnost přecenila pozemky na fair value a zvolila pro následné ocenění model pořizovací ceny. Rozdíl při prvním převodu je vykázan v položce vlastní kapitál.

Investice do nemovitostí

Zahrnují pozemky a budovy, jež jsou drženy mimo hlavní předmět podnikání i za účelem získání příjmu z nájemného. Odpisy jsou vyčísleny dle doby životnosti podobně klasifikovaného dlouhodobého majetku.

Aktiva držená pro prodej

K 1.1.2004 bylo dle standardu IFRS 5 – Dlouhodobá aktiva držená k prodeji a ukončené operace klasifikováno frézovací a vrtací centrum. V prosinci 2004 bylo zařízení prodáno za 542 tis. Kč. Zisk z prodeje je vykázan ve výsledovce v řádku „ostatní provozní výnosy“, dodatečný odpis zařízení ve výši 2 221 tis. Kč je zahrnut v položce „odpisy“.

Společnost v roce 2005 nemá dlouhodobá aktiva držená k prodeji aniž žádnou ukončovanou činnost, z toho důvodu nebyl aplikován standard IFRS 5 – Dlouhodobá aktiva držená k prodeji a ukončené operace.

Dlouhodobé investice

Dlouhodobé investice představují podíl v dceřině společnosti TK GALVANOSERVIS, s.r.o., majetkový podíl je oceněn ve výši pořizovacích nákladů.

Operativní leasing

Operativní leasing je takový leasing, který nepřevádí všechna podstatná rizika a odměny vyplývající z vlastnictví aktiva. Všechny leasingové platby placené nájemcem jsou účtovány do nákladů na aktuální bázi. V roce 2005 neměla společnost žádný operativní leasing.

Finanční leasing

Pokud předmět leasingové smlouvy splňuje podmínky pro jeho uznání jako finanční leasing, je toto aktivum a související závazek vykazováno v nižší hodnotě z fair value aktiva a současné hodnoty minimálních leasingových splátek. Tato aktiva na leasing jsou odepisována po dobu jejich předpokládané životnosti. Leasingové splátky jsou členěny (při použití efektivní úrokové míry) mezi finanční náklady, které jsou vykázané v rámci úrokových nákladů a částku snižující závazek vůči pronajímateli.

Investice

Společnost TESLA KARLÍN, a.s. klasifikuje své investice do těchto kategorií: k obchodování, držené do splatnosti a vhodné pro prodej (realizovatelné). V průběhu vykazovaného období společnost nedržela žádné investice.

Finanční deriváty

TESLA KARLÍN, a.s. neprovádí žádné transakce s finančními deriváty a zajišťovacími finančními nástroji.

Snížení hodnoty aktiva

Pokud okolnosti naznačují, že pořizovací cena dlouhodobých aktiv má být snížena, je provedeno stanovení zpětně ziskatelne částky. Ztráta ze snížení hodnoty aktiv je určena jako částka, o kterou účetní hodnota aktiva převyšuje zpětně ziskatelnou částku. Pokud účetní hodnota aktiva převyšuje zpětně ziskatelnou částku, je účtováno mimořádné snížení hodnoty aktiva. V roce 2005 společnost TESLA KARLÍN, a.s. neúčtovala o žádných transakcích souvisejících se snížením hodnoty aktiv.

Půjčky

Půjčky jsou prvotně vykázány v okamžiku přijetí prostředků. Transakční náklady související s půjčkou jsou účtovány do nákladů v období jejich vzniku. V následujících obdobích jsou půjčky vykazovány ve své účetní hodnotě. V roce 2005 společnost vykazuje půjčky – závazky k ovládajícím a řídicím osobám v členění na krátkodobé a dlouhodobé.

Bankovní úvěry

Bankovní úvěry jsou klasifikovány jako krátkodobé závazky, pokud se očekává, že budou vypořádány do dvanácti měsíců od data rozvahy. Ostatní úvěry jsou klasifikovány jako dlouhodobé. V roce 2005 společnost neměla žádný bankovní úvěr.

Ostatní závazky (závazky z leasingu)

Závazky z leasingu jsou vykazovány v současné hodnotě v členění na krátkodobé a dlouhodobé k datu vykazování v rozvaze.

Obchodní a jiné pohledávky

Obchodní a jiné pohledávky jsou vykazovány v pořizovací ceně, která odpovídá jejich nominální hodnotě. Metody výpočtu ztrát ze snížení hodnoty jsou založeny na stáří pohledávek následovně:

<i>typ pohledávky</i>	<i>ztráta ze snížení hodnoty</i>
více než 6 měsíců po datu splatnosti	do výše 20 %
více než 12 měsíců po datu splatnosti	do výše 33 %
více než 18 měsíců po datu splatnosti	do výše 50 %
více než 24 měsíců po datu splatnosti	do výše 66 %
více než 30 měsíců po datu splatnosti	do výše 80 %
více než 36 měsíců po datu splatnosti	do výše 100 %

Ve sledovaném účetním období bylo účtováno o přechodném snížení hodnoty pohledávek vytvořením opravné položky do nákladů.

Rezervy

Rezervy jsou tvořeny v případě, že vznikl současný (smluvní nebo mimosmluvní) závazek, který pravděpodobně povede k odlivu zdrojů a zároveň může být spolehlivě ocenitelný. V roce 2005 společnost netvořila žádnou rezervu.

Podmíněné závazky

Podmíněný závazek je možný závazek, který vyplývá z minulých událostí, a jehož existence bude potvrzena tím, že dojde nebo nedojde k jedné nebo více budoucích nejistých událostí, které nejsou plně pod kontrolou společnosti, nebo současný závazek, jehož ocenění nelze stanovit s dostatečnou spolehlivostí.

Reklamní a propagační aktivity

Výdaje na reklamní a propagační aktivity jsou účtovány do nákladů v době svého vzniku.

Výpůjční náklady – úrok

Společnost aplikuje podle IAS 23 – Výpůjční náklady – základní řešení. Veškeré výpůjční náklady jsou účtovány jako náklad v období svého vzniku.

Zásoby

Ocenění nakupovaných zásob je prováděno v pořizovací ceně, která zahrnuje vedlejší pořizovací náklady. Výdej zásob ze skladu je účtován cenami zjištěnými aritmetickým průměrem. Výjimku tvoří středisko 550 – Nástrojárna, kde při náběhu do nedokončené výroby a odvádění jsou používány pevné ceny v souladu s interním předpisem společnosti.

Zásoby vlastní výroby, tj. nedokončená výroba, polotovary a vlastní výrobky, jsou oceněny vlastními náklady, které zahrnují přímé náklady a výrobní režii.

Hodnota zásob je snížena o opravné položky, při jejichž tvorbě jsou zohledněna všechna předpokládaná rizika z titulu nepotřebných zásob.

Ve sledovaném účetním období nebylo účtováno o přechodném snížení hodnoty zásob vytvořením opravné položky do nákladů.

Daně ze zisku

Splatná daň ze zisku je vypočtena v souladu s daňovými pravidly platnými v České republice.

Odloženou daň společnost určuje ze všech přechodných rozdílů mezi účetní a daňovou hodnotou aktiv a závazků. Odložená daňová pohledávka vyplývá z odčitatelných přechodných rozdílů, které převyšují přechodné zdánitelné rozdílů. Odložená daň je počítána použitím závazkové metody a daňové sazby, která je známa k datu výpočtu (daňová sazba 24%).

Odložená daňová pohledávka je vykázána, pokud je pravděpodobné, že ji bude moci společnost daňově uplatnit v následujících účetních obdobích.

	Účetní zůstatková hodnota	Daňová zůstatková hodnota	Rozdíl	Sazba 24 %
Dlouhodobý nehmotný majetek	0	305	-305	-73
Dlouhodobý hmotný majetek	359 651	331 299	28 352	6 804
Ostatní	56	2 127	2 072	497
Náklady příštích období	0	498	-498	-119
Závazky z leasingu	185	0	-185	-44
Daňově uznatelná ztráta	0	-164 233	-164 233	-39 416

Odložený daňový závazek ve výši 7 301 tis. Kč a odložená daňová pohledávka ve výši 39 652 tis. Kč v roce 2005 se skládá z rozdílů mezi účetní a daňovou zůstatkovou cenou dlouhodobého hmotného a nehmotného majetku, ostatních aktiv a závazků z leasingu.

Celková výše odložené daňové pohledávky v hodnotě 32 351 tis. Kč je ovlivněna především vysokou daňově uznatelnou ztrátou, kterou je možno odečíst v následujících zdaňovacích obdobích.

Odložené daňové pohledávky a závazky byly v rozvaze vzájemně kompenzovány, protože společnost má podle české legislativy právo kompenzace splatných daňových pohledávek a splatných daňových závazků, a protože odložené daňové pohledávky a závazky se vztahují k daním ze zisku, které jsou vybírány stejným daňovým subjektem.

Vzhledem k tomu, že ze současného pohledu není předpokladu, že v příštích účetních obdobích bude dosaženo dostatečného základu daně, představenstvo společnosti rozhodlo, že z důvodu opatrnosti účetní jednotka o odložené daňové pohledávce nebude v roce 2005 účtovat.

Použití odhadů

Příprava účetních výkazů v souladu s IAS/IFRS vyžaduje použití předpokladů a odhadů, které se týkají vykazovaných částek a souvisejících zveřejnění. I když jsou tyto odhady založeny na nejlepší možné znalosti událostí a okolností ze strany vedení, aktuální výsledky se mohou od těchto odhadů případně lišit.

Dlouhodobé smlouvy

Společnost nemá v současné době žádné dlouhodobé smlouvy podle IAS 11 – Stavební smlouvy.

Inflační účetnictví

Společnost neoperuje v hyperinflační ekonomice. Z toho důvodu nebyl aplikován IAS 29 – Finanční vykazování v hyperinflačních ekonomikách.

Vládní granty

Ve vykazovaném období TESLA KARLÍN, a.s. neobdržela žádný vládní grant.

Zisk na akci

Kmenové akcie emitenta jsou veřejně obchodovatelné, proto společnost ve výkazu zisku a ztráty uvádí ukazatel „zisk na akcii“. Vzhledem k tomu, že TESLA KARLÍN, a.s. nemá složitou kapitálovou strukturu (nemá potenciální kmenové akcie), je základní ukazatel EPS shodný se zředěným ukazatelem EPS.

Vykazování výnosů

Výnosy jsou účtovány ve fair value přijaté nebo nárokované protihodnoty. Tržby z prodeje zboží a výrobků jsou účtovány v okamžiku vyskladnění. Tržby z prodeje služeb jsou účtovány v okamžiku dokončení služby a jejím převzetí odběratelem.

Cizí měny

Funkční měnou společnosti TESLA KARLÍN, a.s. je česká koruna (Kč).

Transakce v cizích měnách se při počátečním uznání účtují tak, že se částka v cizí měně přepočte na funkční měnu aktuálním denním kurzem České národní banky. V případě účtování zahraničních pokladen společnost použije, v souladu s interními předpisy, pevný měsíční kurs, který je roven kurzu České národní banky platnému k poslednímu dni předcházejícího měsíce. K datu rozvahy se majetek a závazky vyjádřené v cizích měnách přepočítávají na českou měnu denním kurzem České národní banky platnému k rozvahovému dni a kurzové rozdíly se účtují do finančních výnosů nebo finančních nákladů.

Segmenty

Obchodní aktivity společnosti TESLA KARLÍN, a.s. splňují definici pro vykazování geografických segmentů podle IAS 14 – Vykazování podle segmentů.

Společnost člení svoji činnost na následující oblasti – prodej vlastních výrobků, prodej zboží a poskytování služeb v oblasti pronájmu movitého a nemovitého majetku. Žádná z těchto činností však nedosahuje odlišné výnosnosti a nečelí odlišným rizikům než druhá činnost a není možno je specifikovat jako oddělitelné části společnosti. Proto informace požadované IAS 14 nejsou součástí této přílohy k účetním výkazům.

Základní kapitál

Základní kapitál společnosti je tvořen 588 575 akciemi o nominální hodnotě 1 000,- Kč za akcii. Celý základní kapitál je tvořen akciemi na majitele. Dividendy z kmenových akcií se vykazují jako součást vlastního kapitálu až do okamžiku jejich přiznání akcionářům.

III. POZNÁMKY K ÚČETNÍM VÝKAZŮM

ROZVAHA

1. Pozemky, budovy a zařízení

Přehled dlouhodobého hmotného majetku, včetně přírůstků a úbytků v roce 2005

	Brutto stav k 1.1.2005	Přírůstky	Vyřazení	Převedení z nebo do investic do nemovitostí	Brutto stav k 31.12.2005	Odpisy	Oprávk	Netto stav k 31.12.2005
Pozemky	93 256	-	-	-	93 256	-	-	93 256
Budovy a stavby	247 536	17 665	-	-	265 201	2 053	46 406	218 795
Stroje a zařízení	186 538	-	-	-	186 538	12 091	139 327	47 211
Automobily	-	450	-	-	450	61	61	389
Ostatní	-	-	-	-	-	-	-	-
Pozemky, budovy a zařízení neuvedené do provozu	-	-	-	-	-	-	-	-
Celkem	527 330	18 115	-	-	545 445	14 205	185 794	359 651
Aktiva držena k prodeji	-	-	-	-	-	-	-	-

V roce 2005 společnost pořídila automobil prostřednictvím leasingu v celkové hodnotě 450 250,- Kč. Tato položka byla oceněna v současné hodnotě leasingových splátek, protože tato částka byla nižší než fair value aktiva.

Navýšení u položky „budovy a stavby“ se skládá z technického zhodnocení za projektové a inženýrské činnosti související s dodatečnou kolaudací stavby ve výši 243 tis. Kč a přecenění budov a staveb ve výši 17 422 tis. Kč

Přehled dlouhodobého hmotného majetku, včetně přírůstků a úbytků v roce 2004

	Brutto stav k 1.1.2004	Přírůstky	Vyřazení	Převedení z nebo do investic do nemovitostí	Brutto stav k 31.12.2004	Odpisy	Oprávk	Netto stav k 31.12.2004
Pozemky	93 256	-	-	-	93 256	-	-	93 256
Budovy a stavby	247 536	-	-	-	247 536	2 052	33 284	214 252
Stroje a zařízení	185 825	713	-	-	186 538	12 045	127 236	59 302
Automobily	-	-	-	-	-	-	-	-
Ostatní	-	-	-	-	-	-	-	-
Pozemky, budovy a zařízení neuvedené do provozu	-	-	-	-	-	-	-	-
Celkem	526 617	713	-	-	527 330	14 097	160 520	366 810
Aktiva držena k prodeji	2 961	-	2 961	-	-	2 221	-	-

V roce 2004 společnost pořídila pájecí vlnu v hodnotě 560 tis. Kč a parní sušičku ve výši 153 tis. Kč. Zařízení byla financována z vlastních zdrojů společnosti.

Společnost aplikuje jednotnou metodu odpisování, tj. všechna hmotná aktiva společnost odpisuje rovnoměrnou metodou po dobu jejich životnosti, přičemž aplikovaná metoda odpisování je pravidelně přehodnocována.

Přecenění budov a staveb

Pro stanovení tržní hodnoty budov byly použity odhady zpracované ing. Petrem Skříšovským, soudním znalcem, členem Asociace znalců a odhadců ČR. Odborný posudek podal jako znalec jmenovaný rozhodnutím Krajského soudu v Ostravě dne 5.10.1998 pro základní obor ekonomika pro odvětví ceny a odhady nemovitostí stavebnictví, pro obor stavby obytné, stavby průmyslové.

Nové tržní ocenění budov společnost účtovala k 31.12.2005 a byla použita metoda poměrné úpravy brutto hodnoty aktiva a hodnoty oprávek. Zvýšení účetní hodnoty aktiva bylo podle IAS 16 zaúčtováno přímo do vlastního kapitálu jako položka „přírůstku z přecenění“.

Porovnání účetních hodnot budov a staveb, které by byly vykázány, pokud by aktiva byla vedena v modelu pořizovací ceny a v modelu přecenění

	Brutto stav k 1.1.2005	Přírůstky	Brutto stav k 31.12.2005	Odpisy	Oprávký	Stav netto k 31.12.2005
Model pořizovací ceny - budovy a stavby	247 536	243	247 779	2 053	35 336	212 443
Model přecenění - budovy a stavby	247 536	17 665	265 201	2 053	46 406	218 795
Rozdíl	-	17 422	17 422	-	11 070	6 352

Dlouhodobý hmotný majetek pořízený formou finančního leasingu

Celková hodnota majetku pořízeného formou finančního leasingu:

	Pořizovací hodnota	Oprávký	Účetní zůstatková hodnota
31. 12. 2004	4 661	1 607	3 054
31. 12. 2005	5 111	2 411	2 700

Společnost má následující majetek pronajat formou finančního leasingu

Zůstatková hodnota	31.12.2005	31.12.2004
Osazovací zařízení CML 900	2 078	2 773
Kompresor BS 61/7,5	233	281
Škoda Octavia Combi	389	-
Celkem	2 700	3 054

Všechny leasingové smlouvy byly uzavřeny za běžných tržních podmínek.

Rozpis hmotného majetku zatíženého zástavním právem

Rok 2005					
Název majetku	Účetní hodnota	Forma zajištění	Účel	Doba	Závazek
Parcela č. 1302/2 26 m ² *)	56	Zástavní smlouva	Revolvingový úvěr u KB	do 31.12.2010	do výše 30 mil. Kč
Parcely o výměře 5 065 m ²	10 890	Zástavní smlouva	Smlouva o úvěru s EA Invest s.r.o.	do úhrady dle spl.kalendáře	do výše 16 mil.Kč
Parcely o výměře 43 375 m ²	93 256	Rozhodnutí FÚ o zřízení zástavního práva	Jištění daňových pohledávek	do rozhodnutí FU	k 31.12.2005 daň.pohledávky uhrazeny
Vybrané stavby	211 838	Rozhodnutí FU o zřízení zástavního práva	Jištění daňových pohledávek	do rozhodnutí FU	k 31.12.2005 daň.pohledávky uhrazeny

Rok 2004					
Název majetku	Účetní hodnota	Forma zajištění	Účel	Doba	Závazek
Parcela č. 1302/2 26 m ² *)	56	Zástavní smlouva	Revolvingový úvěr u KB	do 31.12.2010	do výše 30 mil.Kč
Parcely o výměře 5 065 m ²	10 890	Zástavní smlouva	Smlouva o úvěru s EA Invest s.r.o.	do 28.7.2006	do výše 16 mil. Kč
Parcely o výměře 43 375 m ²	93 256	Rozhodnutí FÚ o zřízení zástavního práva	Jištění daňových pohledávek	do 31.5.2005	závazek 10 039 tis. Kč, k úhradě 1 394 tis. Kč
Vybrané stavby	172 233	Rozhodnutí FU o zřízení zástavního práva	Jištění daňových pohledávek	do 31.5.2005	závazek 10 039 tis. Kč, k úhradě 1 394 tis. Kč

*) Po splacení úvěru Komerční bance, a.s. byl podán Katastrálnímu úřadu návrh na výmaz zástavního práva. Toto bylo provedeno, avšak část pozemku o výměře 26 m² zůstává zastavena. Jedná se o technické nedopatření vzhledem k novému zaměření parcel v katastrálním území Hostivař. Odstranění zástavního práva se řeší.

2. Dlouhodobé investice

Dlouhodobé investice představují podíl v dceřiné společnosti, jsou oceněny ve výši pořizovacích nákladů.

Popis dceřiné společnosti:

Obchodní firma	TK GALVANOSERVIS s.r.o.
Sídlo	V Chotejně 9/1307, 102 00 Praha 10, Česká republika
Právní forma	společnost s ručením omezeným
IČ	25608738
Předmět podnikání	galvanizérství, polygrafická výroba, natěračství, koupě zboží za účelem jeho dalšího prodeje a prodej,
Výše upsaného základního kapitálu	6 000 tis. Kč
Výše podílu TESLA KARLÍN, a.s. na základním kapitálu	4 000 tis. Kč (66,66 %)
Požizovací hodnota podílu	4 272 tis. Kč

3. Obchodní pohledávky a jiné pohledávky

K 31.12.2005 společnost vykazuje dlouhodobé pohledávky za odběrateli ve výši 491 tis. Kč, k 31.12.2004 ve výši 771 tis. Kč. Tato pohledávka je zajištěna zástavním právem ve prospěch společnosti. Ostatní dlouhodobé pohledávky v hodnotě 84 tis. Kč tvoří pohledávku za Pražskými kanalizacemi a vodními toky.

4. Zásoby

Ocenění nakupovaných zásob je prováděno v pořizovací ceně, která zahrnuje vedlejší pořizovací náklady. Pro ocenění zásob je používána metoda váženého aritmetického průměru. Zásoby vlastní výroby, tj. nedokončená výroba, polotovary a vlastní výrobky jsou oceněny vlastními náklady, které zahrnují přímé náklady a výrobní režii.

K datu rozvahy měla společnost na skladě zásoby v účetní hodnotě 31 941 tis. Kč v tomto složení:

	2005	2004
Zásoby celkem	31 941	43 760
Materiál	15 850	16 869
Nedokončená výroba a polotovary	6 696	6 826
Výrobky	8 959	19 684
Zboží	436	381

V průběhu období, za které společnost vykazuje dosažené hodnoty, nedošlo ke ztrátě vyplývající ze snížení hodnoty určité položky zásob a nedošlo ani ke zpětné úpravě (stornu) dříve uskutečněného snížení hodnoty. Společnost zároveň neuskutečnila výjimečný odpis žádné položky zásob. Žádné zásoby nebyly dány do zástavy ani neslouží jako záruky za závazky.

5. Pohledávky z obchodních vztahů

K datu rozvahy vykazuje společnost krátkodobé pohledávky za odběrateli vyplývající z prodeje hotových výrobků, zboží a služeb. Společnost očekává, že se úhrada od odběratelů uskuteční v průběhu doby splatnosti, nejpozději však do pololetí roku 2006.

	2005	2004
Pohledávky z obchodních vztahů	4 425	5 977
- pohledávky z obchodních vztahů vůči	4 425	5 959
- třetím stranám	2 268	4 990
- dceřiné společnosti	2 156	822
- ostatním spřízněným stranám	1	147
- ostatní pohledávky vůči	-	18
- třetím stranám		3
- dceřiné společnosti		15
- ostatním spřízněným stranám		-

Opravné položky na snížení hodnoty obchodních pohledávek ve výši 139 tis. Kč (v roce 2004 ve výši 1 388 tis. Kč) jsou již v uvedených hodnotách zahrnuty. V roce 2005 společnost tvořila opravné položky k pohledávkám ve výši 53 tis. Kč. Ostatní pohledávky tvoří pohledávky z úroků z prodlení.

6. Ostatní pohledávky

Struktura ostatních pohledávek v letech 2005 a 2004:

	2005	2004
Ostatní pohledávky	950	1 444
- poskytnuté zálohy	950	899
- třetím stranám	950	899
- dceřiné společnosti	-	-
- ostatním spřízněným stranám	-	-
- ostatní pohledávky vůči	-	545
- třetím stranám	-	326
- dceřiné společnosti	-	219

Ostatní pohledávky tvoří přiznanou náhradu soudních a arbitrážních poplatků a pohledávku vůči TK GALVANOSERVIS s.r.o. za podíl ze zisku roku 2002.

7. Peněžní prostředky a peněžní ekvivalenty

Tato položka je tvořena peněžní hotovostí a vklady na bankovních účtech v celkové hodnotě 7 776 tis. Kč. Společnost má bankovní účty vedené v české měně a zahraniční měně. Detailní rozbor poskytuje tato tabulka:

	2005	2004
Peněžní prostředky a peněžní ekvivalenty	7 766	1 241
- hotovost	185	131
- bankovní účty	7 581	1 110

V roce 2005 společnost nevykazuje žádné krátkodobé ani dlouhodobé investice, proto peněžní prostředky pro účely výkazu peněžních toků zahrnují pouze hotovost a vklady na účtech v bankách.

8. Základní kapitál

Základní kapitál společnosti TESLA KARLÍN, a.s. tvoří 588 575 kmenových akcií na majitele o nominální hodnotě 1000,- Kč za akcii. Akcie byly vydány v rámci první vlny kuponové privatizace. Jsou vydány v zaknihované podobě a jsou kótovaným účastnickým cenným papírem. V roce 2005 a 2004 byly akcie veřejně obchodovatelné prostřednictvím RM-SYSTÉM, a.s. Tržní cena akcie k 31.12.2005 činila v RM-SYSTÉM, a.s. 206,- Kč.

V průběhu roku 2005 nenastaly žádné změny ve struktuře základního kapitálu. Všechny akcie jsou plně splaceny. Počet akcií v oběhu se ve sledovaném období nezměnil. Společnost nedrží žádné vlastní akcie, žádné akcie nejsou vyhrazené pro vydání na základě opcí a prodejních smluv.

9. Fond z přecenění

Struktura fondu z přecenění v letech 2004 a 2005:

	Fond z přecenění pozemků	Fond z přecenění budov a staveb	Celkem
Stav k 1.1.2004	19 639	-	19 639
Přírůstek/úbytek z přecenění	-	-	-
Stav k 31.12.2004	19 639	-	19 639
Stav k 1.1.2005	19 639	-	19 639
Přírůstek z přecenění budov a staveb	-	6 352	6 352
Stav k 31.12.2005	19 639	6 352	25 991

10. Vlastní kapitál

K 31.12.2005 vykazuje společnost TESLA KARLÍN, a.s. vlastní kapitál v souhrnné výši 372 827 tis. Kč a jeho základní struktura je uvedena v samostatném výkaze.

Rozbor výsledku hospodaření za sledované období je uveden v části věnované výkazu zisku a ztráty v této příloze k účetním výkazům.

11. Závazky – ovládající a řídicí osoba

Dlouhodobé závazky – ovládající a řídicí osoba tvoří závazky z přijatých půjček, včetně splatných úroků, k příznivým stranám v členění na dlouhodobé a krátkodobé:

	31.12.2005	31.12.2004
Dlouhodobé závazky	16 760	7 531
EA Invest, spol. s r.o.	16 760	7 324
ETOMA INVEST spol. s r.o.	-	207
Krátkodobé závazky	6 689	15 874
CONCENTRA, a.s.	220	214
EA Invest, spol. s r.o.	3 107	12 246
ETOMA INVEST spol. s r.o.	3 362	3 414

Splatnost dlouhodobých půjček má následující strukturu:

	2005	2004
1 – 2 roky	9 760	7 531
2 – 5 let	7 000	-
	16 760	7 531

12. Ostatní závazky

Dlouhodobé závazky

Dlouhodobé závazky k 31.12.2005 jsou tvořeny dlouhodobou částí závazků z leasingu kompresoru ve výši 4 034,- Kč a automobilu ve výši 102 161,- Kč.

Dlouhodobé závazky k 31.12.2004 jsou tvořeny dlouhodobou částí závazků z leasingu kompresoru ve výši 7 853,- Kč.

Krátkodobé závazky

Krátkodobé závazky jsou tvořeny krátkodobou částí závazků z leasingu, závazky vůči zaměstnancům, závazky ze sociálního zabezpečení a zdravotního pojištění a dohadnými účty pasivními. Všechny závazky vznikly v průběhu roku 2005. Detailní rozpis je uveden v následující tabulce:

Závazky (v tis. Kč)	31.12.2005	31.12.2004
Krátkodobá část závazku z leasingu	79	5
Závazky vůči zaměstnancům	1 020	1 220
- závazky vůči spřízněným stranám	15	35
Závazky ze soc.zabezpečení a zdravotního pojištění	337	474
- sociální zabezpečení	223	325
- zdravotní pojištění	114	149
Dohadné účty pasivní	390	1 314
Celkem	1 826	3 013

Závazky z leasingu

	Minimální leasingové splátky		Současná hodnota minimálních leasingových splátek	
	31.12.2004	31.12.2005	31.12.2004	31.12.2005
Do jednoho roku	4	91	4	79
Dva roky až pět let	9	112	8	106
Více než pět let	-	-	-	-
Minus budoucí úroky	1	18	-	-
Současná hodnota minimálních leasingových splátek	12	185	12	185
Minus závazky do jednoho roku			4	79
Závazky z leasingu			8	106

Jiné závazky ani bankovní úvěry společnost nemá. Ve sledovaném období společnost netvořila žádné rezervy.

13. Závazky z obchodních vztahů

K datu rozvahy vykazuje společnost krátkodobé závazky vůči dodavatelům za nakupované výrobky a služby a ostatní závazky v tomto složení:

	2005	2004
Závazky z obchodních vztahů	2 302	5 495
- závazky z obchodních vztahů vůči	2 250	5 352
- třetím stranám	2 233	5 119
- dceřině společnosti	5	-
- spřízněným stranám	12	233
- ostatní závazky vůči	52	143
- třetím stranám	52	143

Ostatní závazky jsou závazky ze smluvních pokut a úroků z prodlení.

14. Závazky daňové

K 31.12.2005 společnost TESLA KARLÍN, a.s. vykazuje daňové závazky ve výši 9 070 tis. Kč a k 31.12.2004 v hodnotě 11 709 tis. Kč.

V průběhu účetního období společnost doplatila doměrky daní z příjmu právnických osob za rok 1997 a 1998, které nám byly v roce 2002 Finančním úřadem pro Prahu 10 dodatečně vyměřeny.

V podobě splátek, které nám Ministerstvo finanční povolilo, jsme začali hradit vyměřené daňové penále, celkem ve výši 1 mil. Kč. Žádost vedení společnosti o zmírnění tvrdosti zákona č. 337/1992 Sb. byla v březnu 2005 zamítnuta. Přesto se vedení společnosti obrátilo na ministra financí s opětovnou žádostí o prominutí daňového penále.

Ve druhém pololetí roku 2005 byly společnosti doručeny rozsudky Městského soudu v Praze, kterými byla zrušena rozhodnutí Finančního úřadu pro Prahu 10 týkající se doměrků daní za léta 1997 až 1999 a vráceny zmiňovanému Finančnímu úřadu k dalšímu řízení. Na základě tohoto faktu požádalo vedení akciové společnosti Finanční úřad pro Prahu 10 o posečkání splátek daňového penále do nového rozhodnutí.

V lednu 2006 společnost obdržela rozhodnutí Ministerstva financí, kterým částečně vyhovělo naší opětovné žádosti o zmírnění tvrdosti zákona. Z předepsaného platebního výměru za rok 1997 bylo prominuto penále ve výši 422 tis. Kč a za rok 1998 ve výši 753 tis. Kč.

VÝKAZ ZISKU A ZTRÁTY

15. Tržby

Tržby se skládají z tržeb z prodeje vlastních výrobků, prodeje zboží a poskytování služeb v oblasti pronájmu nemovitostí. Tržby z prodeje vlastních výrobků a zboží jsou účtovány v okamžiku dodávky.

Rozdělení tržeb z prodeje zboží, výrobků a služeb podle druhů činnosti

	2005			2004		
	Celkem	Tuzemsko	Zahraničí	Celkem	Tuzemsko	Zahraničí
Výrobky:	17 871	13 133	4 738	18 096	12 616	5 480
- rozvaděč.technika	9 152	8 524	628	12 505	8 509	3 996
- DS APUS,kód.přij.	4 093	-	4 093	1 151	-	1 151
- práce prům.povahy	4 626	4 609	17	4 440	4 107	333
Prodej služeb:	21 212	21 114	98	19 641	19 641	-
- nájmy	20 101	20 101	-	18 816	18 816	-
- ostatní	1 111	1 013	98	825	825	-
Tržby za zboží	592	375	217	344	344	-
Celkem	39 675	34 622	5 053	37 737	32 257	5 480

Tržby – zahraničí z prodeje zboží, výrobků a služeb, jejich rozlišení podle zeměpisného umístění trhů

Země	2005			2004		
	Prodej zboží	Prodej výrobků	Prodej služeb	Prodej zboží	Prodej výrobků	Prodej služeb
Země EU	-	-	-	-	111	-
Slovenská republika	129	262	-	-	2 118	-
Země SNS	88	4 476	98	-	3 251	-
Ostatní	-	-	-	-	-	-
Celkem	217	4 738	98	-	5 480	-

16. Ostatní provozní výnosy

Struktura ostatních provozních výnosů v letech 2005 a 2004:

	2005	2004
Ostatní provozní výnosy celkem	2 780	3 670
- tržby z prodeje dlouhodobého majetku	-	543
- tržby z prodeje materiálu	2 363	2 440
- ostatní	417	687

Položka „ostatní“ zahrnuje vypořádání mank a přebytků při inventarizaci, náhrady od pojišťoven, náhrady soudních a arbitrážních poplatků apod.

Jiné výnosy společnost ve sledovaném účetním období neúčtovala.

17. Výkonová spotřeba

Struktura výkonové spotřeby v letech 2005 a 2004:

	2005	2004
Výkonová spotřeba celkem	10 787	16 441
- spotřeba materiálu a energie	5 806	9 339
- služby	4 981	7 102

18. Osobní náklady

Zaměstnanci – počet a osobní náklady

	2005	2004
Průměrný přepočtený počet zaměstnanců	60	66
Osobní náklady	16 801	20 788
<i>Mzdové náklady</i>	<i>11 579</i>	<i>14 490</i>
<i>Odměny členům statutárních orgánů společnosti</i>	<i>582</i>	<i>582</i>
<i>Odměny členům dozorčích orgánů společnosti</i>	<i>307</i>	<i>306</i>
<i>Náklady na sociální zabezpečení a zdrav.pojištění</i>	<i>4 018</i>	<i>5 041</i>
<i>Sociální náklady</i>	<i>315</i>	<i>369</i>

19. Ostatní provozní náklady

Struktura ostatních provozních nákladů v letech 2005 a 2004:

	2005	2004
Ostatní provozní náklady celkem	3 096	2 605
- zůstatková cena prodaného materiálu	1 413	1 541
- ostatní provozní náklady	1 683	1 064

Položka „ostatní provozní náklady“ zahrnuje náklady na pojištění, smluvní pokuty a úroky z prodlení, technické zhodnocení hmotného majetku, odstupné, vypořádání mank a přebytků při inventarizaci apod.

20. Výnosové úroky a ostatní finanční výnosy

Výnosy z úroků, kromě úroků z peněžních prostředků na bankovních účtech, autorských honorářů (licenčních poplatků) ani dividend společnost ve sledovaném, ani minulém období neúčtovala.

Kurzové zisky obsahují především výnosy z kurzových rozdílů mezi datem vykázání a platbou pohledávek a závazků vyjádřených v cizích měnách, jakož i kurzové zisky vyplývající z přepočtu k rozvahovému dni. Kurzové ztráty z těchto položek jsou zahrnuty v ostatních finančních nákladech (bod č. 22 přílohy k samostatné účetní závěrce).

	2005	2004
Ostatní finanční výnosy	521	338
- kursové zisky	510	338
- ostatní finanční výnosy	11	-
Výnosové úroky	4	3

21. Nákladové úroky

Nákladové úroky tvoří úrok, který byl účtován v souvislosti s leasingem v roce 2005 ve výši 11 tis. Kč a v roce 2004 ve výši 57 tis. Kč.

Ostatní úrokové náklady ve výši 1 233 tis. Kč (rok 2005) a 1 300 tis. Kč (rok 2004) tvoří úrok společnosti z titulu přijatých finančních výpomocí a půjček od spřízněných stran koncernu PROSPERITA:

- CONCENTRA, a.s. – z částky 200 tis. Kč činí výpůjční náklady 7 tis. Kč
- EA Invest, spol. s r.o. – z částky 16 000 tis. Kč činí výpůjční náklady 960 tis. Kč
- EA Invest, spol. s r.o. – z částky 1 000 tis. Kč činí výpůjční náklady 60 tis. Kč
- ETOMA INVEST, spol. s r.o. – z částky 3 000 tis. Kč činí výpůjční náklady 207 tis. Kč

22. Ostatní finanční náklady

Struktura ostatních finančních nákladů v letech 2005 a 2004:

	2005	2004
Ostatní finanční náklady	225	1 012
- kursové ztráty	139	905
- ostatní finanční náklady	86	107

Ostatní finanční náklady zahrnují bankovní poplatky za vedení účtů, náklady související s pořízením leasingu a ostatní finanční náklady

23. Daň z příjmu

V roce 2005 společnost účtovala o dodatečně vyměřené dani z příjmu právnických osob za rok 2000 ve výši 381 tis. Kč.

VÝKAZ ZMĚN VLASTNÍHO KAPITÁLU

24. Zisk na akcii, dividendy

Kmenové akcie TESLA KARLÍN, a.s. jsou veřejně obchodovatelné, proto společnost uvádí ve výsledovce ukazatel Zisk na akcii. Vzhledem k tomu, že TESLA KARLÍN, a.s. nemá složitou kapitálovou strukturu (nemá potenciální kmenové akcie), je základní ukazatel EPS shodný se zředěným ukazatelem EPS.

Čítatel vzorce pro výpočet ukazatel Zisk na akcii (EPS) tvoří čistý zisk společnosti. Všechny akcie společnosti jsou kmenové, společnost nevydala žádné přednostní akcie. Jmenovatelem je počet akcií v oběhu v roce 2005 (588 575 ks). Počet akcií se ve sledovaném období nezměnil – společnost nevydala nové akcie ani nepořídila žádné vlastní akcie. Přestože společnost vykazuje ztrátu, je povinna dle IAS 33 tento údaj zveřejnit.

Výpočet ukazatele EPS:

	Čítatel (Kč)	Jmenovatel (ks)	Zisk na akcii (Kč)
2005	-13 874 000,-	588 575	-23,57
2004	-17 056 000,-	588575	-28,97

Dividendy

Vzhledem k tomu, že za rok 2005 a 2004 je vykázán záporný výsledek hospodaření, společnost nevyplácela žádné dividendy.

V souladu s příslušnými ustanoveními obchodního zákoníku se nekonsolidovaný výsledek hospodaření TESLA KARLÍN, a.s. za rok 2005 (zjištěný v souladu s IFRS) rozdělí na základě rozhodnutí valné hromady společnosti. Valné hromadě společnosti bude předložen návrh, aby záporný výsledek hospodaření byl zúčtován na účet 429 – Neuhrazená ztráta minulých let.

VÝKAZ PENĚŽNÍCH TOKŮ

25. Peněžní prostředky

Peněžní prostředky společnosti ve výši 7 766 tis. Kč se skládají z peněžní hotovosti a vkladů na účtech v bankách. V rozvaze obsahují peněžní prostředky tyto částky:

	31.12.2005	31.12.2004
Peněžní hotovost	185	131
Účty v bankách	7 581	1 110
Celkem	7 766	1 241

Peněžní prostředky nezahrnují žádné částky, které jsou nějak omezené v použití. Společnost nemá žádné úvěrové přísliby.

IV. DALŠÍ VŠEOBECNÉ POZNÁMKY K ÚČETNÍM VÝKAZŮM

Podmíněné závazky

Dle sdělení právního oddělení společnosti v současné době neprobíhají žádná soudní řízení, ze kterých by případné závazky měly významný vliv k obratu společnosti.

Finanční úřady jsou oprávněny provést kontrolu účetních záznamů kdykoliv v průběhu čtyř let následujících po skončení zdaňovacího období a v návaznosti na to mohou vyměřit daň z příjmu a penále. Finanční úřad provedl detailní kontrolu podkladů společnosti k daňovým přiznáním k dani z příjmu za zdaňovací období 2000, 2001 a 2002 (bod 23 přílohy k samostatné účetní závěrce) a kontrolu podkladů společnosti k přiznání dani z přidané hodnoty za období 2000, 2001, 2002 a leden až říjen 2003.

Vedení společnosti si není vědomo žádných okolností, které by v budoucnosti mohly vést ke vzniku významného potenciálního závazku vyplývajících z těchto daňových kontrol.

Transakce se spřízněnými stranami

Společnost TESLA KARLÍN, a.s. se podílela na těchto transakcích se spřízněnými stranami:

Tržby se spřízněnými stranami

	2005	2004
Mateřská společnost		
PROSPERITA holding, a.s.	-	-
Dceřiná společnost		
TK GALVANOSERVIS s.r.o.	9 733	9 235
Ostatní spřízněné strany		
KDYNIUM a.s.	-	1 451
OTAVAN Třeboň a.s.	36	8
Silniční technika	51	50
Celkem	9 820	10 744

Tržby se spřízněnými stranami tvoří tržby z pronájmu movitého a nemovitého majetku a z poskytnutí souvisejících služeb, u společnosti KDYNIUM se jedná o tržby z prodeje frézovacího a vrtacího centra.

Nákup služeb a ostatní náklady od spřízněných stran

	2005	2004
Mateřská společnost		
PROSPERITA holding, a.s.	-	-
Dceřiná společnost		
TK GALVANOSERVIS s.r.o.	923	597
Ostatní spřízněné strany		
CONCENTRA, a.s.	144	142
EA Invest, spol. s r.o.	1 020	1 087
ETOMA INVEST spol. s r.o.	207	207
Ing. Miroslav Kurka	256	265
Celkem	2 550	2 298

U dceřiné společnosti se jedná o galvanické práce, v případě společnosti CONCENTRA, a.s. jde o náklady související s poradenskou činností a úroky z půjčky, u ostatních přízněných stran se jedná o vyúčtovaný úrok z poskytnutých finančních výpomocí a půjček a odměny, včetně náhrady nákladů spojené s výkonem funkce předsedy představenstva..

Pohledávky za spřízněnými stranami

	2005	2004
Mateřská společnost		
PROSPERITA holding, a.s.	-	-
Dceřiná společnost		
TK GALVANOSERVIS s.r.o.	2 156	1 056
Ostatní spřízněné strany		
KDYNIUM, a.s.	-	137
OTAVAN Třeboň, a.s.	-	9
Silniční technika, a.s.	1	1
Celkem	2 157	1 203

Závazky vůči spřízněným stranám

	2005	2004
Mateřská společnost		
PROSPERITA holding, a.s.	-	-
Dceřiná společnost		
TK GALVANOSERVIS s.r.o.	5	-
Ostatní spřízněné strany		
CONCENTRA, a.s.	232	447
EA Invest, spol. s r.o.	19 867	19 570
ETOMA INVEST spol. s.r.o.	3 362	3 621
Ing. Miroslav Kurka	15	35
Celkem	23 481	23 673

Informace o odměnách stávajícím členům orgánů společnosti a členům vedení společnosti

Částky odměn a jiných výhod stávajícím členům orgánů společnosti a členům vedení společnosti zahrnutých v nákladech emitenta:

	2005			2004		
	Mzda	Odměna	Ostatní náhrady	Mzda	Odměna	Ostatní náhrady
Představenstvo	-	414	76	-	582	75
Dozorčí rada	-	307	15	272	306	16
Vedoucí pracovníci	785	168	-	1 829	-	-

Rozdíl v příjmech vedoucích pracovníků společnosti mezi roky 2005 a 2004 vyplývá z personálních změn a dočasného neobsazení některých pozic.

V průběhu roku 2005 společnost neposkytla žádné půjčky, úvěry, zajištění a ostatní plnění jak v peněžní, tak nepeněžní formě stávajícím osobám, které jsou statutárním orgánem, členům statutárních orgánů nebo jiných řídicích orgánů.

Odměny uhrazené auditorům

Odměny uhrazené auditorům za účetní období činily v roce 2005 122 tis. Kč (v roce 2004 67 tis. Kč) za následující služby:

	2005	2004
Audit	50	50
Ostatní auditorské služby	72	17
Celkem	122	67

Údaje o koncernu PROSPERITA

Společnost TESLA KARLÍN, a.s. je podle § 66 a) obchodního zákoníku součástí koncernu PROSPERITA, který tvoří:

ovládající osoba: **Ing. Miroslav Kurka**, bytem Praha 4 – Lhotka, Mirotická 11
a
pan Miroslav Kurka, bytem Havířov-Město, Karvinská 61

a tyto ovládané osoby, které jsou propojenými osobami:

1. **AKB CZECH s.r.o.** se sídlem Brno, Heršpická 758/13, PSČ 656 92, IČ: 60 32 11 64
2. **AKCIA TRADE, spol. s r.o.**, se sídlem Orlová-Lutyně, U Centrumu 751, PSČ 735 14 IČ: 63 32 13 51
3. **ALMET, a.s.** se sídlem Ležáky 668 – Hradec Králové, PSČ 501 25, IČ: 46 50 51 56
4. **BENAR a.s.**, Benešov nad Ploučnicí, Českolipská 282, PSČ 407 22 IČ: 49 90 34 20
5. **Bělehradská Invest, a.s.** se sídlem Praha 4 – Nusle, Bělehradská 7/13, PSČ 140 16, IČ: 27 19 33 31
6. **CONCENTRA a.s.** se sídlem Orlová – Lutyně, U Centrumu 751, PSČ 735 14, IČ: 60 71 13 02
7. **České vinařské závody a.s.** se sídlem Praha 4, Nusle, Bělehradská čp.7/13, PSČ 140 16, IČ: 60 19 31 82
8. **Dřevokombinát Vrbno, a.s.** se sídlem Vrbno pod Pradědem, Jesenická 152, PSČ 793 26, IČ: 45 19 37 54
9. **DYAS Uherský Ostroh a.s.**, se sídlem Uherský Ostroh, Veselská 384 IČ: 46 34 74 11
10. **EA Invest, spol. s r.o.** se sídlem Orlová – Lutyně, U Centrumu 751, PSČ 735 14, IČ: 25 39 26 97
11. **ENERGOAQUA, a.s.** se sídlem Rožnov pod Radhoštěm, 1.máje 823, PSČ 756 61, IČ: 15 50 34 61
12. **ETOMA INVEST spol. s r.o.** se sídlem Orlová – Lutyně, U Centrumu 751, PSČ 735 14, IČ: 63 46 91 38
13. **HIKOR Písek, a.s.** se sídlem Písek, Lesnická 157, PSČ 397 01, IČ: 46 67 83 36
14. **HIKOR Týn, a.s.** se sídlem Písek, Lesnická 157, PSČ 397 01, IČ: 26 02 40 39
15. **HSP CZ s.r.o.** se sídlem Orlová – Lutyně, U Centrumu 751, PSČ 735 14, IČ: 26 82 18 26
16. **JESDREV Jeseník, a.s.** se sídlem Jeseník, Lipovská 19, IČ: 45 19 24 81

17. **KAROSERIA a.s.** se sídlem Brno, Heršpická 758/13, PSČ 656 92, IČ: 46 34 74 53
18. **Karvinská stavební, a.s.** se sídlem Karviná – Hranice, Rudé armády 1868/15, PSČ 733 01, IČ: 45 19 21 46
19. **KDYNIUM a.s.** se sídlem Kdyně, Nádražní 104, IČ: 45 35 72 93
20. **LEPOT s.r.o.** se sídlem Otrokovice, tř. T. Bati 1566, PSČ 765 82, IČ: 60 69 69 58
21. **MATE, a.s.** se sídlem Brno, Havránkova 30/11, PSČ 619 62, IČ: 46 90 03 22
22. **MATE SLOVAKIA spol. s r.o.,** Záruby 6, Bratislava, PSČ 831 01, IČ: 31 44 86 82
23. **MORAVIAKONCERT, s.r.o.** se sídlem Otrokovice, tř.T.Bati 1566, PSČ 765 82, IČ: 25 57 08 38
24. **Nit'árna Česká Třebová s.r.o.** se sídlem Česká Třebová, Dr.E.Beneše 116, PSČ 560 02, IČ: 64 82 41 36
25. **NOPASS a.s.** se sídlem Nová Paka, Partyzánská 78, PSČ 509 01, IČ: 63 21 71 71
26. **OTAVAN Třeboň a.s.** se sídlem Třeboň, Nádražní 641, IČ: 13 50 30 31
27. **OTAVAN-SLOVAKIA, s.r.o.** se sídlem Skalité 194, PSČ 023 14, SR, IČ: 36 30 51 46
28. **OTA – CLUB s.r.o.** se sídlem Třeboň, Nádražní 641, PSČ 379, 20, IČ: 25 19 22 13
29. **PRIMONA, a.s.,** se sídlem Česká Třebová, Dr. E. Beneše 125, PSČ 560 81 IČ: 00 17 41 81
30. **PRIMONA Letohrad CZ, s.r.o.** se sídlem Letohrad – Orlice 105, PSČ 561 51, IČ: 25 94 54 41
31. **PROSPERITA holding, a.s.,** se sídlem Orlová-Lutyně, U Centrumu 751, PSČ 735 14 IČ: 25 82 01 92
32. **PROSPERITA investiční společnost, a.s.** se sídlem Orlová - Lutyně, U Centrumu 751, PSČ 735 14, IČ: 26 85 77 91
33. **PROTON, spol. s r.o.** se sídlem Zlín, Kvítková 80, PSČ 760 01, IČ: 63 48 83 88
34. **PRŮMYSLOVÁ ČOV, a.s.** se sídlem Otrokovice, Objízdná 1576, PSČ 765 02, IČ: 25 34 26 65
35. **PULCO, a.s.** se sídlem Brno, Heršpická 13, PSČ 656 92, IČ: 26 27 98 43
36. **Rybářství Přerov, a.s.** se sídlem Přerov, gen. Štefánika 5, IČ: 47 67 57 56
37. **Silniční technika, a.s.** se sídlem Nová Paka, Heřmanice 117, PSČ 509 01, IČ: 45 53 43 90
38. **S.P.M.B. a.s.** se sídlem Brno, Řípská 1142/20, PSČ 627 00, IČ: 46 34 71 78
39. **TK GALVANOSERVIS s.r.o.** se sídlem Praha 10, V Chotejně 9/1307, PSČ 120 00 IČ: 25 60 87 38
40. **TOMA, a.s.** se sídlem Otrokovice, tř.T.Bati 1566, PSČ 765 82, IČ: 18 15 28 13
41. **TZP, a.s.** se sídlem Hlinsko, Třebízského 92, PSČ 539 01, IČ: 48 17 15 81
42. **Vinařství VR Rakvice s.r.o.** se sídlem Rakvice, Náměstí č.p. 146, PSČ 691 03, IČ: 26 31 15 93
43. **VOS a.s.** se sídlem Písek, Nádražní 732, PSČ 397 01, IČ: 46 67 80 34

Řízení finančních rizik

Společnost čelí řadě rizik, které se mohou dotýkat její činnosti, včetně dopadů změn tržních cen zboží a služeb, které společnost prodává nebo poskytuje, změn kursů cizích měn a změn úrokových sazeb. Strategie řízení rizik se snaží minimalizovat dopady všech těchto rizik na finanční výsledky společnosti. Řízení rizik je v odpovědnosti generálního ředitele. Riziku úrokové sazby společnost v roce 2005 nečelila, protože neměla žádná aktiva ani závazky s pohyblivou úrokovou sazbou. Další strategií společnosti je udržovat většinu svých půjček v nástrojích s pevnou úrokovou sazbou za předpokladu, že použití pevné sazby bude společností hodnoceno jako výhodné.

Soudní řízení s vlivem na finanční situaci společnosti

Jedná se o řízení týkající se dodatečných platebních výměrů na daň z příjmu právnických osob za zdaňovací období roku 1996, 1997 a 1998, kdy Městský soud v Praze svými rozsudky z května 2005 zrušil rozhodnutí o zamítnutí odvolání proti dodatečným platebním výměrům a celá záležitost se vrátila k dalšímu řízení – doplnění dokazování.

Události po datu rozvahy

K žádné významné změně, která by nastala od rozvahového dne, ke kterému byla sestavena poslední zveřejněná účetní závěrka, ve společnosti TESLA KARLÍN, a.s. nedošlo.

Valná hromada společnosti

Představenstvo společnosti rozhodlo o svolání řádné valné hromady na den 27. dubna 2006. Oznámení o konání řádné valné hromady bude v termínech zveřejněno v deníku Hospodářské noviny a v Obchodním věstníku.

V. IAS 8 – ÚČETNÍ POLITIKY, ZMĚNY V ÚČETNÍCH ODHADECH A CHYBY

Příprava účetních výkazů v souladu s IAS/IFRS vyžaduje použití předpokladů a odhadů, které se týkají vykazovaných částek a souvisejících zveřejnění. I když jsou tyto odhady založeny na nejlepší možné znalosti událostí a okolností ze strany vedení, aktuální výsledky se mohou od těchto odhadů případně lišit.

Společnost stanovuje pro svůj dlouhodobý hmotný majetek odhadovanou dobu životnosti. Změna odhadu doby životnosti budov a staveb byla přehodnocena s odvoláním na vyhl. 540/2002 zákona 151/1997 Sb. o oceňování a o změně některých zákonů (zákon o oceňování majetku). V důsledku toho byla prodloužena doba životnosti u budov zděných na 100 let a u budov z likusových panelů na 75 let.

Výsledkem je, že tyto odhady doby životnosti, které ovlivňují rozdělení odepisatelných částek dlouhodobých aktiv a změny těchto odhadů, mohou ovlivnit výsledky hospodaření společnosti

VI. IFRS 1 – PRVNÍ PŘIJETÍ MEZINÁRODNÍCH STANDARDŮ ÚČETNÍHO VÝKAZNICTVÍ

Do 31. prosince 2004 společnost účtovala a sestavovala účetní závěrku v souladu s účetními předpisy platnými v České republice a Českými účetními standardy („ČÚS“). Zároveň neměla povinnost sestavovat konsolidovanou účetní závěrku podle vyhlášky 500/2002 Sb. z důvodu, že je současně ovládanou osobou zahrnutou do konsolidačního celku koncernu PROSPERITA.

Přechod na účtování dle mezinárodních standardů účetního výkaznictví byl proveden v souladu s pravidly IFRS 1. Rozdílná výše výsledků za účetní období a vlastního kapitálu dle IFRS a ČÚS je způsobena odlišnou účetní metodikou, a to zejména rozdílným účetním zachycením následujících položek:

- odpisy dlouhodobého majetku jsou stanoveny na základě předpokládané doby životnosti. U dříve zařazeného dlouhodobého majetku se odhad doby životnosti některých položek pro potřeby vykazování dle ČÚS lišil od odhadu pro vykazování dle IFRS. Tato rozdílnost vede k odlišné výši odpisů a oprávek dle ČÚS a IFRS.
- přeceněním dlouhodobého hmotného majetku k 1.1.2004
- odlišnou metodikou účtování finančního leasingu
- ostatní odlišnosti existují zejména v přehodnocení některých krátkodobých aktiv k 1.1.2004 (zásoby, pohledávky), nákladů příštích období a komplexních nákladů příštích období.

V ostatních oblastech byl tento přechod proveden bez významných dopadů, které by zásadním způsobem změnilly obraz aktiv, závazků, vlastního kapitálu, finanční situace či hospodaření společnosti

Srovnávací tabulky úprav dle ČÚS a IAS/IFRS k datu přechodu, tj. k 1.1. 2004

Položka - aktiva	Česká legislativa	IAS/IFRS	Rozdíl
Pozemky	73 617	93 256	19 639
Budovy a stavby	185 796	216 305	30 509
Zařízení	32 993	72 854	39 861
Zálohy na DHM	616	0	-616
Dlouhodobé investice	0	4 272	4 272
Dlouhodobé pohledávky	1 135	1 135	0
Zásoby	69 436	44 475	-24 961
Krátkodobé pohledávky	22 387	14 852	-7 535
Peníze, bankovní účty	1 391	1 391	0
Časové rozlišení	619	0	-619
Celkem	387 990	448 540	60 550

Položka – vlastní kapitál a závazky	Česká legislativa	IAS/IFRS	Rozdíl
Základní kapitál	588 575	588 575	0
Oceňovací rozdíly z přecenění	-4 272	19 639	23 911
Sociální fond	271	0	-271
Neuhrazená ztráta minulých let	-245 496	-210 428	35 068
Závazky	48 912	50 754	1 854
Celkem	387 990	448 540	60 550

Porovnání vlastního kapitálu společnosti

Vlastní kapitál – 1.1.2004	Česká legislativa	IAS/IFRS	Rozdíl
Základní kapitál	588 575	588 575	0
Fond z přecenění majetku a závazků	-4 272	19 639	23 911
Sociální fond	271	0	-271
Neuhrazená ztráta minulých let	-206 881	-171 813	35 068
Výsledek hospodaření běžného období	-38 615	-38 615	0
Celkem	339 078	397 786	58 708

Vlastní kapitál – 31.12.2005	Česká legislativa	IAS/IFRS	Rozdíl
Základní kapitál	588 575	588 575	0
Fond z přecenění majetku a závazků	-4 272	25 991	30 263
Sociální fond	271	0	-271
Neuhrazená ztráta minulých let	-264 967	-227 484	37 483
Výsledek hospodaření běžného období	-10 772	-14 255	-3 483
Celkem	308 835	372 827	63 992

Porovnání zisků a ztrát vykázaných podle předcházejících principů a podle IAS/IFRS

Položka – výsledovka – 31.12.2005	Česká legislativa	IAS/IFRS	Rozdíl
Tržby prodej zboží	592	592	0
Náklady na prodané zboží	502	502	0
Výkony	28 207	28 347	140
Výkonová spotřeba	10 793	10 787	-6
Osobní náklady	16 801	16 801	0
Daně a poplatky	511	511	0
Odpisy	10 837	14 205	3 368
Provozní výnosy	2 765	2 780	15
Provozní náklady	7 035	3 096	-3 939
Změna stavu rezerv a opravných položek	-4 660	-1 253	3 407
Finanční výnosy	1 532	521	-1 011
Finanční náklady	439	225	-214
Celkem	-10 772	-14 255	-3 483

Praha, 20. března 2006



Ing. Miroslav Kurka
předseda představenstva

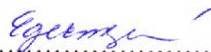


Ing. Václav Ryšánek
místopředseda představenstva



Jaroslav Šmolka
člen představenstva

Osoby odpovědné za účetní závěrku:



Jitka Egermayerová



Jaroslava Solníčková

Výkazy Komise pro cenné papíry

Základní údaje

Emitent	Název emitenta
	TESLA KARLÍN, a.s.
	IČ
	45273758
	Adresa sídla
V Chotejně 9/1307, 102 00 Praha 10	

Kontaktní osoba	Jméno	
	Jaroslava Solníčková	
	Funkce	
	asistentka	
	E-mail	Telefon
	solnickova@teslakarlin.cz	+420 281001202

Informační povinnost	Datum vzniku IP	Typ informační povinnosti
	31.12.2005	Výroční zpráva

Další informace k formulářům	Jednotky	Měna
	1000	CZK 1

Aktiva

	Běžné období	Minulé období
Datum	31.12.2005	31.12.2004
Dlouhodobá aktiva celkem	364 498	371 938
Budovy, pozemky, zařízení	359 651	366 811
Dlouhodobé investice	4 272	4 272
Jiné dlouhodobé finanční investice k prodeji	0	0
Goodwill	0	0
Jiný nehmotný majetek	0	0
Jiná dlouhodobá aktiva	575	855
Krátkodobá aktiva celkem	45 082	52 422
Hotovost a peněžní ekvivalenty	7 766	1 241
Zásoby	31 941	43 760
Pohledávky z obchodního styku	4 425	5 977
Jiná krátkodobá aktiva	950	1 444
Aktiva celkem	409 580	424 360

Pasiva

	Běžné období	Minulé období
Datum	31.12.2005	31.12.2004
Vlastní kapitál celkem	372 827	380 730
Upsaný základní kapitál	588 575	588 575
Fondy	25 991	19 639
Nerozdělený zisk / (neuhrazená ztráta)	-241 739	-227 484
Menšinový vlastní kapitál (menšinové podíly)	0	0
Ostatní vlastní kapitál	0	0
Dlouhodobé závazky	16 866	7 539
Dlouhodobé úvěry	0	0
Odložená daň	0	0
Dlouhodobé rezervy	0	0
Ostatní dlouhodobé závazky	16 866	7 539
Krátkodobé závazky	19 887	36 091
Závazky z obchodního styku	2 302	5 495
Krátkodobé úvěry	0	0
Krátkodobá část dlouhodobých úvěrů	6 689	15 874
Splatná daň ze zisku	0	0
Krátkodobé rezervy	0	0
Ostatní krátkodobé závazky	10 896	14 722
Vlastní kapitál a závazky celkem	409 580	424 360

Výsledovka

	Běžné období	Minulé období
Datum	31.12.2005	31.12.2004
Provozní výnosy celkem	42 598	41 928
Provozní náklady celkem	41 323	40 638
a) Osobní náklady	16 801	20 788
b) Suroviny, materiál, energie a související služby	11 289	16 663
c) Jiné provozní náklady	13 233	3 187
Provozní zisk (EBITDA)	-12 930	-15 028
d) Odpisy	14 205	16 318
1. Odpisy dlouhodobého hmotného majetku	14 205	16 318
2. Odpisy nehmotných aktiv	0	0
Provozní zisk (EBIT)	1 275	1 290
Výnosové úroky	4	3
Nákladové úroky	1 244	1 357
Jiné finanční výnosy a náklady netto	296	-674
Výnosy z dlouhodobých investic	0	0
Jiné výnosy a náklady netto	0	0
Zisk před zdaněním (EBT)	-13 874	-17 056
Daň z příjmů	381	0
Zisk po zdanění (včetně menšinových podílů)	-14 255	-17 056
- Přiraditelný většinovým podílům	0	0
- Přiraditelný menšinovým podílům	0	0

Cash Flow

	Běžné období	Minulé období
Datum	31.12.2005	31.12.2004
Peněžní toky z hlavní (provozní) činnosti	6 349	-837
Provozní zisk (EBITDA)	-12 930	-15 028
Odpisy	14 205	16 318
Příjem z investic	0	219
Nákladové úroky	1 240	1 354
Snížení (zvýšení) čistého pracovního kapitálu	7 031	-552
Placené úroky	-187	0
Placená daň ze zisku	-1 394	-3 007
Ostatní provozní položky	-1 616	-141
Peněžní toky z investiční činnosti	176	687
Výdaj za nákup pozemků, budov a zařízení netto	-395	-713
Přijatý úrok, přijaté dividendy a ostatní investiční činnost netto	571	1 400
Peněžní toky z financování	0	0
Příjem z vydání základního kapitálu	0	0
Příjem z (vydání) dlouhodobého dluhu netto	0	0
Zaplacené dividendy	0	0
Ostatní aktivity financování	0	0
Netto přírůstek peněžních prostředků a peněžních ekvivalentů	6 525	-150
Peněžní prostředky a peněžní ekvivalenty k počátku období	1 241	1 391
Peněžní prostředky a peněžní ekvivalenty ke konci období	7 766	1 241

Vlastní kapitál										
	Základní kapitál	Emisní ážio	Ostatní fondy	Ocenovací rozdíly z přecenění	Fond z přepočtu měn	Nerozdělený zisk	Ostatní složky vlastního kapitálu	CELKEM (přifidované většími výsankými)	MENŠINOVÝ PODÍL	CELKEM
POČÁTEČNÍ ZÚSTATEK	588 575	0	0	19 639	0	-227 484	0	0	0	380 730
Změna v účetních pravidlech	0	0	0	0	0	0	0	0	0	0
Přepočtený zůstatek	588 575	0	0	19 639	0	-227 484	0	0	0	380 730
Přebysek z přecenění majetku	0	0	0	6 352	0	0	0	0	0	6 352
Deficit z přecenění majetku	0	0	0	0	0	0	0	0	0	0
Zejistění peněžních toků	0	0	0	0	0	0	0	0	0	0
Kurzové rozdíly z přepočtu zahraničních majetkových položek	0	0	0	0	0	0	0	0	0	0
Dat z položek nevykázaných ve výledovce	0	0	0	0	0	0	0	0	0	0
Čistý zisk / ztráta nevykázaná ve výledovce	0	0	0	6 352	0	0	0	0	0	6 352
Čistý zisk / ztráta za účetní období ve výledovce	0	0	0	0	0	-14 255	0	0	0	-14 255
Čistkové uznané zisky a ztráty za účetní období	0	0	0	6 352	0	-14 255	0	0	0	-7 903
Upsaný základní kapitál	0	0	0	0	0	0	0	0	0	0
Dividendy	0	0	0	0	0	0	0	0	0	0
Převody do fondů, použití fondů	0	0	0	0	0	0	0	0	0	0
Vydání opce na akcie	0	0	0	0	0	0	0	0	0	0
Vlastní akcie	0	0	0	0	0	0	0	0	0	0
Ostatní změny	0	0	0	0	0	0	0	0	0	0
KONEČNÝ ZÚSTATEK	588 575	0	0	25 991	0	-241 739	0	0	0	372 827

ZPRÁVA NEZÁVISLÉHO AUDITORA

pro statutární orgán společnosti

TESLA KARLÍN, a.s.

se sídlem v Chotejně 9, 102 00 Praha 10


IČ: 45273758


Ověřil jsem rozvahu, výkaz zisku a ztráty, přehled o peněžních tocích a přílohu účetní závěrky společnosti TESLA KARLÍN, a.s. k 31. 12. 2005. Za sestavení této účetní závěrky je odpovědno vedení společnosti. Mým úkolem je vydat na základě provedeného auditu výrok k této účetní závěrce.

Audit jsem provedl v souladu s Mezinárodními auditorskými standardy. Tyto standardy vyžadují, aby auditor naplánoval a provedl audit tak, aby získal přiměřenou jistotu, že účetní závěrka neobsahuje významné nesprávnosti. Audit zahrnuje výběrovým způsobem provedené ověření důkazních informací prokazujících částky a skutečnosti uvedené v účetní závěrce. Audit též zahrnuje posouzení použitých účetních zásad a významných odhadů provedených vedením a dále posouzení přiměřenosti celkové prezentace účetní závěrky. Jsem přesvědčen, že provedený audit poskytuje přiměřený podklad pro vyjádření výroku auditora.

Podle mého názoru účetní závěrka podává věrný a poctivý obraz finanční pozice společnosti k 31. 12. 2005 a výsledků jejího hospodaření a peněžních toků za rok 2005 v souladu s Mezinárodními účetními standardy.

V Dolní Lutyni dne 24. dubna 2006


ing. Petr Skříšovský
auditor



Červená cesta 875
735 53 Dolní Lutyně

KONSOLIDOVANÁ ÚČETNÍ ZÁVĚRKA

k 31. 12. 2005

Praha, březen 2006

Obsah konsolidované účetní závěrky

Konsolidovaná rozvaha

Konsolidovaný výkaz zisku a ztráty

Konsolidovaný výkaz změn vlastního kapitálu

Konsolidovaný výkaz peněžních toků

Příloha ke konsolidované účetní závěrce

I. Všeobecné informace

II. Informace o obecných zásadách, účetních politikách a dopadech ze změny účetní metodiky

- Základní zásady sestavení konsolidované účetní závěrky

III. Poznámky k účetním výkazům

1. Pozemky, budovy a zařízení
2. Dlouhodobé pohledávky
3. Zásoby
4. Pohledávky z obchodních vztahů
5. Ostatní aktiva
6. Peněžní prostředky a peněžní ekvivalenty
7. Základní kapitál
8. Fond z přecenění
9. Zákonný rezervní fond
10. Vlastní kapitál
11. Závazky – ovládající a řídicí osoba
12. Ostatní závazky
13. Závazky z obchodních vztahů
14. Závazky daňové
15. Tržby
16. Ostatní provozní výnosy
17. Výkonová spotřeba
18. Osobní náklady
19. Ostatní provozní náklady
20. Výnosové úroky a ostatní finanční výnosy
21. Nákladové úroky
22. Ostatní finanční náklady
23. Daň z příjmu za běžnou činnost
24. Zisk na akcii, dividendy
25. Peněžní prostředky

IV. Další všeobecné poznámky

- Podmíněné závazky
- Transakce se spřízněnými stranami
- Informace o odměnách stávajícím členům orgánů společnosti a členům vedení společnosti
- Odměny uhrazené auditorům
- Údaje o koncernu PROSPERITA
- Řízení finančních rizik
- Soudní řízení s vlivem na finanční situaci podniku
- Události po datu rozvahy
- Valná hromada společnosti
- Organizační struktura společnosti TESLA KARLÍN, a.s.

V. IAS 8 – Účetní politiky, změny v účetních odhadech a chyby

VI. IFRS 1 – První přijetí mezinárodních standardů účetního výkaznictví

KONSOLIDOVANÁ ROZVAHA

	Pozn.	31.12.2005	31.12.2004
AKTIVA			
Dlouhodobá aktiva			
Pozemky, budovy a zařízení	1	362 386	369 256
Dlouhodobé pohledávky	2	575	931
Aktiva držaná pro prodej		-	-
Aktiva určená k vyřazení		-	-
Krátkodobá aktiva			
Zásoby	3	33 431	45 652
Pohledávky z obchodních vztahů	4	9 496	12 099
Ostatní aktiva	5	2 276	2 547
Peněžní prostředky a peněžní ekvivalenty	6	8 327	2 086
AKTIVA celkem			
		416 491	432 571
VLASTNÍ KAPITÁL A ZÁVAZKY			
Vlastní kapitál			
Základní kapitál	7	588 575	588 575
Fond z přecenění	8	25 991	19 639
Zákonný rezervní fond	9	79	-
Nerozdělený zisk/neuhrazená ztráta		-231 375	-215 817
Výsledek hospodaření běžného období		-16 079	-18 347
		367 191	374 050
Menšinový podíl		3 722	3 115
Vlastní kapitál celkem		370 913	377 165
Dlouhodobé závazky			
Závazky – ovládající a řídicí osoba	11	16 760	8 931
Ostatní závazky	12	106	8
Odložený daňový závazek		457	509
Krátkodobé závazky			
Závazky z obchodních vztahů	13	6 174	10 673
Závazky – ovládající a řídicí osoba	11	8 089	17 074
Závazky daňové	14	10 324	12 695
Ostatní závazky	12	3 668	5 516
Závazky celkem		45 578	55 406
VLASTNÍ KAPITÁL A ZÁVAZKY celkem		416 491	432 571

KONSOLIDOVANÝ VÝKAZ ZISKU A ZTRÁTY

	Pozn.	31.12.2005	31.12.2004
Tržby za prodej zboží	15	592	344
Náklady vynaložené na prodané zboží		502	222
Obchodní marže		90	122
Tržby	15	94 287	87 314
Ostatní provozní výnosy	16	2 872	3 785
Změna stavu zásob hotových výrobků a nedokončené výroby		10 879	81
Aktivace		143	177
Výkonová spotřeba	17	36 236	38 279
Osobní náklady	18	41 892	44 109
Odpisy		14 607	16 768
Ostatní provozní náklady	19	3 851	2 796
Daně a poplatky		716	599
Změna stavu rezerv a opravných položek		-1 236	30
Provozní výsledek hospodaření		-9 553	-11 264
Výnosové úroky	20	4	7
Ostatní finanční výnosy	20	521	358
Nákladové úroky	21	1 415	1 595
Ostatní finanční náklady	22	361	1 266
Finanční výsledek hospodaření		-1 251	-2 496
Výsledek hospodaření před zdaněním		-10 804	-13 760
- menšinový podíl		3 960	3 978
- většinový podíl		-14 764	-17 738
Výsledek hospodaření z ukončovaných činností		-	-
Daň z příjmu za běžnou činnost	23	1 782	913
Daň z příjmu – splatná		1 248	513
- odložená		534	400
Výsledek hospodaření za účetní období		-12 586	-14 673
- menšinový podíl		3 493	3 674
- většinový podíl		-16 079	-18 347
Zisk na akcii			
- základní	24	-25,08	-30,13
- zředěný		-25,08	-30,13

KONSOLIDOVANÝ VÝKAZ ZMĚN VLASTNÍHO KAPITÁLU

	Pozn	Základní kapitál	Fond z přec. majetku a závazků	Zákonný rezervní fond	Neuhrazená ztráta minulých let	Celkem (většinový podíl)	Menšinový podíl	Vlastní kapitál celkem
Stav k 1.1. 2004		588 575	19 639	400	-219 074	389 540	2 298	391 838
Změna v účetních pravidlech								
Přepočtený zůstatek		588 575	19 639	400	-219 074	389 540	2 298	391 838
Přebytek z přecenění majetku								
Deficit z přecenění majetku								
Zajištění peněžních toků								
Kurzové rozdíly z přepočtu zahraničních majetkových podílů								
Daň z položek nevykázaných ve výsledovce								
Čistý zisk / ztráta nevykázaná ve výsledovce								
Čistý zisk / ztráta za účetní období ve výsledovce					-18 347	-18 347	3 674	-14 673
Celkově uznané zisky a ztráty za účetní období	24				-18 347	-18 347	3 674	-14 673
Upsaný základní kapitál								
Dividendy								
Úpravy konsolidace					2 857	2 857	-2 857	0
Příděl / čerpání fondu				-400	400			0
Stav k 31.12.2004		588 575	19 639	0	-234 164	374 050	3 115	377 165

	Pozn	Základní kapitál	Fond z přec. majetku a závazků	Zákonný rezervní fond	Neuhrazená ztráta minulých let	Celkem (většinový podíl)	Menšinový podíl	Vlastní kapitál celkem
Stav k 1.1. 2005		588 575	19 639	-	-234 164	374 050	3 115	377 165
Změna v účetních pravidlech								
Přepočtený zůstatek		588 575	19 639	-	-234 164	374 050	3 115	377 165
Přebytek z přecenění majetku			6 352			6 352		6 352
Deficit z přecenění majetku								
Zajištění peněžních toků								
Kurzové rozdíly z přepočtu zahraničních majetkových podílů								
Daň z položek nevykázaných ve výsledovce								
Čistý zisk / ztráta nevykázaná ve výsledovce			6 352			6 352		6 352
Čistý zisk / ztráta za účetní období ve výsledovce					-16 079	-16 079	3 493	-12 586
Celkově uznané zisky a ztráty za účetní období	24		6 352		-16 079	-9 727	3 493	-6 234
Upsaný základní kapitál								
Dividendy								
Úpravy konsolidace					2 789	2 789	-2 925	-136
Příděl / čerpání fondu				79		79	39	118
Stav k 31.12.2005		588 575	25 991	79	-247 454	367 191	3722	370 913

KONSOLIDOVANÝ VÝKAZ PENĚŽNÍCH TOKŮ

	Pozn.	31.12.2005	31.12.2004
Stav peněžních prostředků a peněžních ekvivalentů na začátku období		2 086	2 357
Peněžní toky z provozních činností			
Zisk/ztráta před zdaněním		-10 804	-13 760
Úpravy o nepeněžní operace		14 533	18 211
Odpisy		14 607	16 768
Změna stavu opravných položek, změna stavu rezerv		-1 114	-169
Zisk/ztráta z prodeje dlouhodobých hmotných aktiv		-	-543
Nákladové úroky (+) výnosové úroky (-)		1 411	1 588
Ostatní úpravy		-371	567
Čistý peněžní tok z provozní činnosti před zdaněním, změnami pracovního kapitálu		3 729	4 451
Změna stavu nepeněžních složek pracovního kapitálu		7 062	2 739
Změna stavu pohledávek z provozní činnosti		3 230	6 841
Změna stavu krátkodobých závazků z provozní činnosti		-8 389	-4 437
Změna stavu zásob		12 221	335
Čistý peněžní tok z provozní činnosti před zdaněním a mimořádnými položkami		10 791	7 190
Vyplacené úroky		-349	-168
Přijaté úroky		4	7
Zaplacená daň ze zisku včetně doměrků		-2 036	-3 357
Čistý peněžní tok z provozní činnosti		8 410	3 672
Nákup dlouhodobých hmotných aktiv		-626	-831
Příjmy z prodeje dlouhodobých hmotných aktiv		571	1 400
Půjčky a úvěry spřízněným osobám		-	-
Čistý peněžní tok z investiční činnosti		-55	569
Vyplacení podílu na zisku		-365	-146
Platba závazků z provozního úvěru		-1 200	-1 875
Platba závazků z finančního leasingu		-549	-2 491
Čistý peněžní tok z finanční činnosti		-2 114	-4 512
Čisté zvýšení či snížení peněžních prostředků a peněžních ekvivalentů		6 241	-271
Stav peněžních prostředků a peněžních ekvivalentů na konci období	25	8 327	2 086

PŘÍLOHA KE KONSOLIDOVANÉ ÚČETNÍ ZÁVĚRCE

Společnost TESLA KARLÍN, a.s. jako emitent kótovaných cenných papírů obchodovaných na veřejném trhu cenných papírů sestavuje se změnou relevantních právních předpisů poprvé účetní závěrku dle IFRS k 31.12.2005 v souladu se standardem IFRS 1. S touto změnou je spojena také povinnost sestavení a zveřejnění konsolidované účetní závěrky.

Příložené účetní výkazy konsolidované účetní závěrky společnosti TESLA KARLÍN, a.s. jsou sestaveny v souladu s účetními principy přijatými Radou pro IAS (Mezinárodní standardy účetního výkaznictví – IFRS – původně IAS). Společnost aplikuje všechny Mezinárodní standardy účetního výkaznictví a Interpretace Mezinárodního interpretačního výboru (IFRIC), které byly v platnosti k 31.12.2005.

Tato účetní závěrka je konsolidovaná účetní závěrka společnosti TESLA KARLÍN, a.s. a její dceřiné společnosti (dále souhrnně jen „Skupina“) k 31.12.2005.

Částky jsou uvedeny v tisících korunách českých (tis. Kč), pokud není uvedeno jinak.
Jako minulé období je v předkládaných výkazech uveden stav k 31.12.2004.

I. VŠEOBECNÉ INFORMACE

Vymezení konsolidační Skupiny:

Mateřský podnik: TESLA KARLÍN, a.s.

Sídlo: V Chotejně 9/1307, 102 00 Praha 10, Česká republika

Datum vzniku: 1. května 1992

Právní forma: akciová společnost

IČ/DIČ: 45273758 / CZ45273758

Rejstříkový soud: Městský soud Praha, odd. B, vložka 1520

Rozhodující předmět podnikání:

- výroba prvků v rámci spojové techniky, především rozváděčové techniky a zařízení pro komplexní modernizace telefonních ústředěn druhé generace (DS APUS), zakázková výroba a pronájem movitého a nemovitého majetku

Dceřiný podnik: TK GALVANOSERVIS s.r.o.

Sídlo: V Chotejně 9/1307, 102 00 Praha 10, Česká republika

Datum vzniku: 16. září 1997 zápisem do obchodního rejstříku

Právní forma: společnost s ručením omezeným

IČ/DIČ: 25608738 / CZ25608738

Rejstříkový soud: Městský soud Praha, odd. C, vložka 54468

Rozhodující předmět podnikání:

- galvanizérství, polygrafická výroba, natěračství, koupě zboží za účelem jeho dalšího prodeje a prodej

Výše upsaného základního kapitálu:	6 000 tis. Kč
Výše a druhy rezerv v posledním účetním období:	118 tis. Kč
Zisk po zdanění v posledním účetním období:	2 059 tis. Kč
Výše podílu emitenta na základním kapitálu:	4 000 tis. Kč (66,66 %)
Výše nesplaceného podílu emitenta:	0
Výše výnosu z podílu emitenta v posledním účetním období:	0
Účetní hodnota podílu emitenta:	4 272 tis. Kč

Skupina je podle § 66a) obchodního zákoníku součástí koncernu PROSPERITA.

K 31.12.2005 byla společnost TESLA KARLÍN, a.s. ovládána níže uvedenými osobami jednajícími ve shodě:

Název právnické osoby Jméno fyzické osoby	Sídlo, bydliště	IČ	Výše podílu na hlasovacích právech v %
AKCIA TRADE, spol. s r.o.	U Centrumu 751 Orlová-Lutyně	63321351	0,01
ENERGOAQUA, a.s.	1.Máje 823 Rožnov pod Radhoštěm	15503461	9,26
CONCENTRA, a.s.	U Centrumu 751 Orlová-Lutyně	60711302	14,94
ETOMA INVEST, spol. s r.o.	U Centrumu 751 Orlová-Lutyně	63469138	32,77
PROSPERITA investiční společnost, a.,s.	U Centrumu 751 Orlová-Lutyně	26857791	9,89
Miroslav Kurka	Karvinská 61 Havířov-Město		2,65

Celkový podíl na hlasovacích právech všech osob jednajících ve shodě činí v mateřském podniku 69,52 %.

Členové statutárních a dozorčích orgánů a vedoucí pracovníci:

Představenstvo společnosti

Ing. Miroslav Kurka	předseda představenstva
Ing. Václav Ryšánek	místopředseda představenstva
Jaroslav Šmolka	člen představenstva

Dozorčí rada

Ing. Petr Chrápek	předseda dozorčí rady
Rostislav Šindlář	člen dozorčí rady
Jitka Egermayerová	člen dozorčí rady

Vedoucí pracovníci

Ing. Jaroslav Hodík	generální ředitel, 31.1.2005 odvolán z funkce
Jaroslav Šmolka	finanční a administrativní ředitel, od 1.2.2005 pověřen řízením společnosti
Bohumil Kolář	vedoucí výroby

Jednatelé

Karel Bartůněk

Bohumil Kolář

Ing. Jaroslav Hodík

24. února 2005 na mimořádné valné hromadě zvolen do funkce jednatele

24. února 2005 na mimořádné valné hromadě odvolán z funkce jednatele

Změny a dodatky v obchodním rejstříku

Představenstvo

Valná hromada společnosti, konaná dne 28.4.2005 na svém zasedání opětovně zvolila za členy představenstva ing. Miroslava Kurku a ing. Václava Ryšánka.

Představenstvo na svém zasedání dne 26.5.2005 zvolilo předsedou ing. Miroslava Kurku a místopředsedou ing. Václava Ryšánka.

Dozorčí rada

Valná hromada společnosti dne 28.4.2005 odvolala člena dozorčí rady Mgr. Karla Skupina a zvolila novým členem dozorčí rady ing. Petra Chrápka.

Dozorčí rada na svém zasedání dne 28.4.2005 zvolila do funkce předsedy ing. Petra Chrápka.

Tyto změny byly zapsány do příslušného obchodního rejstříku za základě Usnesení Městského soudu v Praze dne 11.7.2005.

Volba člena dozorčí rady voleného zaměstnanci společnosti

Volby člena dozorčí rady voleného zaměstnanci společnosti proběhly ve dnech 12.-14.9.2005, závěrečný protokol z voleb ze dne 14.9.2005 potvrdil volbu Jitky Egermayerové. Tato změna byla do příslušného obchodního rejstříku zapsána dne 4.11.2005.

Jednatelé

Mimořádná valná hromada TK GALVANOSERVIS s.r.o. na svém zasedání dne 24.2.2005 odvolala z funkce jednatele Ing. Jaroslava Hodíka a novým jednatelem zvolila p. Bohumila Koláře. Tyto změny byly zapsány do příslušného obchodního rejstříku na základě Usnesení Městského soudu v Praze dne 14. října 2005.

II. INFORMACE O OBECNÝCH ZÁSADÁCH, ÚČETNÍCH POLITIKÁCH A DOPADECH ZE ZMĚNY ÚČETNÍ METODIKY

V následující části uvádíme základní účetní pravidla, která byla aplikována při zpracování konsolidované účetní závěrky. Tato pravidla byla použita pro všechna prezentovaná účetní období.

Základní zásady sestavení konsolidované účetní závěrky

Skupina sestavuje a zveřejňuje se změnou právních předpisů k 31.12.2005 poprvé účetní závěrku dle IAS/IFRS v souladu se standardem IFRS 1.

Do 31.12.2004 společnost TESLA KARLÍN, a.s. účtovala a sestavovala účetní závěrku v souladu s účetními předpisy platnými v České republice a Českými účetními standardy („ČÚS“). Zároveň neměla povinnost sestavovat konsolidovanou účetní závěrku podle vyhlášky 500/2002 Sb. z důvodu, že je současně ovládanou osobou zahrnutou do konsolidačního celku koncernu PROSPERITA.

Rozsah konsolidace

Kromě TESLA KARLÍN, a.s. se sídlem v Praze, zahrnuje konsolidovaná účetní závěrka ty společnosti, ve kterých je Skupina oprávněna přímo nebo nepřímo řídit finanční a provozní činnost, což je pravomoc, která bývá obecně spojena s vlastnictvím více než poloviny hlasovacích práv. Při posuzování toho, zda Skupina ovládá nějakou účetní jednotku, je zvažována existence a dopad potenciálních hlasovacích práv, která jsou v současné době uplatnitelná nebo převoditelná. Tyto společnosti (dceřiné společnosti) jsou plně konsolidovány od data, kdy byla na Skupinu převedena pravomoc vykonávat nad nimi kontrolu a jsou vyloučeny z konsolidace k datu pozbytí této pravomoci.

Společnost TESLA KARLÍN, a.s. kontroluje jednu dceřinou účetní jednotku: TK GALVANOSERVIS s.r.o.

Konsolidační zásady

Společnosti Skupiny jsou konsolidovány metodou plné konsolidace. Aktiva a pasiva společností konsolidační Skupiny zahrnuté v konsolidované účetní závěrce jsou vykazovány v souladu s jednotnými účetními pravidly Skupiny. Vnitroskupinové transakce, zůstatky a nerealizované zisky z transakcí mezi podniky ve Skupině jsou z konsolidace vyloučeny. Goodwill není vykazován, protože během účetního období nedošlo k akvizici, ze které by vyplývala změna ve vlastnictví podílu.

V souvislosti s charakterem své činnosti Skupina zveřejňuje krátkodobá a dlouhodobá aktiva a krátkodobé a dlouhodobé závazky jako samostatné části přímo v rozvaze.

Aktiva a závazky jsou vykazovány podle své likvidity. Mezi krátkodobá aktiva Skupina zahrnuje peníze, peněžní ekvivalenty, obchodní pohledávky a ostatní aktiva, u nichž je předpoklad, že budou realizována do dvanácti měsíců od data rozvahy. Ostatní jsou vykazována jako dlouhodobá.

Závazky jsou vykazovány jako krátkodobé, pokud budou uhrazeny do dvanácti měsíců od data rozvahy. Všechny ostatní závazky jsou vykazovány jako dlouhodobé.

Nehmotná aktiva

Nakoupená nehmotná aktiva jsou vykazována v pořizovacích cenách snížených o oprávků. Pokud některá nehmotná položka nesplní kritéria pro vykazování nehmotného aktiva, tj. pořizovací cena je nižší než 150 tis. Kč, je účtována do nákladů v okamžiku svého vzniku. V roce 2005 Skupina nevykazuje žádná nakoupená nehmotná aktiva, která by splnila definici aktiv podle IAS/IFRS.

Pozemky, budovy a zařízení

Pozemky a budovy zahrnují výrobní haly, skladové prostory a kanceláře.

Pozemky, budovy a zařízení jsou oceňovány pořizovacími cenami nebo vlastními náklady sníženými o oprávků. Vlastní náklady zahrnují přímé náklady a výrobní režii. Odpisy jsou vypočteny na lineární bázi, sazby odpisů jsou stanoveny na základě předpokládané doby životnosti hmotného aktiva, pozemky se neodepisují.

Pokud se majetek skládá z komponent, které mají různou dobu životnosti, je odpisována každá komponenta samostatně. Komponentní přístup nebyl v roce 2005 Skupinou uplatněn. Stav majetku v používání odpovídá době svého pořízení. Výdaje na opravy a údržbu jsou účtovány do nákladů v době jejich vzniku. Podstatná technická zhodnocení jsou účtována jako zvýšení vstupní ceny za předpokladu, kdy je pravděpodobné, že budou mít za následek zvýšení ekonomického prospěchu a tento prospěch poplyne do Skupiny.

Doby životnosti budov a zařízení, které Skupina prezentuje ve svých účetních výkazech, jsou následující:

- budovy a stavby 20 – 100 let
- stroje a zařízení 5 – 20 let

Hmotný majetek, jehož pořizovací cena je nižší než 150 tis. Kč, je účtován do nákladů v okamžiku spotřeby.

Při prvním převodu na IAS/IFRS Skupina přecenila pozemky na fair value a zvolila pro následné ocenění model pořizovací ceny. Rozdíl při prvním převodu je vykazován v položce vlastní kapitál.

Investice do nemovitostí

Zahrnují pozemky a budovy, jež jsou drženy mimo hlavní předmět podnikání i za účelem získání příjmu z nájemného. Odpisy jsou vyčísleny dle doby životnosti podobně klasifikovaného dlouhodobého majetku.

Aktiva držena pro prodej

K 1.1.2004 bylo dle standardu IFRS 5 – Dlouhodobá aktiva držena k prodeji a ukončené operace klasifikováno frézovací a vrtací centrum. V prosinci 2004 bylo zařízení prodáno za 542 tis. Kč. Zisk z prodeje je vykázán ve výsledovce v řádku „ostatní provozní výnosy“, dodatečný odpis zařízení ve výši 2 221 tis. Kč je zahrnut v položce „odpisy“.

Skupina v roce 2005 nemá dlouhodobá aktiva držena k prodeji ani žádnou ukončovanou činnost, z toho důvodu nebyl aplikován standard IFRS 5 – Dlouhodobá aktiva držena k prodeji a ukončené operace.

Dlouhodobé investice

Dlouhodobé investice představují podíl v dceřiné společnosti TK GALVANOSERVIS, s.r.o., majetkový podíl je oceněn ve výši pořizovacích nákladů.

Operativní leasing

Operativní leasing je takový leasing, který nepřevádí všechna podstatná rizika a odměny vyplývající z vlastnictví aktiva. Všechny leasingové platby placené nájemcem jsou účtovány do nákladů na aktuální bázi. V roce 2005 neměla Skupina žádný operativní leasing.

Finanční leasing

Pokud předmět leasingové smlouvy splňuje podmínky pro jeho uznání jako finanční leasing, je toto aktivum a související závazek vykazováno v nižší hodnotě z fair value aktiva a současné hodnoty minimálních leasingových splátek. Tato aktiva na leasing jsou odepisována po dobu jejich předpokládané životnosti. Leasingové splátky jsou členěny (při použití efektivní úrokové míry) mezi finanční náklady, které jsou vykázány v rámci úrokových nákladů a částku snižující závazek vůči pronajímateli.

Investice

Skupina klasifikuje své investice do těchto kategorií: k obchodování, držené do splatnosti a vhodné pro prodej (realizovatelné). V průběhu vykazovaného období Skupina nedržela žádné investice.

Finanční deriváty

Skupina neprovádí žádné transakce s finančními deriváty a zajišťovacími finančními nástroji.

Snížení hodnoty aktiva

Pokud okolnosti naznačují, že pořizovací cena dlouhodobých aktiv má být snížena, je provedeno stanovení zpětně ziskatelné částky. Ztráta ze snížení hodnoty aktiv je určena jako částka, o kterou účetní hodnota aktiva převyšuje zpětně ziskatelnou částku. Pokud účetní hodnota aktiva převyšuje zpětně ziskatelnou částku, je účtováno mimořádné snížení hodnoty aktiva. V roce 2005 Skupina neúčtovala o žádných transakcích souvisejících se snížením hodnoty aktiv.

Půjčky

Půjčky jsou prvotně vykázány v okamžiku přijetí prostředků. Transakční náklady související s půjčkou jsou účtovány do nákladů v období jejich vzniku. V následujících obdobích jsou půjčky vykazovány ve své účetní hodnotě. V roce 2005 Skupina vykazuje půjčky – závazky k ovládacím a řídicím osobám v členění na krátkodobé a dlouhodobé.

Bankovní úvěry

Bankovní úvěry jsou klasifikovány jako krátkodobé závazky, pokud se očekává, že budou vypořádány do dvanácti měsíců od data rozvahy. Ostatní úvěry jsou klasifikovány jako dlouhodobé. V roce 2005 Skupina neměla žádný bankovní úvěr.

Ostatní závazky (závazky z leasingu)

Závazky z leasingu jsou vykazovány v současné hodnotě v členění na krátkodobé a dlouhodobé k datu vykázání v rozvaze.

Obchodní a jiné pohledávky

Obchodní a jiné pohledávky jsou vykazovány v pořizovací ceně, která odpovídá jejich nominální hodnotě. Metody výpočtu ztrát ze snížení hodnoty jsou založeny na stáří pohledávek následovně:

<i>typ pohledávky</i>	<i>ztráta ze snížení hodnoty</i>
více než 6 měsíců po datu splatnosti	do výše 20 %
více než 12 měsíců po datu splatnosti	do výše 33 %
více než 18 měsíců po datu splatnosti	do výše 50 %
více než 24 měsíců po datu splatnosti	do výše 66 %
více než 30 měsíců po datu splatnosti	do výše 80 %
více než 36 měsíců po datu splatnosti	do výše 100 %

Ve sledovaném účetním období bylo účtováno o přechodném snížení hodnoty pohledávek vytvořením opravné položky do nákladů.

Rezervy

Rezervy jsou tvořeny v případě, že vznikl současný (smluvní nebo mimosmluvní) závazek, který pravděpodobně povede k odlivu zdrojů a zároveň může být spolehlivě ocenitelný. V roce 2005 Skupina netvořila žádnou rezervu.

Podmíněné závazky

Podmíněný závazek je možný závazek, který vyplývá z minulých událostí, a jehož existence bude potvrzena tím, že dojde nebo nedojde k jedné nebo více budoucích nejistých událostí, které nejsou plně pod kontrolou Skupiny, nebo současný závazek, jehož ocenění nelze stanovit s dostatečnou spolehlivostí.

Reklamní a propagační aktivity

Výdaje na reklamní a propagační aktivity jsou účtovány do nákladů v době svého vzniku.

Výpůjční náklady – úrok

Skupina aplikuje podle IAS 23 – Výpůjční náklady – základní řešení. Veškeré výpůjční náklady jsou účtovány jako náklad v období svého vzniku.

Zásoby

Ocenění nakupovaných zásob je prováděno v pořizovací ceně, která zahrnuje vedlejší pořizovací náklady. Výdej zásob ze skladu je účtován cenami zjištěnými aritmetickým průměrem. Výjimku tvoří středisko 550 – Nástrojárna, kde při náběhu do nedokončené výroby a odvádění jsou používány pevné ceny v souladu s interním předpisem společnosti.

Zásoby vlastní výroby, tj. nedokončená výroba, polotovary a vlastní výrobky, jsou oceněny vlastními náklady, které zahrnují přímé náklady a výrobní režii.

Hodnota zásob je snížena o opravné položky, při jejichž tvorbě jsou zohledněna všechna předpokládaná rizika z titulu nepotřebných zásob.

Ve sledovaném účetním období nebylo účtováno o přechodném snížení hodnoty zásob vytvořením opravné položky do nákladů.

Daně ze zisku

Splatná daň ze zisku je vypočtena v souladu s daňovými pravidly platnými v České republice.

Odloženou daň Skupina určuje ze všech přechodných rozdílů mezi účetní a daňovou hodnotou aktiv a závazků. Odložená daňová pohledávka vyplývá z odčitelných přechodných rozdílů, které převyšují přechodné zdanitelné rozdíly. Odložená daň je počítána použitím závazkové metody a daňové sazby, která je známa k datu výpočtu (daňová sazba 24%).

Odložená daňová pohledávka je vykázána, pokud je pravděpodobné, že ji bude moci společnost daňově uplatnit v následujících účetních obdobích.

	Účetní zůstatková hodnota	Daňová zůstatková hodnota	Rozdíl	Sazba 24 %
Dlouhodobý nehmotný majetek	0	305	-305	-73
Dlouhodobý hmotný majetek	359 651	331 299	28 352	6 804
Ostatní	56	2 127	2 072	497
Náklady příštích období	0	498	-498	-119
Závazky z leasingu	185	0	-185	-44
Daňově uznatelná ztráta	0	-164 233	-164 233	-39 416

Odložený daňový závazek ve výši 7 301 tis. Kč a odložená daňová pohledávka ve výši 39 652 tis. Kč v roce 2005 se skládá z rozdílu mezi účetní a daňovou zůstatkovou cenou dlouhodobého hmotného a nehmotného majetku, ostatních aktiv a závazků z leasingu.

Celková výše odložené daňové pohledávky v hodnotě 32 351 tis. Kč je ovlivněna především vysokou daňově uznatelnou ztrátou, kterou je možno odečíst v následujících zdaňovacích obdobích.

Odložené daňové pohledávky a závazky byly v rozvaze vzájemně kompenzovány, protože TESLA KARLÍN, a.s. má podle české legislativy právo kompenzace splatných daňových pohledávek a splatných daňových závazků, a protože odložené daňové pohledávky a závazky se vztahují k daním ze zisku, které jsou vybírány stejným daňovým subjektem.

Vzhledem k tomu, že ze současného pohledu není předpokladu, že v příštích účetních obdobích bude dosaženo dostatečného základu daně, představenstvo TESLA KARLÍN, a.s. rozhodlo, že z důvodu opatrnosti účetní jednotka o odložené daňové pohledávce nebude v roce 2005 účtovat.

V případě konsolidace byly odložené daňové pohledávky a závazky dceřiného podniku zahrnuty do konsolidované účetní závěrky.

Použití odhadů

Příprava účetních výkazů v souladu s IAS/IFRS vyžaduje použití předpokladů a odhadů, které se týkají vykazovaných částek a souvisejících zveřejnění. I když jsou tyto odhady založeny na nejlepší možné znalosti událostí a okolností ze strany vedení, aktuální výsledky se mohou od těchto odhadů případně lišit.

Dlouhodobé smlouvy

Skupina nemá v současné době žádné dlouhodobé smlouvy podle IAS 11 – Stavební smlouvy.

Inflační účetnictví

Skupina neoperuje v hyperinflační ekonomice. Z toho důvodu nebyl aplikován IAS 29 – Finanční vykazování v hyperinflačních ekonomikách.

Vládní granty

Ve vykazovaném období Skupina neobdržela žádný vládní grant.

Zisk na akci

Kmenové akcie emitenta jsou veřejně obchodovatelné, proto Skupina ve výkazu zisku a ztráty uvádí ukazatel „zisk na akcii“. Vzhledem k tomu, že TESLA KARLÍN, a.s. nemá složitou kapitálovou strukturu (nemá potenciální kmenové akcie), je základní ukazatel EPS shodný se zředěným ukazatelem EPS.

Vykazování výnosů

Výnosy jsou účtovány ve fair value přijaté nebo nárokované protihodnoty. Tržby z prodeje zboží a výrobků jsou účtovány v okamžiku vyskladnění. Tržby z prodeje služeb jsou účtovány v okamžiku dokončení služby a jejím převzetím odběratelem.

Cizí měny

Položky, které jsou součástí účetní závěrky každé z účetních jednotek skupiny jsou oceňovány za použití měny primárního ekonomického prostředí, ve kterém účetní jednotka působí („funkční měna“). Konsolidovaná účetní závěrka je vykazána v českých korunách, které jsou pro Skupinu měnou funkční i měnou vykazování.

Transakce v cizí měně se přepočítávají do tzv. funkční měny na základě směnných kurzů platných k datu transakcí. Kurzové zisky nebo ztráty vyplývající z těchto transakcí a z přepočtu peněžních aktiv a závazků vyjádřených v cizích měnách směnným kurzem platným ke konci účetního období se vykazují ve výkazu zisku a ztráty.

Segmenty

Obchodní aktivity Skupiny splňují definici pro vykazování geografických segmentů podle IAS 14 – Vykazování podle segmentů.

Skupina člení svoji činnost na následující oblasti – prodej vlastních výrobků, prodej zboží a poskytování služeb. Žádná z těchto činností však nedosahuje odlišné výnosnosti a nečelí odlišným rizikům než druhá činnost a není možno je specifikovat jako oddělitelné části společnosti. Proto informace požadované IAS 14 nejsou součástí této konsolidované přílohy k účetním výkazům.

Základní kapitál

Upsaný základní kapitál společnosti TESLA KARLÍN, a.s. je tvořen 588 575 akciemi o nominální hodnotě 1 000,- Kč za akcii a je celý splacen. Základní kapitál je tvořen akciemi na majitele. Dividendy z kmenových akcií se vykazují jako součást vlastního kapitálu až do okamžiku jejich přiznání akcionářům.

III. POZNÁMKY K ÚČETNÍM VÝKAZŮM

KONSOLIDOVANÁ ROZVAHA

1. Pozemky, budovy a zařízení

Přehled dlouhodobého hmotného majetku, včetně přírůstků a úbytků v roce 2005

	Brutto stav k 1.1.2005	Přírůstky	Vyřazení	Převedení z nebo do investic do nemovitostí	Brutto stav k 31.12.2005	Odpisy	Oprávk	Netto stav k 31.12.2005
Pozemky	93 256	-	-	-	93 256	-	-	93 256
Budovy a stavby	247 536	17 665	-	-	265 201	2 053	46 406	218 795
Stroje a zařízení	191 036	-	278	-	190 758	14 607	141 665	49 093
Automobily	280	450	-	-	730	61	341	389
Ostatní	-	-	-	-	-	-	-	-
Pozemky, budovy a zařízení neuvedené do provozu	161	692	-	-	853	-	-	853
Celkem	532 269	18 807	278	-	550 798	16 721	188 412	362 386
Aktiva držena k prodeji	-	-	-	-	-	-	-	-

V roce 2005 Skupina pořídila automobil prostřednictvím leasingu v celkové hodnotě 450 tis. Kč. Tato položka byla oceněna v současné hodnotě leasingových splátek, protože tato částka byla nižší než fair value aktiva. V případě zařízení neuvedené do provozu jde o zařízení pro novou technologii chemického niklování. Navýšení u položky „budovy a stavby“ se skládá z technického zhodnocení za projektové a inženýrské činnosti související s dodatečnou kolaudací stavby ve výši 243 tis. Kč a přecenění budov a staveb ve výši 17 422 tis. Kč

Přehled dlouhodobého hmotného majetku, včetně přírůstků a úbytků v roce 2004

	Brutto stav k 1.1.2004	Přírůstky	Vyřazení	Převedení z nebo do investic do nemovitostí	Brutto stav k 31.12.2004	Odpisy	Oprávk	Netto stav k 31.12.2004
Pozemky	93 256	-	-	-	93 256	-	-	93 256
Budovy a stavby	247 536	-	-	-	247 536	2 052	33 284	214 252
Stroje a zařízení	190 323	714	-	-	191 037	12 495	129 450	61 627
Automobily	280	-	-	-	280	-	280	-
Ostatní	-	-	-	-	-	-	-	-
Pozemky, budovy a zařízení neuvedené do provozu	-	161	-	-	161	-	-	161
Celkem	531 395	875	-	-	532 270	14 547	163 014	369 256
Aktiva držena k prodeji	2 961	-	2 961	-	-	2 221	-	-

V roce 2004 Skupina pořídila pájecí vlnu v hodnotě 560 tis. Kč a parní sušičku ve výši 153 tis. Kč. Zařízení byla financována z vlastních zdrojů.

Skupina aplikuje jednotnou metodu odpisování, tj. všechna hmotná aktiva společnost odpisuje rovnoměrnou metodou po dobu jejich životnosti, přičemž aplikovaná metoda odpisování je pravidelně přehodnocována.

Přecenění budov a staveb

Pro stanovení tržní hodnoty budov byly použity odhady zpracované ing. Petrem Skříšovským, soudním znalcem, členem Asociace znalců a odhadců ČR. Odborný posudek podal jako znalec jmenovaný rozhodnutím Krajského soudu v Ostravě dne 5.10.1998 pro základní obor ekonomika pro odvětví ceny a odhady nemovitostí stavebnictví, pro obor stavby obytné, stavby průmyslové.

Nové tržní ocenění budov Skupina účtovala k 31.12.2005 a byla použita metoda poměrné úpravy brutto hodnoty aktiva a hodnoty oprávek. Zvýšení účetní hodnoty aktiva bylo podle IAS 16 zaúčtováno přímo do vlastního kapitálu jako položka „přírůstku z přecenění“.

Porovnání účetních hodnot budov a staveb, které by byly vykázány, pokud by aktiva byla vedena v modelu pořizovací ceny a v modelu přecenění

	Brutto stav k 1.1.2005	Přírůstky	Brutto stav k 31.12.2005	Odpisy	Oprávký	Stav netto k 31.12.2005
Model pořizovací ceny - budovy a stavby	247 536	243	247 779	2 053	35 336	212 443
Model přecenění - budovy a stavby	247 536	17 665	265 201	2 053	46 406	218 795
Rozdíl	-	17 422	17 422	-	11 070	6 352

Dlouhodobý hmotný majetek pořízený formou finančního leasingu

Celková hodnota majetku pořízeného formou finančního leasingu:

	Pořizovací hodnota	Oprávký	Účetní zůstatková hodnota
31. 12. 2004	5 356	2 133	3 223
31. 12. 2005	5 806	3 106	2 700

Skupina má následující majetek pronajat formou finančního leasingu

Zůstatková hodnota	31.12.2005	31.12.2004
Osazovací zařízení CML 900	2 078	2 773
Kompresor BS 61/7,5	233	281
Škoda Octavia Combi	389	-
Linka pro nanášení práškových plastů	-	71
Regulační technologie EFIT	-	98
Celkem	2 700	3 223

Všechny leasingové smlouvy byly uzavřeny za běžných tržních podmínek.

Rozpis hmotného majetku Skupiny zatíženého zástavním právem

Rok 2005					
Název majetku	Účetní hodnota	Forma zajištění	Účel	Doba	Závazek
Parcela č. 1302/2 26 m ² *)	56	Zástavní smlouva	Revolvingový úvěr u KB	do 31.12.2010	do výše 30 mil. Kč
Parcely o výměře 5 065 m ²	10 890	Zástavní smlouva	Smlouva o úvěru s EA Invest s.r.o.	do úhrady dle spl.kalendáře	do výše 16 mil.Kč
Parcely o výměře 43 375 m ²	93 256	Rozhodnutí FÚ o zřízení zástavního práva	Jištění daňových pohledávek	do rozhodnutí FU	k 31.12.2005 daň.pohledávky uhrazeny
Vybrané stavby	211 838	Rozhodnutí FU o zřízení zástavního práva	Jištění daňových pohledávek	do rozhodnutí FU	k 31.12.2005 daň.pohledávky uhrazeny
El.měřicí regulační systém EFIT		Zástavní smlouva	Smlouva o úvěru s EA Invest, s.r.o.	12/2006	závazek 1 400 tis. Kč
Linka na nanášení práškových plastů		Zástavní smlouva	Smlouva o úvěru s EA Invest, s.r.o.	12/2006	závazek 1 400 tis. Kč

Rok 2004					
Název majetku	Účetní hodnota	Forma zajištění	Účel	Doba	Závazek
Parcela č. 1302/2 26 m ² *)	56	Zástavní smlouva	Revolvingový úvěr u KB	do 31.12.2010	do výše 30 mil.Kč
Parcely o výměře 5 065 m ²	10 890	Zástavní smlouva	Smlouva o úvěru s EA Invest s.r.o.	do 28.7.2006	do výše 16 mil. Kč
Parcely o výměře 43 375 m ²	93 256	Rozhodnutí FÚ o zřízení zástavního práva	Jištění daňových pohledávek	do 31.5.2005	závazek 10 039 tis. Kč, k úhradě 1 394 tis. Kč
Vybrané stavby	172 233	Rozhodnutí FU o zřízení zástavního práva	Jištění daňových pohledávek	do 31.5.2005	závazek 10 039 tis. Kč, k úhradě 1 394 tis. Kč
El.měřicí regulační systém EFIT	98	Zástavní smlouva	Smlouva o úvěru s EA Invest, s.r.o.	12/2006	závazek 2 600 tis. Kč

*) Po splacení úvěru Komerční bance, a.s. byl podán Katastrálnímu úřadu návrh na výmaz zástavního práva. Toto bylo provedeno, avšak část pozemku o výměře 26 m² zůstává zastavena. Jedná se o technické nedopatření vzhledem k novému zaměření parcel v katastrálním území Hostivař. Odstranění zástavního práva se řeší.

2. Dlouhodobé pohledávky

	2005	2004
Dlouhodobé pohledávky	575	931
- pohledávky za odběrateli	491	771
- ostatní pohledávky	84	84
- odložená daňová pohledávka	-	76

Dlouhodobá pohledávka za odběrateli je zajištěna zástavním právem ve prospěch Skupiny. Ostatní pohledávky tvoří pohledávku za Pražskými kanalizacemi a vodními toky.

3. Zásoby

Ocenění nakupovaných zásob je prováděno v pořizovací ceně, která zahrnuje vedlejší pořizovací náklady. Pro ocenění zásob je používána metoda váženého aritmetického průměru. Zásoby vlastní výroby, tj. nedokončená výroba, polotovary a vlastní výrobky jsou oceněny vlastními náklady, které zahrnují přímé náklady a výrobní režii.

K datu rozvahy měla Skupina na skladě zásoby v tomto složení:

	2005	2004
Zásoby celkem	33 431	45 652
Materiál	17 340	18 761
Nedokončená výroba a polotovary	6 696	6 826
Výrobky	8 959	19 684
Zboží	436	381

V průběhu období, za které Skupina vykazuje dosažené hodnoty, nedošlo ke ztrátě vyplývající ze snížení hodnoty určité položky zásob a nedošlo ani ke zpětné úpravě (stornu) dříve uskutečněného snížení hodnoty. Skupina zároveň neuskutečnila výjimečný odpis žádné položky zásob.

Žádné zásoby nebyly dány do zástavy ani neslouží jako záruky za závazky.

4. Pohledávky z obchodních vztahů

K datu rozvahy vykazuje Skupina krátkodobé pohledávky za odběrateli vyplývající z prodeje hotových výrobků, zboží a služeb. Skupina očekává, že se úhrada od odběratelů uskuteční v průběhu doby splatnosti, nejpozději však do pololetí roku 2006.

	2005	2004
Pohledávky z obchodních vztahů celkem	9 496	12 099
- pohledávky z obchodních vztahů vůči	9 496	12 096
- třetím stranám	9 496	12 096
- ostatním spřízněným stranám	-	-
- ostatní pohledávky vůči	-	3
- třetím stranám	-	3
- ostatním spřízněným stranám	-	-

Opravné položky na snížení hodnoty obchodních pohledávek ve výši 156 tis. Kč (v roce 2004 ve výši 1 388 tis. Kč) jsou již v uvedených hodnotách zahrnuty. V roce 2005 Skupina tvořila opravné položky k pohledávkám ve výši 70 tis. Kč.

5. Ostatní aktiva

Struktura ostatních aktiv v letech 2005 a 2004:

	2005	2004
Ostatní aktiva	2 276	2 547
- poskytnuté zálohy	950	899
- třetím stranám	950	899
- ostatním spřízněným stranám	-	-
- ostatní pohledávky vůči	1 282	1 569
- třetím stranám	1 282	1 569
- ostatním spřízněným stranám	-	-
- náklady příštích období	44	79

Ostatní pohledávky tvoří přiznanou náhradu soudních a arbitrážních poplatků a pohledávku dceřiné společnosti za bývalým společníkem ing. Jiřím Karáskem.

6. Peněžní prostředky a peněžní ekvivalenty

Tato položka je tvořena peněžní hotovostí a vklady na bankovních účtech v celkové hodnotě 8 327 tis. Kč. Skupina má bankovní účty vedené v české měně a zahraniční měně. Detailní rozbor poskytuje tato tabulka:

	2005	2004
Peněžní prostředky a peněžní ekvivalenty	8 327	2 086
- hotovost	234	202
- bankovní účty	8 093	1 884

V roce 2005 Skupina nevykazuje žádné krátkodobé ani dlouhodobé investice, proto peněžní prostředky pro účely výkazu peněžních toků zahrnují pouze hotovost a vklady na účtech v bankách.

7. Základní kapitál

Základní kapitál Skupiny tvoří 588 575 kmenových akcií na majitele o nominální hodnotě 1000,- Kč za akcii. Akcie byly vydány v rámci první vlny kuponové privatizace. Jsou vydány v zaknihované podobě a jsou kótovaným účastnickým cenným papírem. V roce 2005 a 2004 byly akcie veřejně obchodovatelné prostřednictvím RM-SYSTÉM, a.s. Tržní cena akcie k 31.12.2005 činila v RM-SYSTÉM, a.s. 206,- Kč.

V průběhu roku 2005 nenastaly žádné změny ve struktuře základního kapitálu. Všechny akcie jsou plně splaceny. Počet akcií v oběhu se ve sledovaném období nezměnil. Skupina nedrží žádné vlastní akcie, žádné akcie nejsou vyhrazené pro vydání na základě opcí a prodejních smluv.

8. Fond z přecenění

Struktura fondu z přecenění v letech 2004 a 2005:

	Fond z přecenění pozemků	Fond z přecenění budov a staveb	Celkem
Stav k 1.1.2004	19 639	-	19 639
Přírůstek/úbytek z přecenění	-	-	-
Stav k 31.12.2004	19 639	-	19 639
Stav k 1.1.2005	19 639	-	19 639
Přírůstek z přecenění budov a staveb	-	6 352	6 352
Stav k 31.12.2005	19 639	6 352	25 991

9. Zákonný rezervní fond

Struktura zákonného rezervního fondu v letech 2005 a 2004:

	2005	2004
Zákonný rezervní fond	118	-
- většinový podíl	79	-
- menšinový podíl	39	-

Valná hromada dceřiné společnosti konaná dne 26.5.2005 rozhodla o rozdělení zisku roku 2004, do zákonného rezervního fondu byla přidělena částka 118 tis. Kč.

10. Vlastní kapitál

K 31.12.2005 vykazuje Skupina vlastní kapitál v souhrnné výši 370 913 tis. Kč a jeho základní struktura je uvedena v samostatném výkaze.

Rozbor výsledku hospodaření za sledované období je uveden v části věnované konsolidovanému výkazu zisku a ztráty v konsolidované příloze k účetním výkazům.

11. Závazky – ovládající a řídicí osoba

Dlouhodobé závazky – ovládající a řídicí osoba tvoří závazky z přijatých půjček, včetně splatných úroků, k spřízněným stranám v členění na dlouhodobé a krátkodobé:

	31.12.2005	31.12.2004
Dlouhodobé závazky	16 760	8 931
EA Invest, spol. s r.o.	16 760	8 724
ETOMA INVEST spol. s r.o.	-	207
Krátkodobé závazky	8 089	17 074
CONCENTRA, a.s.	220	214
EA Invest, spol. s r.o.	4 507	13 446
ETOMA INVEST spol. s r.o.	3 362	3 414

Splatnost dlouhodobých půjček má následující strukturu:

	2005	2004
1 – 2 roky	9 760	8 931
2 – 5 let	7 000	-
	16 760	8 931

12. Ostatní závazky

Dlouhodobé závazky

	2005	2004
Ostatní závazky	106	8
- závazky z leasingu	106	8

Dlouhodobé závazky k 31.12.2005 jsou tvořeny dlouhodobou částí závazků z leasingu kompresoru ve výši 4 034,- Kč a automobilu ve výši 102 161,- Kč.

Dlouhodobé závazky k 31.12.2004 jsou tvořeny dlouhodobou částí závazků z leasingu kompresoru ve výši 7 853,- Kč.

Krátkodobé závazky

Krátkodobé závazky jsou tvořeny krátkodobou částí závazků z leasingu, závazky vůči zaměstnancům, závazky ze sociálního zabezpečení a zdravotního pojištění a dohadnými účty pasivními. Všechny závazky vznikly v průběhu roku 2005. Detailní rozpis je uveden v následující tabulce:

Závazky (v tis. Kč)	31.12.2005	31.12.2004
Krátkodobá část závazku z leasingu	80	175
Závazky vůči zaměstnancům - vůči spřízněným stranám	2 218 15	2 288 35
Závazky ze soc.zabezpečení a zdravotního pojištění - sociální zabezpečení - zdravotní pojištění	977 656 321	1 063 723 340
Dohadné účty pasivní	393	1 883
Celkem	3 668	5 409

Závazky z leasingu

	Minimální leasingové splátky		Současná hodnota minimálních leasingových splátek	
	31.12.2004	31.12.2005	31.12.2004	31.12.2005
Do jednoho roku	182	91	173	79
Dva roky až pět let	9	112	8	106
Více než pět let	-	-	-	-
Minus budoucí úroky	10	18	-	-
Současná hodnota minimálních leasingových splátek	181	185	181	185
Minus závazky do jednoho roku			173	79
Závazky z leasingu			8	106

Jiné závazky ani bankovní úvěry společnosti konsolidační Skupiny nemají. Ve sledovaném období Skupina netvořila žádné rezervy.

13. Závazky z obchodních vztahů

K datu rozvahy vykazuje Skupina krátkodobé závazky vůči dodavatelům za nakupované výrobky a služby a ostatní závazky z obchodních vztahů v tomto složení:

	2005	2004
Závazky z obchodních vztahů celkem	6 174	10 673
- závazky z obchodních vztahů vůči	6 116	10 522
- třetím stranám	4 096	6 352
- spřízněným stranám	1 120	4 170
- ostatní závazky z obchodních vztahů vůči	58	151
- třetím stranám	58	151

Ostatní závazky tvoří závazky ze smluvních pokut a úroků z prodlení.

14. Závazky daňové

K 31.12.2005 vykazují společnosti konsolidované Skupiny daňové závazky ve výši 10 324 tis. Kč a k 31.12.2004 v hodnotě 12 695 tis. Kč.

V průběhu účetního období TESLA KARLÍN, a.s. doplatila doměrky daní z příjmu právnických osob za rok 1997 a 1998, které byly v roce 2002 Finančním úřadem pro Prahu 10 dodatečně vyměřeny.

V podobě splátek, které Ministerstvo financí povolilo, začala společnost hradit vyměřené daňové penále, celkem ve výši 1 mil. Kč. Žádost o zmírnění tvrdosti zákona č. 337/1992 Sb. byla v březnu 2005 zamítnuta. Přesto se vedení akciové společnosti obrátilo na ministra financí s opětovnou žádostí o prominutí daňového penále.

Ve druhém pololetí roku 2005 byly doručeny rozsudky Městského soudu v Praze, kterými byla zrušena rozhodnutí Finančního úřadu pro Prahu 10 týkající se doměrků daní za léta 1997 až 1999 a vráceny zmiňovanému Finančnímu úřadu k dalšímu řízení. Na základě tohoto faktu požádalo vedení akciové společnosti Finanční úřad pro Prahu 10 o posečkání splátek daňového penále do nového rozhodnutí.

V lednu 2006 akciová společnost obdržela rozhodnutí Ministerstva financí, kterým částečně vyhovělo opětovné žádosti o zmírnění tvrdosti zákona. Z předepsaného platebního výměru za rok 1997 bylo prominuto penále ve výši 422 tis. Kč a za rok 1998 ve výši 753 tis. Kč.

VÝKAZ ZISKU A ZTRÁTY

15. Tržby

Tržby se skládají z tržeb z prodeje vlastních výrobků, prodeje zboží a poskytování služeb v oblasti pronájmu nemovitostí a galvanické práce. Tržby z prodeje vlastních výrobků a zboží jsou účtovány v okamžiku dodávky.

Rozdělení tržeb z prodeje zboží, výrobků a služeb podle druhů činnosti

	2005			2004		
	Celkem	Tuzemsko	Zahraničí	Celkem	Tuzemsko	Zahraničí
Výrobky:	17 871	13 133	4 738	18 096	12 616	5 480
- rozvaděč.technika	9 152	8 524	628	12 505	8 509	3 996
- DS APUS,kód.přij.	4 093	-	4 093	1 151	-	1 151
- práce prům.povahy	4 626	4 609	17	4 440	4 107	333
Prodej služeb:	76 416	76 318	98	69 218	69 218	-
- nájmy	10 740	10 740	-	9 581	9 581	-
- galvanické práce	64 565	64 565	-	58 812	58 812	-
- ostatní	1 111	1 013	98	825	825	-
Tržby za zboží	592	375	217	344	344	-
Celkem	94 879	89 826	5 053	87 658	82 178	5 480

Tržby – zahraničí z prodeje zboží, výrobků a služeb, jejich rozlišení podle zeměpisného umístění trhů

Země	2005			2004		
	Prodej zboží	Prodej výrobků	Prodej služeb	Prodej zboží	Prodej výrobků	Prodej služeb
Země EU	-	-	-	-	111	-
Slovenská republika	129	262	-	-	2 118	-
Země SNS	88	4 476	98	-	3 251	-
Ostatní	-	-	-	-	-	-
Celkem	217	4 738	98	-	5 480	-

16. Ostatní provozní výnosy

Struktura ostatních provozních výnosů v letech 2005 a 2004:

	2005	2004
Ostatní provozní výnosy celkem	2 872	3 785
- tržby z prodeje dlouhodobého majetku	-	543
- tržby z prodeje materiálu	2 363	2 485
- ostatní	509	757

Položka „ostatní“ zahrnuje vypořádání mank a přebytků při inventarizaci, náhrady od pojišťoven, náhrady soudních a arbitrážních poplatků apod.

Jiné výnosy společnosti Skupiny ve sledovaném účetním období neúčtovaly.

17. Výkonová spotřeba

Struktura výkonové spotřeby v letech 2005 a 2004:

	2005	2004
Výkonová spotřeba celkem	36 236	38 279
- spotřeba materiálu a energie	24 807	26 050
- služby	11 429	12 229

18. Osobní náklady

Zaměstnanci – počet a osobní náklady

	2005	2004
Průměrný přepočtený počet zaměstnanců	140	147
Osobní náklady	41 892	44 109
<i>Mzdové náklady</i>	<i>29 869</i>	<i>31 508</i>
<i>Odměny členům statutárních orgánů společnosti</i>	<i>582</i>	<i>582</i>
<i>Odměny členům dozorčích orgánů společnosti</i>	<i>307</i>	<i>306</i>
<i>Náklady na sociální zabezpečení a zdrav.pojištění</i>	<i>10 397</i>	<i>10 978</i>
<i>Sociální náklady</i>	<i>737</i>	<i>735</i>

19. Ostatní provozní náklady

Struktura ostatních provozních nákladů v letech 2005 a 2004:

	2005	2004
Ostatní provozní náklady celkem	3 851	2 796
- zůstatková cena prodaného materiálu	1 413	1 541
- ostatní provozní náklady	2 438	3 693

Položka „ostatní provozní náklady“ zahrnuje náklady na pojištění, smluvní pokuty a úroky z prodlení, technické zhodnocení hmotného majetku, odstupné, vypořádání mank a přebytků při inventarizaci apod.

20. Výnosové úroky a ostatní finanční výnosy

Výnosy z úroků, kromě úroků z peněžních prostředků na bankovních účtech, autorských honorářů (licenčních poplatků) ani dividend Skupina ve sledovaném, ani minulém období neúčtovala.

Kurzové zisky obsahují především výnosy z kurzových rozdílů mezi datem vykázání a platbou pohledávek a závazků vyjádřených v cizích měnách, jakož i kurzové zisky vyplývající z přepočtu k rozvahovému dni. Kurzové ztráty z těchto položek jsou zahrnuty v ostatních finančních nákladech (bod č. 22 přílohy k samostatné účetní závěrce).

	2005	2004
Ostatní finanční výnosy	521	358
- kursové zisky	510	338
- ostatní finanční výnosy	11	20
Výnosové úroky	4	7

21. Nákladové úroky

Nákladové úroky tvoří úrok, který byl účtován v souvislosti s leasingem v roce 2005 ve výši 20 tis. Kč a v roce 2004 ve výši 127 tis. Kč.

Ostatní úrokové náklady ve výši 1 395 tis. Kč (rok 2005) a 1 468 tis. Kč (rok 2004) tvoří úrok Skupiny z titulu poskytnutého bankovního úvěru GE Money Bank, přijatých finančních výpomocí a půjček od spřízněných stran koncernu PROSPERITA.

- Bankovní úvěr – úrok 52 tis. Kč (rok 2004)
- CONCENTRA, a.s. – z částky 200 tis. Kč činí výpůjční náklady 7 tis. Kč
- EA Invest, spol. s r.o. – z částky 20 000 tis. Kč činí výpůjční náklady 1 182 tis. Kč
- ETOMA INVEST, spol. s r.o. – z částky 3 000 tis. Kč činí výpůjční náklady 207 tis. Kč

22. Ostatní finanční náklady

Struktura ostatních finančních nákladů v letech 2005 a 2004:

	2005	2004
Ostatní finanční náklady	361	1 266
- kursové ztráty	142	956
- ostatní finanční náklady	219	310

Ostatní finanční náklady zahrnují bankovní poplatky za vedení účtů, náklady související s pořízením leasingu a ostatní finanční náklady

23. Daň z příjmu za běžnou činnost

	2005	2004
Daň z příjmu za běžnou činnost	1 782	913
- splatná	1 248	513
- odložená	534	400

V roce 2005 akciová společnost TESLA KARLÍN, a.s. účtovala o dodatečně vyměřené dani z příjmu právnických osob za rok 2000 ve výši 381 tis. Kč.

VÝKAZ ZMĚN VLASTNÍHO KAPITÁLU

24. Zisk na akcii, dividendy

Kmenové akcie TESLA KARLÍN, a.s. jsou veřejně obchodovatelné, proto společnost uvádí ve výsledovce ukazatel Zisk na akcii. Vzhledem k tomu, že TESLA KARLÍN, a.s. nemá složitou kapitálovou strukturu (nemá potenciální kmenové akcie), je základní ukazatel EPS shodný se zředěným ukazatelem EPS.

Čítec vzorce pro výpočet ukazatel Zisk na akcii (EPS) tvoří čistý zisk společnosti. Všechny akcie společnosti jsou kmenové, společnost nevydala žádné přednostní akcie. Jmenovatelem je počet akcií v oběhu v roce 2005 (588 575 ks). Počet akcií se ve sledovaném období nezměnil – společnost nevydala nové akcie ani nepořídila žádné vlastní akcie. Přestože společnost vykazuje ztrátu, je povinna dle IAS 33 tento údaj zveřejnit.

Výpočet ukazatele EPS:

	Čítec (Kč)	Jmenovatel (ks)	Zisk na akcii (Kč)
2005	-14 764 000,-	588 575	-25,08
2004	-17 738 000,-	588575	-30,13

Dividendy

Vzhledem k tomu, že za rok 2005 a 2004 je vykázán záporný výsledek hospodaření, společnost TESLA KARLÍN, a.s. nevyplácěla žádné dividendy.

V souladu s příslušnými ustanoveními obchodního zákoníku se nekonsolidovaný výsledek hospodaření TESLA KARLÍN, a.s. za rok 2005 (zjištěný v souladu s IFRS) rozdělí na základě rozhodnutí valné hromady společnosti. Valné hromadě společnosti bude předložen návrh, aby záporný výsledek hospodaření byl zúčtován na účet 429 – Neuhrazená ztráta minulých let.

VÝKAZ PENĚŽNÍCH TOKŮ

25. Peněžní prostředky

Peněžní prostředky Skupiny se skládají z peněžní hotovosti a vkladů na účtech v bankách. V rozvaze obsahují peněžní prostředky tyto částky:

	31.12.2005	31.12.2004
Peněžní hotovost	234	202
Účty v bankách	8 083	1 884
Celkem	8 327	2 086

Peněžní prostředky nezahrnují žádné částky, které jsou nějak omezené v použití. Společnost nemá žádné úvěrové přísliby.

IV. DALŠÍ VŠEOBECNÉ POZNÁMKY K ÚČETNÍM VÝKAZŮM

Podmíněné závazky

Dle sdělení právního oddělení akciové společnosti TESLA KARLÍN, a.s. v současné době neprobíhají žádná soudní řízení, ze kterých by případné závazky měly významný vliv k obratu společnosti.

Finanční úřady jsou oprávněny provést kontrolu účetních záznamů kdykoliv v průběhu čtyř let následujících po skončení zdaňovacího období a v návaznosti na to mohou vyměřit daň z příjmu a penále. Finanční úřad provedl detailní kontrolu podkladů společnosti TESLA KARLÍN, a.s. k daňovým přiznáním k dani z příjmu za zdaňovací období 2000, 2001 a 2002 (bod 23 přílohy k samostatné účetní závěrce) a kontrolu podkladů společnosti k přiznání dani z přidané hodnoty za období 2000, 2001, 2002 a leden až říjen 2003.

Vedení společností konsolidační Skupiny si není vědomo žádných okolností, které by v budoucnosti mohly vést ke vzniku významného potenciálního závazku vyplývajících z těchto daňových kontrol.

Transakce se spřízněnými stranami

Společnosti konsolidační Skupiny se podílely na těchto transakcích se spřízněnými stranami:

Tržby se spřízněnými stranami

	2005	2004
Mateřská společnost		
PROSPERITA holding, a.s.	-	-
Ostatní spřízněné strany		
KDYNIUM a.s.	-	1 451
OTAVAN Třeboň a.s.	36	8
Silniční technika	51	50
Celkem	87	1 509

Tržby se spřízněnými stranami tvoří tržby z pronájmu movitého a nemovitého majetku a z poskytnutí souvisejících služeb, u společnosti KDYNIUM se jedná o tržby z prodeje frézovacího a vrtacího centra.

Nákup služeb a ostatní náklady od spřízněných stran

	2005	2004
Mateřská společnost		
PROSPERITA holding, a.s.	-	-
Ostatní spřízněné strany		
CONCENTRA, a.s.	204	202
EA Invest, spol. s r.o.	1 182	1 203
ETOMA INVEST spol. s r.o.	207	207
Ing. Miroslav Kurka	256	265
Celkem	1 849	1 877

V případě společnosti CONCENTRA, a.s. jde o náklady související s poradenskou činností a úroky z půjčky, u ostatních spřízněných stran se jedná o vyúčtovaný úrok z poskytnutých finančních výpomocí a půjček a dále o odměny, včetně náhrady nákladů spojené s výkonem funkce předsedy představenstva.

Pohledávky za spřízněnými stranami

	2005	2004
Mateřská společnost		
PROSPERITA holding, a.s.	-	-
Ostatní spřízněné strany		
KDYNIUM, a.s.	-	137
OTAVAN Třeboň, a.s.	-	9
Silniční technika, a.s.	1	1
Celkem	1	147

Závazky vůči spřízněným stranám

	2005	2004
Mateřská společnost		
PROSPERITA holding, a.s.	-	-
Ostatní spřízněné strany		
CONCENTRA, a.s.	238	453
EA Invest, spol. s r.o.	21 267	22 170
ETOMA INVEST spol. s r.o.	3 362	3 621
Ing. Miroslav Kurka	15	35
S.P.M.B. a.s.	1 102	3 931
Celkem	25 984	30 210

Informace o odměnách stávajícím členům orgánů společnosti a členům vedení společnosti

Částky odměn a jiných výhod stávajícím členům orgánů společností a členům vedení společností zahrnutých v nákladech konsolidační Skupiny:

	2005			2004		
	Mzda	Odměna	Ostatní náhrady	Mzda	Odměna	Ostatní náhrady
Představenstvo	-	414	76	-	582	75
Dozorčí rada	-	307	15	272	306	16
Vedoucí pracovníci	785	168	-	1 829	-	-
Jednatelé	796	162	-	835	168	-

Rozdíl v příjmech vedoucích pracovníků společnosti TESLA KARLÍN, a.s. mezi roky 2005 a 2004 vyplývá z personálních změn a dočasného neobsazení některých pozic.

V průběhu roku 2005 Skupina neposkytla žádné půjčky, úvěry, zajištění a ostatní plnění jak v peněžní, tak nepeněžní formě stávajícím osobám, které jsou statutárním orgánem, členům statutárních orgánů nebo jiných řídicích orgánů.

Odměny uhrazené auditorům

Odměny uhrazené auditorům za účetní období činily v roce 2005 181 tis. Kč (v roce 2004 133 tis. Kč) za následující služby:

	2005	2004
Audit	100	100
Ostatní auditorské služby	81	33
Celkem	181	133

Údaje o koncernu PROSPERITA

Skupina je podle § 66 a) obchodního zákoníku součástí koncernu PROSPERITA, který tvoří:

ovládající osoba: **Ing. Miroslav Kurka**, bytem Praha 4 – Lhotka, Mirotická 11
a
pan Miroslav Kurka, bytem Havířov-Město, Karvinská 61

a tyto ovládané osoby, které jsou propojenými osobami:

1. **AKB CZECH s.r.o.** se sídlem Brno, Heršpická 758/13, PSČ 656 92, IČ: 60 32 11 64
2. **AKCIA TRADE, spol. s r.o.**, se sídlem Orlová-Lutyně, U Centrumu 751, PSČ 735 14 IČ: 63 32 13 51
3. **ALMET, a.s.** se sídlem Ležáky 668 – Hradec Králové, PSČ 501 25, IČ: 46 50 51 56
4. **BENAR a.s.**, Benešov nad Ploučnicí, Českolipská 282, PSČ 407 22 IČ: 49 90 34 20
5. **Bělehradská Invest, a.s.** se sídlem Praha 4 – Nusle, Bělehradská 7/13, PSČ 140 16, IČ: 27 19 33 31
6. **CONCENTRA a.s.** se sídlem Orlová – Lutyně, U Centrumu 751, PSČ 735 14, IČ: 60 71 13 02
7. **České vinařské závody a.s.** se sídlem Praha 4, Nusle, Bělehradská čp.7/13, PSČ 140 16, IČ: 60 19 31 82
8. **Dřevokombinát Vrbno, a.s.** se sídlem Vrbno pod Pradědem, Jesenická 152, PSČ 793 26, IČ: 45 19 37 54
9. **DYAS Uherský Ostroh a.s.**, se sídlem Uherský Ostroh, Veselská 384 IČ: 46 34 74 11
10. **EA Invest, spol. s r.o.** se sídlem Orlová – Lutyně, U Centrumu 751, PSČ 735 14, IČ: 25 39 26 97
11. **ENERGOAQUA, a.s.** se sídlem Rožnov pod Radhoštěm, 1.máje 823, PSČ 756 61, IČ: 15 50 34 61
12. **ETOMA INVEST spol. s r.o.** se sídlem Orlová – Lutyně, U Centrumu 751, PSČ 735 14, IČ: 63 46 91 38
13. **HIKOR Písek, a.s.** se sídlem Písek, Lesnická 157, PSČ 397 01, IČ: 46 67 83 36
14. **HIKOR Týn, a.s.** se sídlem Písek, Lesnická 157, PSČ 397 01, IČ: 26 02 40 39
15. **HSP CZ s.r.o.** se sídlem Orlová – Lutyně, U Centrumu 751, PSČ 735 14, IČ: 26 82 18 26
16. **JESDREV Jeseník, a.s.** se sídlem Jeseník, Lipovská 19, IČ: 45 19 24 81
17. **KAROSERIA a.s.** se sídlem Brno, Heršpická 758/13, PSČ 656 92, IČ: 46 34 74 53

18. **Karvinská stavební, a.s.** se sídlem Karviná – Hranice, Rudé armády 1868/15, PSČ 733 01, IČ: 45 19 21 46
19. **KDYNIUM a.s.** se sídlem Kdyně, Nádražní 104, IČ: 45 35 72 93
20. **LEPOT s.r.o.** se sídlem Otrokovice, tř. T. Bati 1566, PSČ 765 82, IČ: 60 69 69 58
21. **MATE, a.s.** se sídlem Brno, Havránkova 30/11, PSČ 619 62, IČ: 46 90 03 22
22. **MATE SLOVAKIA spol. s r.o.,** Záruby 6, Bratislava, PSČ 831 01, IČ: 31 44 86 82
23. **MORAVIAKONCERT, s.r.o.** se sídlem Otrokovice, tř.T.Bati 1566, PSČ 765 82, IČ: 25 57 08 38
24. **Nit'árna Česká Třebová s.r.o.** se sídlem Česká Třebová, Dr.E.Beneše 116, PSČ 560 02, IČ: 64 82 41 36
25. **NOPASS a.s.** se sídlem Nová Paka, Partyzánská 78, PSČ 509 01, IČ: 63 21 71 71
26. **OTAVAN Třeboň a.s.** se sídlem Třeboň, Nádražní 641, IČ: 13 50 30 31
27. **OTAVAN-SLOVAKIA, s.r.o.** se sídlem Skalité 194, PSČ 023 14, SR, IČ: 36 30 51 46
28. **OTA – CLUB s.r.o.** se sídlem Třeboň, Nádražní 641, PSČ 379, 20, IČ: 25 19 22 13
29. **PRIMONA, a.s.,** se sídlem Česká Třebová, Dr. E. Beneše 125, PSČ 560 81 IČ: 00 17 41 81
30. **PRIMONA Letohrad CZ, s.r.o.** se sídlem Letohrad – Orlice 105, PSČ 561 51, IČ: 25 94 54 41
31. **PROSPERITA holding, a.s.,** se sídlem Orlová-Lutyně, U Centrumu 751, PSČ 735 14 IČ: 25 82 01 92
32. **PROSPERITA investiční společnost, a.s.** se sídlem Orlová - Lutyně, U Centrumu 751, PSČ 735 14, IČ: 26 85 77 91
33. **PROTON, spol. s r.o.** se sídlem Zlín, Kvítková 80, PSČ 760 01, IČ: 63 48 83 88
34. **PRŮMYSLOVÁ ČOV, a.s.** se sídlem Otrokovice, Objízdna 1576, PSČ 765 02, IČ: 25 34 26 65
35. **PULCO, a.s.** se sídlem Brno, Heršpická 13, PSČ 656 92, IČ: 26 27 98 43
36. **Rybářství Přerov, a.s.** se sídlem Přerov, gen. Štefánika 5, IČ: 47 67 57 56
37. **Silniční technika, a.s.** se sídlem Nová Paka, Heřmanice 117, PSČ 509 01, IČ: 45 53 43 90
38. **S.P.M.B. a.s.** se sídlem Brno, Řípská 1142/20, PSČ 627 00, IČ: 46 34 71 78
39. **TOMA, a.s.** se sídlem Otrokovice, tř.T.Bati 1566, PSČ 765 82, IČ: 18 15 28 13
40. **TZP, a.s.** se sídlem Hlinsko, Třebízského 92, PSČ 539 01, IČ: 48 17 15 81
41. **Vinařství VR Rakvice s.r.o.** se sídlem Rakvice, Náměstí č.p. 146, PSČ 691 03, IČ: 26 31 15 93
42. **VOS a.s.** se sídlem Písek, Nádražní 732, PSČ 397 01, IČ: 46 67 80 34

Řízení finančních rizik

Skupina čelí řadě rizik, které se mohou dotýkat její činnosti, včetně dopadů změn tržních cen zboží a služeb, které Skupina prodává nebo poskytuje, změn kursů cizích měn a změn úrokových sazeb. Strategie řízení rizik se snaží minimalizovat dopady všech těchto rizik na finanční výsledky Skupiny. Řízení rizik je v odpovědnosti generálního ředitele. Riziku úrokové sazby Skupina v roce 2005 nečelila, protože neměla žádná aktiva ani závazky s pohyblivou úrokovou sazbou. Další strategií Skupiny je udržovat většinu svých půjček v nástrojích s pevnou úrokovou sazbou za předpokladu, že použití pevné sazby bude hodnoceno jako výhodné.

Soudní řízení s vlivem na finanční situaci společnosti

Jedná se o řízení týkající se dodatečných platebních výměrů na daň z příjmu právnických osob za zdaňovací období roku 1996, 1997 a 1998, kdy Městský soud v Praze svými rozsudky z května 2005 zrušil rozhodnutí o zamítnutí odvolání proti dodatečným platebním výměrům a celá záležitost se vrátila k dalšímu řízení – doplnění dokazování.

TK GALVANOSERVIS, s.r.o. vede soudní spor s ing. Jiřím Karáskem. V současné době je tento spor ve stadiu vyšetřování.

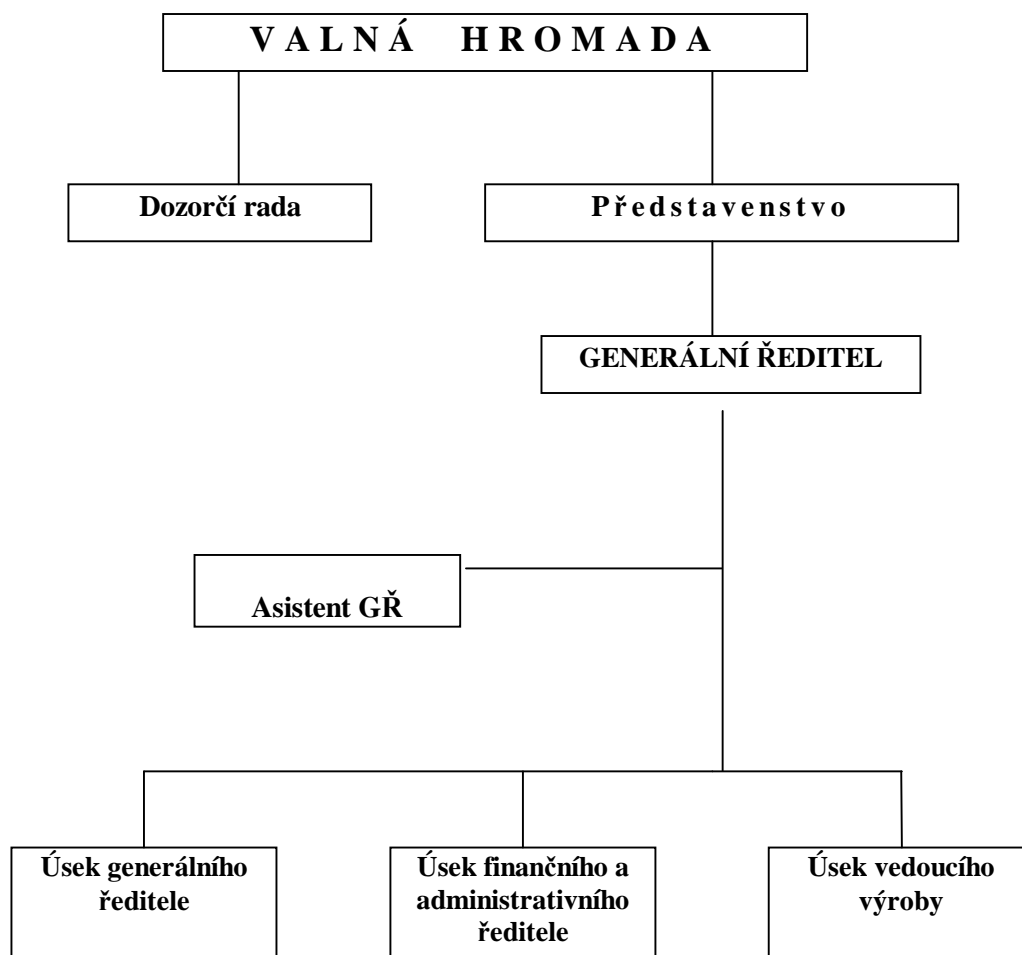
Události po datu rozvahy

K žádné významné změně, která by nastala od rozvahového dne, ke kterému byla sestavena poslední zveřejněná účetní závěrka, ve Skupině nedošlo.

Valná hromada společnosti

Představenstvo společnosti TESLA KARLÍN, a.s. rozhodlo o svolání řádné valné hromady na den 27. dubna 2006. Oznámení o konání řádné valné hromady bude v termínech zveřejněno v deníku Hospodářské noviny a v Obchodním věstníku.

Organizační struktura společnosti TESLA KARLÍN, a.s. její zásadní změny v uplynulém účetním období



Oproti minulému účetnímu období nedošlo ve sledovaném účetním období ke změně organizační struktury společnosti.

V. IAS 8 – ÚČETNÍ POLITIKY, ZMĚNY V ÚČETNÍCH ODHADECH A CHYBY

Příprava účetních výkazů v souladu s IAS/IFRS vyžaduje použití předpokladů a odhadů, které se týkají vykazovaných částek a souvisejících zveřejnění. I když jsou tyto odhady založeny na nejlepší možné znalosti událostí a okolností ze strany vedení, aktuální výsledky se mohou od těchto odhadů případně lišit.

Skupina stanovuje pro svůj dlouhodobý hmotný majetek odhadovanou dobu životnosti. Změna odhadu doby životnosti budov a staveb byla přehodnocena s odvoláním na vyhl. 540/2002 zákona 151/1997 Sb. o oceňování a o změně některých zákonů (zákon o oceňování majetku). V důsledku toho byla prodloužena doba životnosti u budov zděných na 100 let a u budov z likusových panelů na 75 let. Výsledkem je, že tyto odhady doby životnosti, které ovlivňují rozdělení odepsatelných částek dlouhodobých aktiv a změny těchto odhadů, mohou ovlivnit výsledky hospodaření společnosti.

VI. IFRS 1 – PRVNÍ PŘIJETÍ MEZINÁRODNÍCH STANDARDŮ ÚČETNÍHO VÝKAZNICTVÍ

Do 31. prosince 2004 Skupina účtovala a sestavovala účetní závěrku v souladu s účetními předpisy platnými v České republice a Českými účetními standardy („ČÚS“). Zároveň neměla povinnost sestavovat konsolidovanou účetní závěrku podle vyhlášky 500/2002 Sb. z důvodu, že je současně ovládanou osobou zahrnutou do konsolidačního celku koncernu PROSPERITA.

Přechod na účtování dle mezinárodních standardů účetního výkaznictví byl proveden v souladu s pravidly IFRS 1. Rozdílná výše výsledků za účetní období a vlastního kapitálu dle IFRS a ČÚS je způsobena odlišnou účetní metodikou, a to zejména rozdílným účetním zachycením následujících položek:

- odpisy dlouhodobého majetku jsou stanoveny na základě předpokládané doby životnosti. U dříve zařazeného dlouhodobého majetku se odhad doby životnosti některých položek pro potřeby vykazování dle ČÚS lišil od odhadu pro vykazování dle IFRS. Tato rozdílnost vede k odlišné výši odpisů a oprávek dle ČÚS a IFRS.
- přeceněním dlouhodobého hmotného majetku k 1.1.2004
- odlišnou metodikou účtování finančního leasingu
- ostatní odlišnosti existují zejména v přehodnocení některých krátkodobých aktiv k 1.1.2004 (zásoby, pohledávky), nákladů příštích období a komplexních nákladů příštích období.

V ostatních oblastech byl tento přechod proveden bez významných dopadů, které by zásadním způsobem změnilly obraz aktiv, závazků, vlastního kapitálu, finanční situace či hospodaření společnosti

Jak je uvedeno výše, společnost TESLA KARLÍN, a.s. neměla v minulosti povinnost sestavovat konsolidovanou účetní závěrku. Vzhledem k této skutečnosti, srovnání mezi ČÚS a IFRS vychází ze samostatné účetní závěrky společnosti.

Srovnávací tabulky úprav dle ČÚS a IAS/IFRS k datu přechodu, tj. k 1.1. 2004

Položka - aktiva	Česká legislativa	IAS/IFRS	Rozdíl
Pozemky	73 617	93 256	19 639
Budovy a stavby	185 796	216 305	30 509
Zařízení	32 993	72 854	39 861
Zálohy na DHM	616	0	-616
Dlouhodobé investice	0	4 272	4 272
Dlouhodobé pohledávky	1 135	1 135	0
Zásoby	69 436	44 475	-24 961
Krátkodobé pohledávky	22 387	14 852	-7 535
Peníze, bankovní účty	1 391	1 391	0
Časové rozlišení	619	0	-619
Celkem	387 990	448 540	60 550

Položka – vlastní kapitál a závazky	Česká legislativa	IAS/IFRS	Rozdíl
Základní kapitál	588 575	588 575	0
Oceňovací rozdíly z přecenění	-4 272	19 639	23 911
Sociální fond	271	0	-271
Neuhrazená ztráta minulých let	-245 496	-210 428	35 068
Závazky	48 912	50 754	1 854
Celkem	387 990	448 540	60 550

Porovnání vlastního kapitálu společnosti

Vlastní kapitál – 1.1.2004	Česká legislativa	IAS/IFRS	Rozdíl
Základní kapitál	588 575	588 575	0
Fond z přecenění majetku a závazků	-4 272	19 639	23 911
Sociální fond	271	0	-271
Neuhrazená ztráta minulých let	-206 881	-171 813	35 068
Výsledek hospodaření běžného období	-38 615	-38 615	0
Celkem	339 078	397 786	58 708

Vlastní kapitál – 31.12.2005	Česká legislativa	IAS/IFRS	Rozdíl
Základní kapitál	588 575	588 575	0
Fond z přecenění majetku a závazků	-4 272	25 991	30 263
Sociální fond	271	0	-271
Neuhrazená ztráta minulých let	-264 967	-227 484	37 483
Výsledek hospodaření běžného období	-10 772	-14 255	-3 483
Celkem	308 835	372 827	63 992

Porovnání zisků a ztrát vykázaných podle předcházejících principů a podle IAS/IFRS

Položka – výsledovka – 31.12.2005	Česká legislativa	IAS/IFRS	Rozdíl
Tržby prodej zboží	592	592	0
Náklady na prodané zboží	502	502	0
Výkony	28 207	28 347	140
Výkonová spotřeba	10 793	10 787	-6
Osobní náklady	16 801	16 801	0
Daně a poplatky	511	511	0
Odpisy	10 837	14 205	3 368
Provozní výnosy	2 765	2 780	15
Provozní náklady	7 035	3 096	-3 939
Změna stavu rezerv a opravných položek	-4 660	-1 253	3 407
Finanční výnosy	1 532	521	-1 011
Finanční náklady	439	225	-214
Celkem	-10 772	-14 255	-3 483

Praha, 30. března 2006



Ing. Miroslav Kurka
předseda představenstva

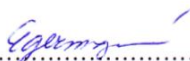


Ing. Václav Ryšánek
místopředseda představenstva



Jaroslav Šmolka
člen představenstva

Osoby odpovědné za
konsolidovanou účetní závěrku:



Jitka Egermayerová



Jaroslava Solníčková


Zpráva auditora
z ověření konsolidované účetní závěrky za rok 2005
skupiny podniků
TESLA KARLÍN, a.s.
IČ: 45273758
se sídlem: V Chotejně 9/1307, 102 00 Praha 10


Ověřil jsem rozvahu, výkaz zisku a ztráty, přehled o peněžních tocích a přílohu konsolidované účetní závěrky společnosti TESLA KARLÍN, a.s. k 31. 12. 2005. Za sestavení této účetní závěrky je odpovědno vedení mateřské společnosti. Mým úkolem je vydat na základě provedeného auditu výrok k této konsolidované účetní závěrce.

Audit jsem provedl v souladu s Mezinárodními auditorskými standardy. Tyto standardy vyžadují, aby auditor naplánoval a provedl audit tak, aby získal přiměřenou jistotu, že účetní závěrka neobsahuje významné nesprávnosti. Audit zahrnuje výběrovým způsobem provedené ověření důkazních informací prokazujících částky a skutečnosti uvedené v účetní závěrce. Audit též zahrnuje posouzení použitých účetních zásad a významných odhadů provedených vedením a dále posouzení přiměřenosti celkové prezentace účetní závěrky. Jsem přesvědčen, že provedený audit poskytuje přiměřený podklad pro vyjádření výroku auditora.

Podle mého názoru konsolidovaná účetní závěrka podává věrný a poctivý obraz finanční pozice skupiny podniků k 31. 12. 2005 a výsledků jejich hospodaření a peněžních toků za rok 2005 v souladu s Mezinárodními účetními standardy.

V Dolní Lutyni dne 24. dubna 2006


ing. Petr Skříšovský
auditor



Zpráva představenstva o podnikatelské činnosti společnosti a o stavu jejího majetku v roce 2005

Podnikatelská činnost společnosti TESLA KARLÍN, a.s. byla v roce 2005 zaměřena na zajištění optimálních tržeb z prodeje vlastních výrobků a služeb.

V oblasti prodeje vlastních výrobků byla situace v průběhu roku na domácím trhu komplikována prodejem státního podílu našeho hlavního odběratele společnosti ČESKÝ TELECOM, a.s. Optimistické vize související s plánovanými dodávkami pro firmu Siemens, která na základě výběrového řízení měla zajišťovat rozšíření a údržbu pevných sítí, se nenaplnily.

Nový majoritní majitel, fa Telefonica, výběrové řízení zrušil a strategii v oblasti pevných sítí v průběhu roku nestanovil. Přes tyto potíže se podařilo mírně navýšit celkové tržby cca o 1,9 mil. Kč. Předpokládáme, že v průběhu roku 2006 budou upřesněny záměry v oblasti pevných sítí, a že dojde k naplnění cílů, které každoročně ČESKÝ TELECOM, a.s. proklamuje.

Představenstvo a vedení společnosti hledalo další cesty k rozšíření možností v získání zakázek pro využití volných kapacit v oblasti zpracování kovů a plastů a oblasti osazování desek plošných spojů. Byly potvrzeny dodávky kontaktů pro firmu OKULA Nýrsko a osazování DPS pro firmu CELESTIKA Kladno, kde konečným uživatelem je automobilový průmysl.

Významný posun byl zaznamenán v řešení skladových zásob zařízení pro modernizaci analogových ústředen na ruském trhu. Představenstvo po vleklých jednáních přistoupilo s ohledem na dobu výroby na poskytnutí výraznějších slev. V hospodaření společnosti se sice tyto obchodní případy projeví účetní ztrátou, došlo však ke snížení skladových zásob a po úhradě odběratelem k podstatnému zlepšení cash flow.

Dalším pozitivem s promítnutím do roku 2006 bylo otevření možnosti dalších dodávek s využitím zbývajících skladových zásob. Jen pro první pololetí roku 2006 jsou v jednání kontrakty za cca 185 tis. USD.

Stabilním prvkem pro oblast tržeb byl pronájem volných prostor. Byla uzavřena etapa, kdy se podařilo soustředit výrobní aktivity společnosti TESLA KARLÍN, a.s. do uzavřeného celku a tak lépe využít možnosti celého areálu. Aktivním přístupem se daří udržet stávající nájemce a pro uvolňující se prostory získávat zájemce nové.

Závěrem chce představenstvo ještě informovat akcionáře o problematice, která byla projednávána na minulém valné hromadě akcionářů. Jednalo se o daňové doměrky za roky 1997 a 1998. Při této příležitosti jsme Vás informovali, že se TESLA KARLÍN, a.s. po zamítnutí odvolání brání soudní cestou. Správní soud uznal naše důvody uváděné v žalobě a zrušil zamítavé stanovisko Finančního ředitelství hl.m. Praha.

Finanční ředitelství v současné době obnovilo řízení a provádí došetření. Představenstvo zároveň požádalo ministerstvo financí od upuštění vymáhání příslušenství daňových doměrků. Ministerstvo financí této žádosti částečně vyhovělo a snížilo daňové příslušenství cca o 1,1 mil. Kč.

Ve věci stavu majetku představenstvo konstatuje, že v roce 2005 nedošlo k žádné změně ve vlastnictví nemovitého majetku.

Praha, březen 2006